



# P.

puntos de referencia

CENTRO  
DE ESTUDIOS  
PÚBLICOS

EDICIÓN DIGITAL  
N° 674, SEPTIEMBRE 2023

ECONOMÍA Y POLÍTICAS PÚBLICAS

# Tendencias en el Mercado Laboral postpandemia en Chile

FERNANDO BASTIDAS Y RODRIGO VERGARA



# RESUMEN

- La pandemia produjo importantes cambios en los mercados laborales alrededor del mundo. En muchos países las tasas de desocupación son hoy particularmente bajas, pero los niveles tanto de fuerza de trabajo como de ocupación están bajo las tendencias previas a la pandemia e incluso en algunos casos por debajo de los niveles anteriores a dicho evento (OECD, 2023).
- Este documento analiza los datos del mercado laboral en Chile, y los compara con los niveles y las tendencias que exhibían previo a la llegada de la pandemia.
- Se observa que, si bien la fuerza de trabajo superó levemente los niveles que se exhibían antes de la pandemia, aún hay una importante brecha con la tendencia que había antes del inicio de esta, tanto para el total de la fuerza de trabajo como para su composición por género. En efecto, en la actualidad hay 400 mil personas menos en la fuerza de trabajo que las que corresponden a la tendencia que llevaba el mercado laboral antes de la pandemia.
- Con respecto a los ocupados, también se logró superar los niveles prepandemia. No obstante, se mantiene una brecha significativa con respecto a la tendencia, tanto para la totalidad de los ocupados, como para hombres y mujeres, siendo mayor para estas últimas. En este caso la brecha es de 500 mil trabajadores menos.
- Sobre la tasa de desempleo, esta se encuentra en niveles más altos que los que había antes del inicio del Covid-19. No obstante, en este caso influye en forma importante la recesión por la que ha atravesado la economía chilena.
- Por otra parte, aquellos empleos que fueron afectados en mayor medida y que aún no han recuperado los niveles ni la tendencia prepandemia, son aquellos que se asocian a una mayor presencialidad y, por tanto, son menos reemplazables con las nuevas tendencias de trabajo remoto.
- Es así como, de acuerdo con el tipo de ocupación, aquellos que presentan una mayor brecha con la tendencia prepandemia son los trabajadores de servicios y vendedores de comercio y mercados, y trabajadores de ocupaciones elementales.
- Con respecto al sector económico, ocurre un fenómeno similar, pues son los sectores de ventas al por mayor y al por menor, junto con la construcción, quienes se han visto más afectados. Nuevamente aquí hay también factores cíclicos asociados al ciclo negativo por el que está pasando la economía.
- En lo que respecta al nivel educacional, son los trabajadores de nivel primario y secundario quienes se han visto más afectados.
- En cuanto al grupo etario, aquellos empleados de menor edad son quienes han tenido una recuperación más rápida de su empleo.
- Con respecto a los salarios reales, estos se encuentran en niveles levemente más altos que los del inicio de la pandemia, pero más bajos que los de la tendencia.
- En un escenario donde hay cambios estructurales producto de la pandemia y una debilidad cíclica del mercado laboral, es clave centrar esfuerzo en implementar políticas que reimpulsen el crecimiento y con ello, el empleo.

**FERNANDO BASTIDAS.** Investigador asistente del Centro de Estudios Públicos.

**RODRIGO VERGARA M.** Investigador senior del CEP e investigador Asociado del Centro Mossavar-Rahmani de la Escuela de Gobierno (Kennedy) de la Universidad de Harvard.



## INTRODUCCIÓN

La pandemia produjo importantes cambios en los mercados laborales alrededor del mundo, pues provocó una de las peores crisis económicas desde la Gran Depresión (OECD, 2020). En muchos países las tasas de desocupación son hoy particularmente bajas, pero los niveles tanto de fuerza de trabajo como de ocupación están bajo las tendencias previas a la pandemia e incluso en algunos casos por debajo de los niveles anteriores a dicho evento (OECD, 2023).

En Chile, al igual que en el resto del mundo, la pandemia resintió fuertemente el mercado laboral. La tasa de desempleo subió a 13% y la ocupación llegó a caer más de 20% en doce meses a mediados de 2020. Con los impulsos monetarios y fiscales, más los retiros de fondos de pensiones, y el natural rebote de la economía luego de la caída del año previo, en 2021 se produce una fuerte expansión económica, donde el PIB crece cerca de un 12% (Banco Central de Chile, 2022), con una significativa recuperación del empleo y caída en la tasa de desempleo. En 2023 la tasa de desempleo ha subido y la ocupación se ha resentido, lo que se relaciona con el ajuste que ha tenido la economía luego del *boom* de 2021.

El objetivo de este trabajo es analizar el mercado laboral desde una perspectiva más estructural. En particular, comparar la situación actual con la previa a la pandemia. Así, nuestra investigación se centra en evaluar si las tendencias prepandemia se han mantenido desde entonces. Los resultados muestran que no ha sido el caso. Si bien en algunas variables se ha retomado los niveles previos a la pandemia, en la gran mayoría se está todavía bastante por debajo de la tendencia que mostraban las series en ese entonces.

La siguiente sección analiza distintas tendencias en el mercado laboral desde esta perspectiva. La sección final presenta las conclusiones.



## TENDENCIAS EN EL MERCADO LABORAL

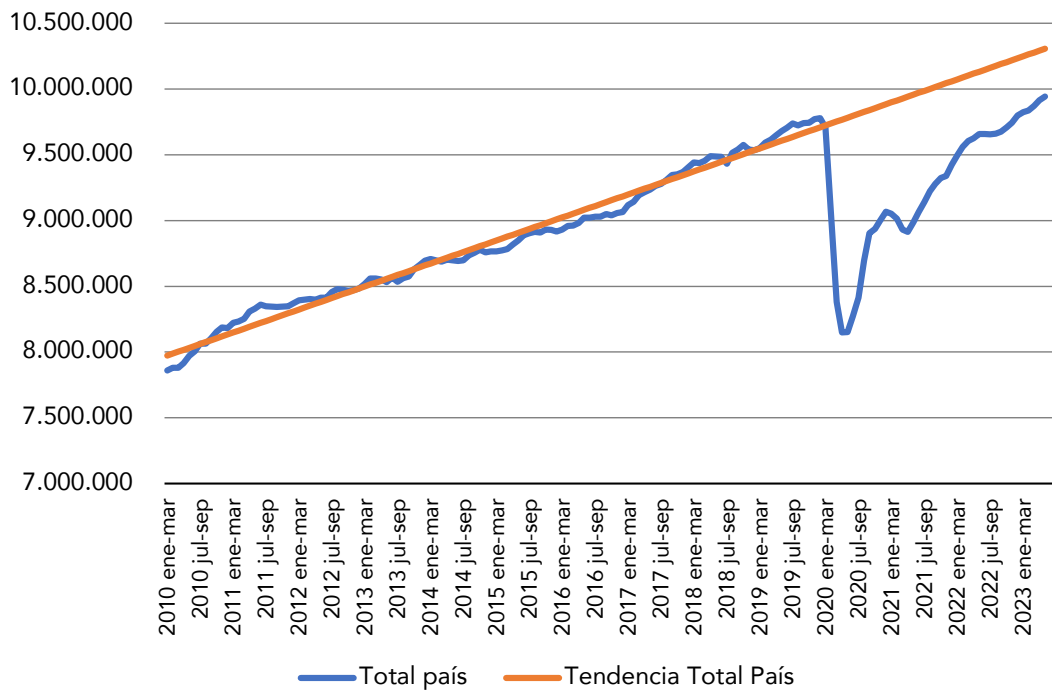
### II.1. Fuerza de trabajo

El gráfico 1 muestra la serie de la fuerza de trabajo desestacionalizada<sup>1</sup> (línea azul) junto con su tendencia prepandemia (línea naranja) desde 2010 hasta el presente. Luego de la fuerte caída en 2020 debido a la pandemia, la fuerza de trabajo se recupera y, en lo más reciente, ha superado el nivel prepandemia. Sin embargo, todavía persiste una brecha importante con la tendencia que exhibía esta

<sup>1</sup> Se usan las series desestacionalizadas para hacer comparables los números en distintos meses.

serie antes de 2020. Se proyecta dicha tendencia en base a una regresión lineal que se ajusta a los datos para cada serie de tiempo<sup>2</sup>. Nuestra metodología lleva a que hoy la fuerza de trabajo debiera estar compuesta por 10,3 millones de personas, sin embargo, en la práctica solo incluye a 9,9 millones de individuos. Esto es, todavía quedan aproximadamente 400 mil personas por incorporarse a la fuerza de trabajo para que el nivel sea el equivalente a la tendencia prepandemia. Así, hay una brecha negativa de cerca de un 4%.

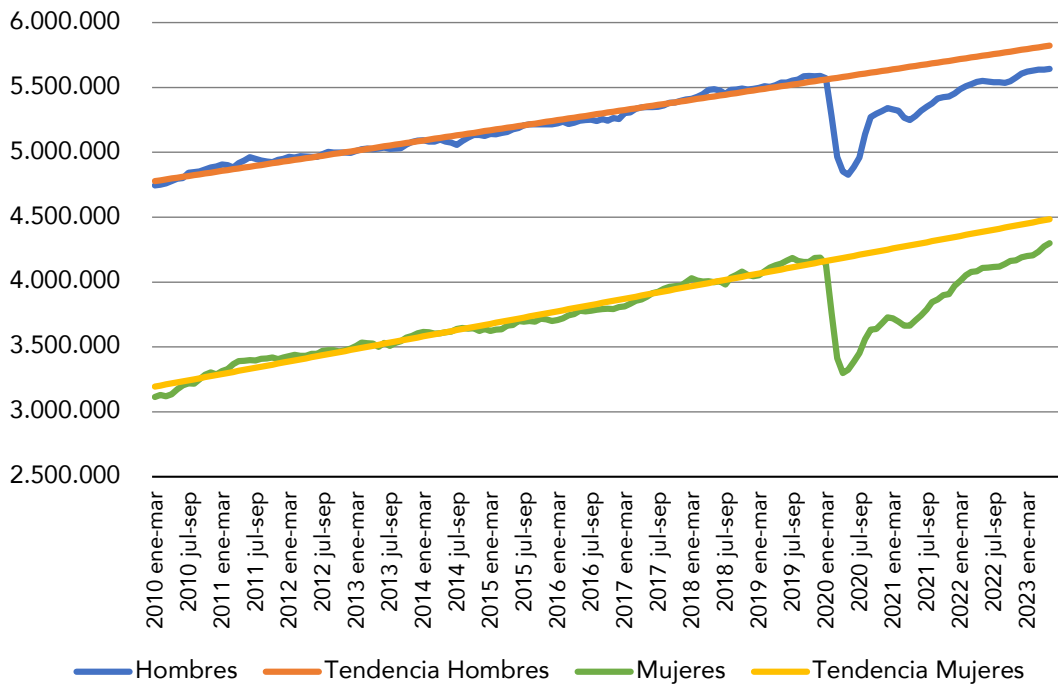
**GRÁFICO 1:** Evolución de la fuerza de trabajo (número de personas)



FUENTE: Elaboración propia en base a datos de la Encuesta Nacional de Empleo del INE.

Luego, el gráfico 2 compara la evolución de la fuerza de trabajo por género, también junto con su tendencia prepandemia. En la última década, la evolución entre hombres y mujeres ha sido similar, manteniendo relativamente constante la brecha de nivel que ha existido en la fuerza laboral entre ambos grupos.

<sup>2</sup> Se usa la misma metodología para todas las series de tiempo de este documento.

**GRÁFICO 2:** Evolución de la fuerza de trabajo por género (número de personas)

FUENTE: Elaboración propia en base a datos de la Encuesta Nacional de Empleo del INE.

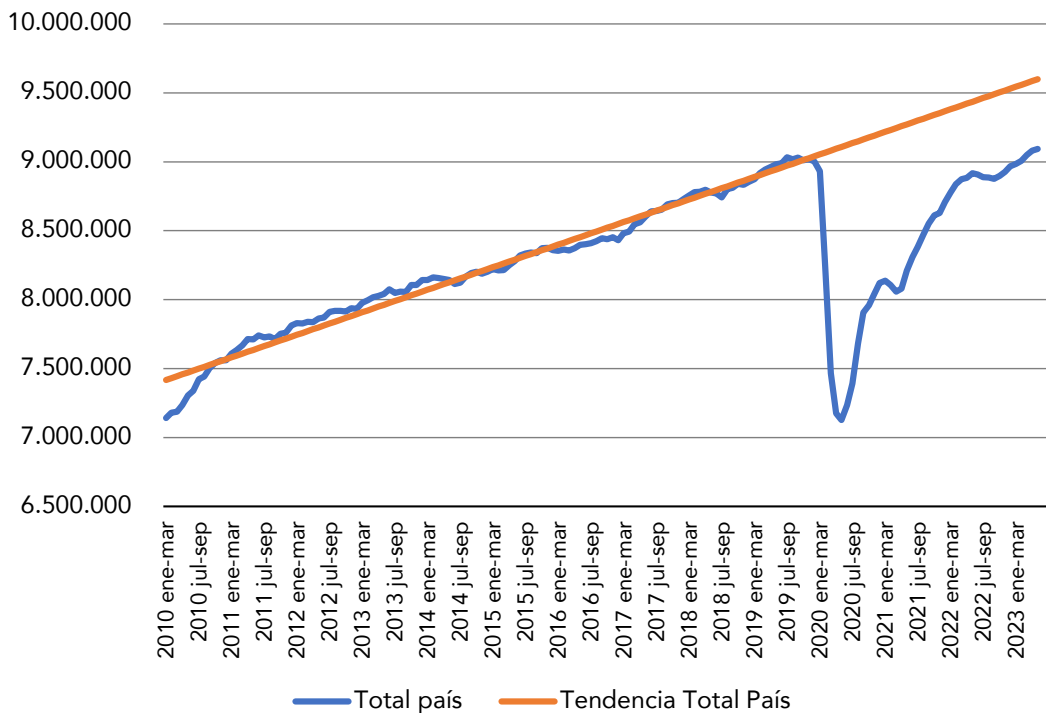
Para el caso de los hombres, la fuerza de trabajo ha logrado recuperar su nivel prepandemia, sin embargo, de acuerdo a nuestra metodología, aún se mantiene una brecha de alrededor de un 3% con respecto a la tendencia que se exhibía antes de la llegada de la pandemia.

En cuanto a la fuerza de trabajo de las mujeres, nuevamente aquí ha recuperado su nivel prepandemia, manteniendo también una brecha con la tendencia de 2020, llegando esta vez a ser alrededor de un 4%.

## II.2. Niveles de ocupación

De acuerdo con el gráfico 3, el nivel actual de personas ocupadas es superior al que había antes del inicio de la pandemia. Actualmente, el mercado laboral está compuesto por 9,09 millones de trabajadores, mientras que, al momento del inicio de la pandemia, estaba compuesto por alrededor de 9 millones, por lo que se ha logrado superar aquel nivel por cerca de 90 mil empleados.

No obstante, aún se mantiene una brecha de más de un 5% con respecto a la tendencia que exhibía el número de ocupados prepandemia, la cual se traduce en 500 mil trabajadores aproximadamente.

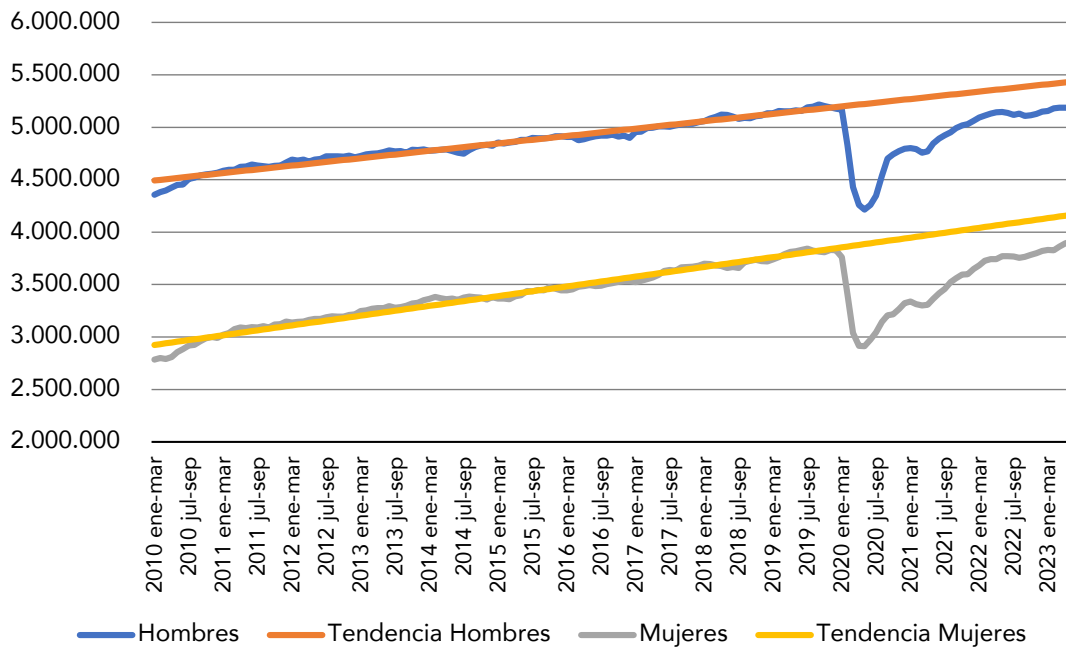
**GRÁFICO 3:** Evolución de los ocupados (número de empleados)

FUENTE: Elaboración propia en base a datos de la Encuesta Nacional de Empleo del INE.

El gráfico 4 contrasta la evolución de ocupados entre hombres y mujeres. En general la ocupación tiende a seguir una evolución similar a la de la fuerza de trabajo, por lo que tanto para hombres y mujeres, la tendencia se tiende a repetir, manteniendo la brecha de la última década en niveles entre ambos sexos.

Los hombres cuentan actualmente con cerca de 5,2 millones de trabajadores, los cuales han superado en solo 4,5 mil empleados el nivel prepandemia, sin embargo, mantienen una brecha de alrededor de un 5% con la tendencia.

Con respecto a las mujeres, estas cuentan con 3,9 millones de ocupadas, superando el nivel prepandemia por cerca de 85 mil trabajadoras. No obstante, la brecha que hay con respecto a nuestras proyecciones es de más de un 6%, lo que equivale a alrededor de 255 mil ocupadas.

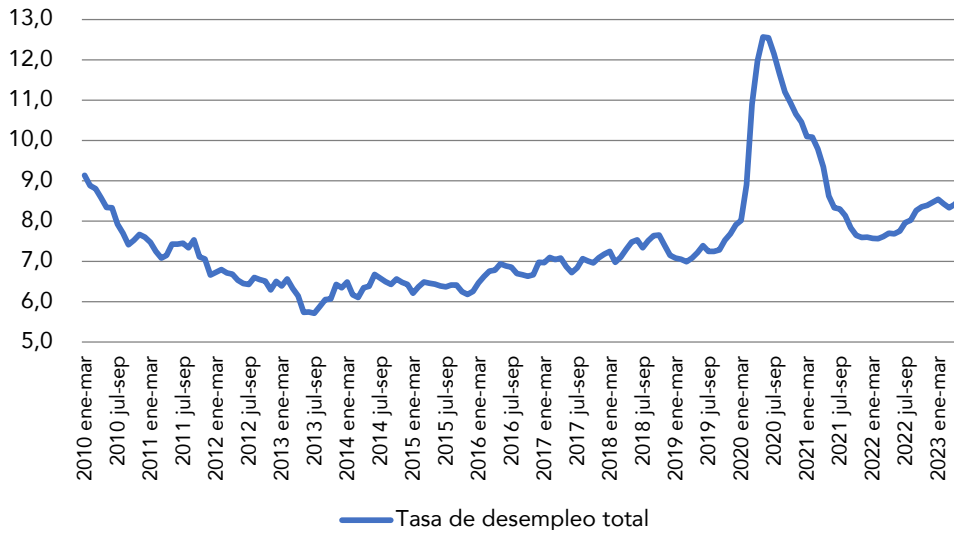
**GRÁFICO 4:** Evolución de los ocupados por género (número de empleados)

FUENTE: Elaboración propia en base a datos de la Encuesta Nacional de Empleo del INE.

### II.3. Tasa de desempleo

El gráfico 5 muestra la evolución de la tasa de desempleo, la cual debido a su carácter estacionario (Khraief et al., 2020), se ha mantenido estable en los últimos 10 años previo a la pandemia, oscilando entre un 6% y un 8%. No obstante, con la llegada de esta, la tasa aumentó drásticamente, llegando a un máximo de un 12,6% en el trimestre de mayo a julio de 2020. Actualmente, la tasa de desempleo supera los niveles prepandemia, lo que está influido por la situación cíclica de la economía.

**GRÁFICO 5:** Evolución de la tasa de desempleo total (en porcentaje)

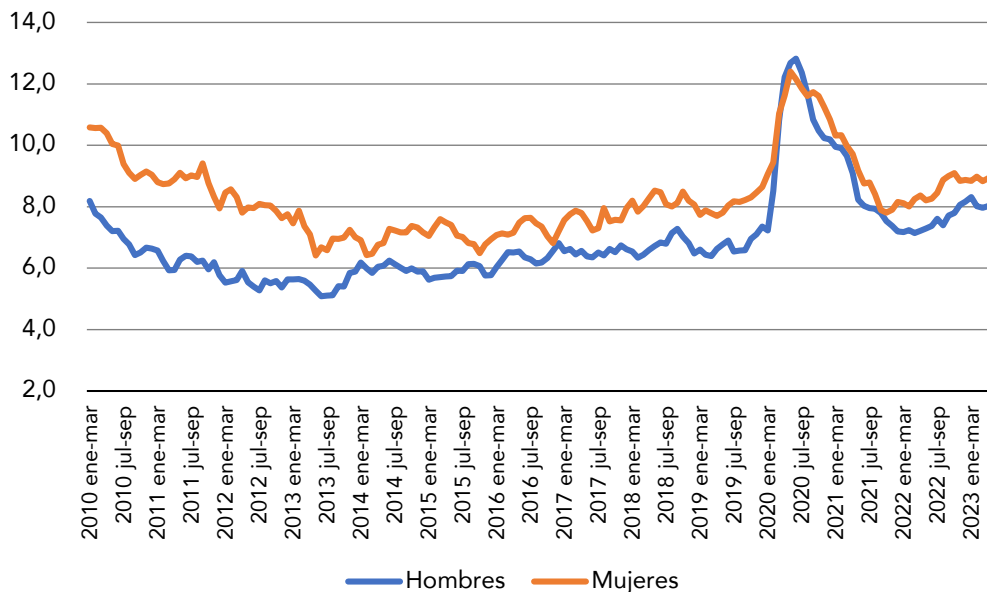


FUENTE: Elaboración propia en base a datos de la Encuesta Nacional de Empleo del INE.

Por su parte, el gráfico 6 desagrega por género el análisis previo de la evolución de la tasa desempleo. Nuevamente, tanto hombres como mujeres presentan tasas de desempleo superiores a las que había previo a la pandemia.

En concreto, los hombres superan la tasa de desempleo de febrero de 2020 en un 0,8%, mientras que las mujeres en un 0,4%.

**GRÁFICO 6:** Evolución de la tasa de desempleo por género (en porcentaje).



FUENTE: Elaboración propia en base a datos de la Encuesta Nacional de Empleo del INE.



## II.4. Grupo ocupacional

El gráfico 7 muestra la evolución del empleo de acuerdo con el grupo ocupacional del trabajador para aquellos grupos más grandes del mercado laboral<sup>3</sup>. Para la categorización de los grupos ocupacionales se utilizó el clasificador chileno de ocupaciones, CIUO 08.CL, pues el actualmente utilizado por el Instituto Nacional de Estadísticas (INE, 2018).

Así, las ocupaciones que representan los grupos más grandes son: profesionales, científicos e intelectuales<sup>4</sup>, trabajadores de los servicios y vendedores de comercios y mercados<sup>5</sup>, artesanos y operarios de oficios<sup>6</sup> y ocupaciones elementales<sup>7</sup>.

**GRÁFICO 7:** Evolución del empleo de acuerdo al grupo ocupacional (en número de trabajadores)



FUENTE: Elaboración propia en base a datos de la Encuesta Nacional de Empleo del INE.

<sup>3</sup> Estos datos y los que le siguen en el documento fueron desestacionalizados utilizando el ajuste estacional X-11 del software X-13 ARIMA. Así, se implementa la misma metodología que usó el INE para entregar los datos desestacionalizados de fuerza laboral, desempleo y tasa de desempleo.

<sup>4</sup> Este grupo incluye a profesionales de la ciencia y de la ingeniería, profesionales de la salud, profesionales de la educación, profesionales de negocios y administración, profesionales de tecnología de la información y las comunicaciones y a profesionales en derecho, ciencias sociales y culturales.

<sup>5</sup> Este grupo incluye a trabajadores de los servicios a las personas, vendedores, trabajadores de los cuidados personales y a personal de los servicios de protección y seguridad.

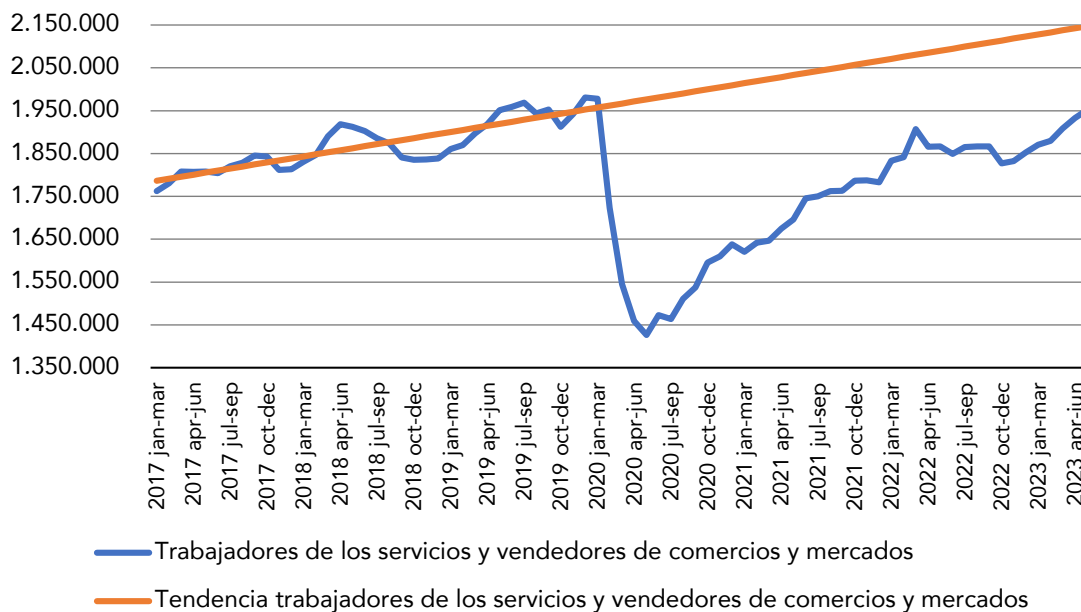
<sup>6</sup> Este grupo incluye a operarios de la construcción (no incluye electricistas), operarios de la metalurgia y operarios de máquinas herramientas; mecánicos de vehículos, maquinarias, aviones y bicicletas, artesanos y operarios de las artes gráficas, trabajadores especializados en electricidad y electrónica y a de procesamiento de alimentos, de la confección, ebanistas y otros oficios.

<sup>7</sup> Este grupo incluye a auxiliares de aseo y trabajadores de casa particular, obreros agropecuarios, pesqueros y forestales, obreros de la minería, la construcción, la industria manufacturera y el transporte, cocineros de comida rápida y ayudantes de cocina, trabajadores ambulantes de servicios y vendedores ambulantes (excluyendo comida de consumo inmediato) y a recolectores de desechos y otras ocupaciones elementales.

Los grupos ocupacionales más afectados fueron, lógicamente, aquellos en los que las restricciones de movilidad y el ciclo económico actual han impactado de manera más directa. Estos son los trabajadores de servicios, tiendas y ventas, y trabajadores de ocupaciones básicas (Dvorkin, 2020).

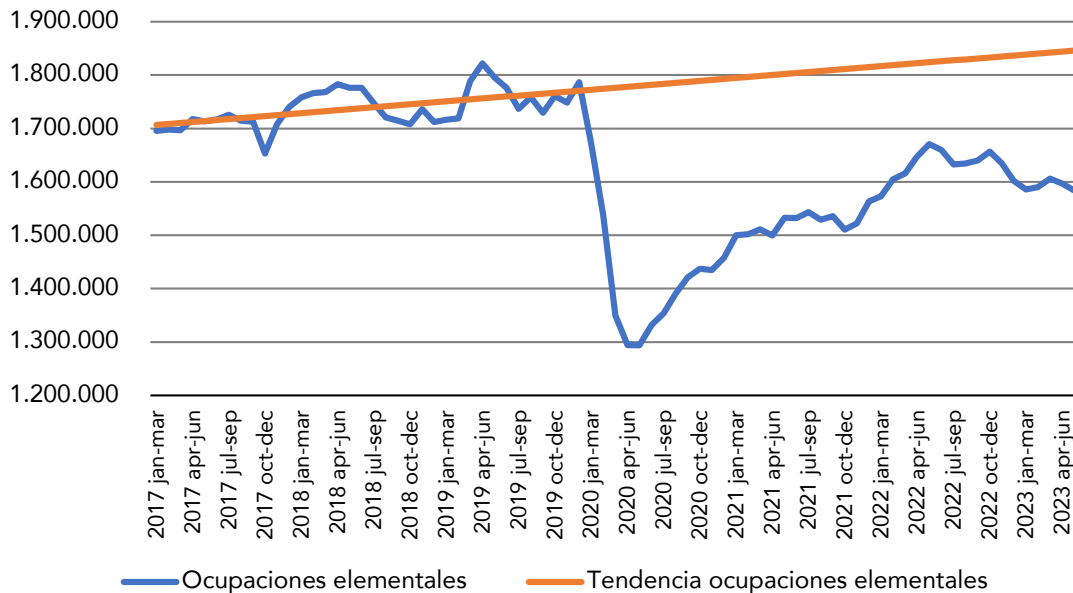
El gráfico 8, que muestra la evolución de trabajadores de los servicios y vendedores de comercios y mercados, exhibe la lenta recuperación que ha tenido este grupo, pues no han logrado superar ni el nivel de empleados previo a la pandemia, ni la tendencia. La brecha con respecto al nivel es de alrededor de un 1,5%, mientras que con la tendencia es de alrededor de un 9%.

**GRÁFICO 8:** Evolución de trabajadores de los servicios y vendedores de comercios y mercados (en número de trabajadores)



FUENTE: Elaboración propia en base a datos de la Encuesta Nacional de Empleo del INE.

No obstante, son los trabajadores de ocupaciones elementales los que presentan mayores brechas. En el gráfico 9, que muestra la evolución de este grupo, junto con su tendencia prepandemia, se puede notar una disminución de los empleados desde 2022, lo que es explicado por el ciclo económico. La brecha con respecto a los niveles previos es de cerca de un 12% y con respecto a la tendencia es de cerca de un 15%, lo que se traduce en 202 mil y 262 mil trabajadores respectivamente.

**GRÁFICO 9:** Evolución de trabajadores de ocupaciones elementales (en número de trabajadores)

FUENTE: Elaboración propia en base a datos de la Encuesta Nacional de Empleo del INE.

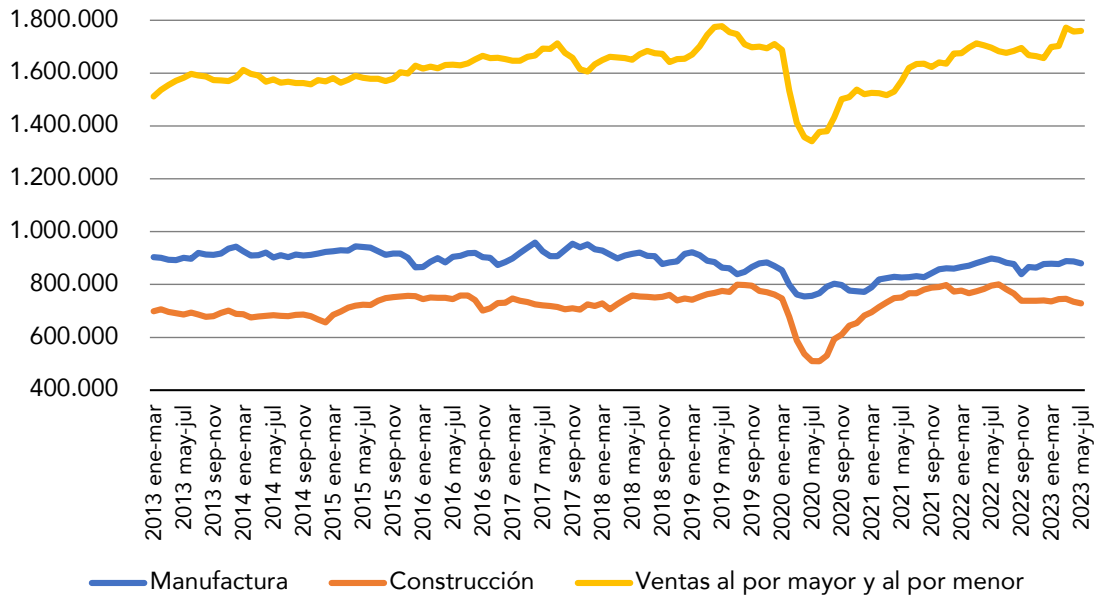
## II.5. Sector económico

El gráfico 10 muestra la evolución de los trabajadores de acuerdo al sector económico que pertenecen, para aquellos tres sectores que concentran el mayor número de empleados.

Nuevamente, al igual que para el grupo ocupacional, los sectores económicos que fueron más afectados son aquellos en los que las restricciones de movilidad durante la pandemia y el ciclo económico actual han impactado de manera más directa.

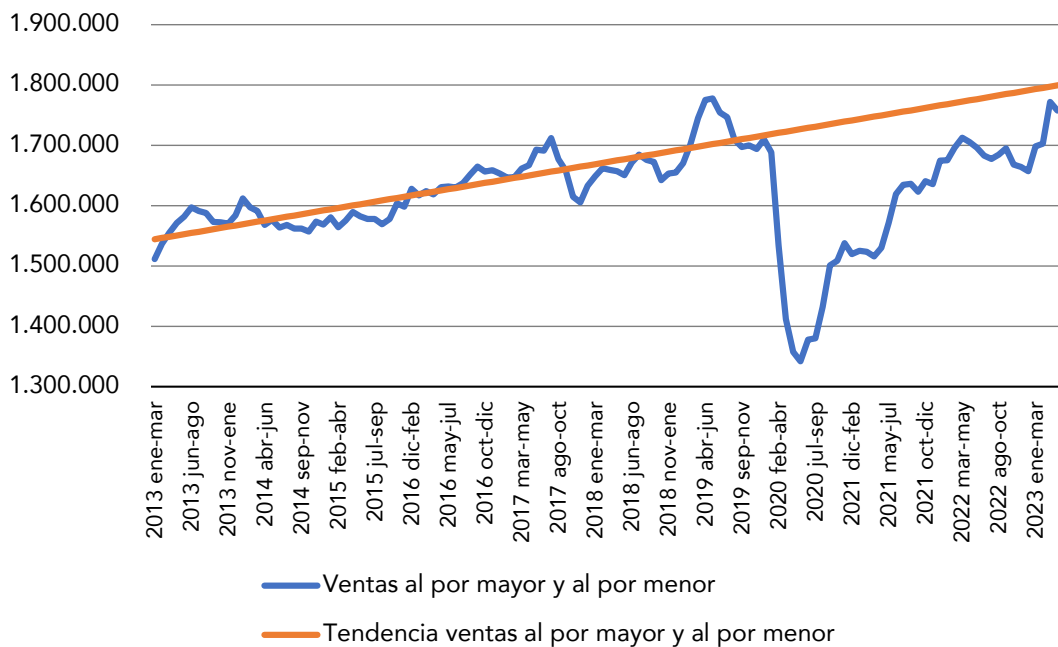
El gráfico 11 muestra la evolución, junto con la tendencia pre-pandemia de los trabajadores del sector de ventas al por mayor y al por menor. Si bien, ha logrado superar en cerca de un 3% los niveles previos a la pandemia, aún se mantiene una brecha de prácticamente un 3% con la tendencia, lo que equivale a alrededor de 42 mil trabajadores.

**GRÁFICO 10:** Evolución de trabajadores por sector económico (en número de trabajadores)



FUENTE: Elaboración propia en base a datos de la Encuesta Nacional de Empleo del INE.

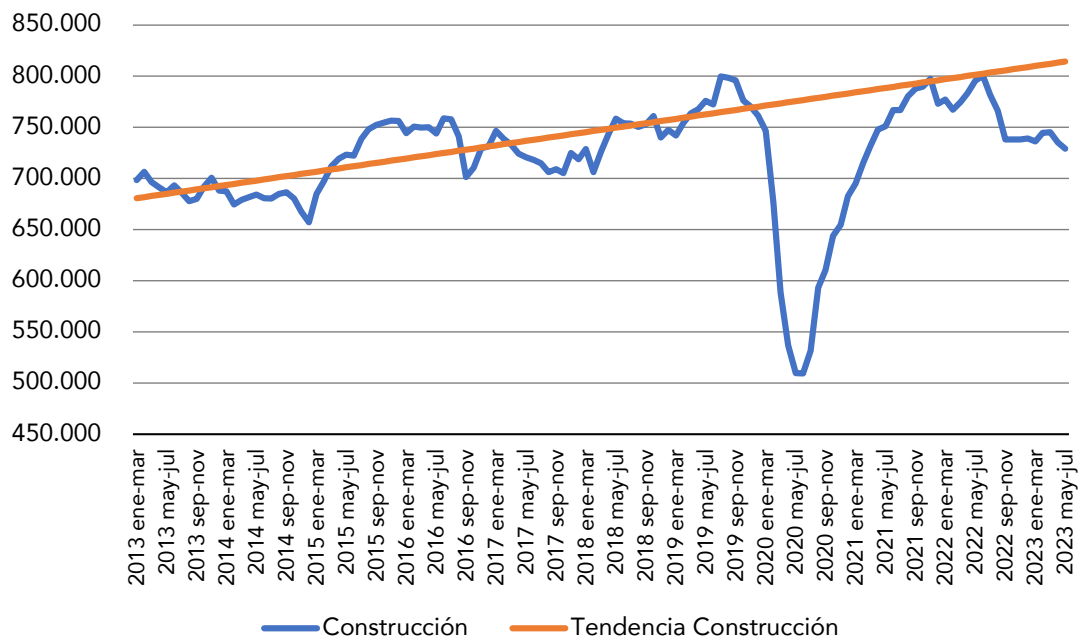
**GRÁFICO 11:** Evolución del empleo en ventas al por mayor y al por menor (en número de trabajadores)



FUENTE: Elaboración propia en base a datos de la Encuesta Nacional de Empleo del INE.

El gráfico 12 muestra la evolución de los trabajadores del sector de construcción, el que mantiene una brecha negativa de cerca de un 5% con respecto a los niveles previos a la pandemia y de más de un 10% a los de la tendencia, lo que se traduce en 32 mil y 85 mil empleos menos en la actualidad, respectivamente. No obstante, aquí hay indicios de que el fenómeno es más bien cíclico. En efecto, se alcanza la tendencia prepandemia en 2021 y a partir de 2022 hay una caída en los niveles de ocupación producto del ajuste económico que parte ese año.

**GRÁFICO 12:** Evolución del empleo en construcción (en número de trabajadores)

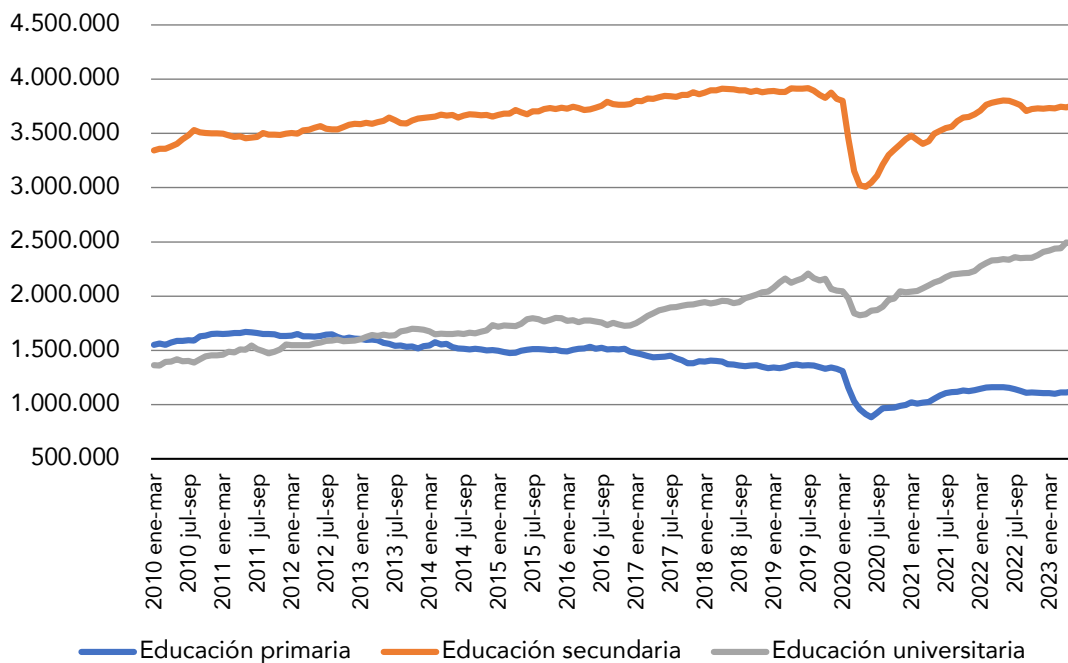


FUENTE: Elaboración propia en base a datos de la Encuesta Nacional de Empleo del INE.

## II.6. Nivel educacional

El gráfico 13 muestra la evolución de los trabajadores con respecto a su nivel educacional, para los tres niveles que concentran el mayor número de ocupados. En este se puede observar que el grupo más afectado durante la pandemia fue el de los que cuentan con educación primaria y secundaria. Para el caso de los trabajadores con educación universitaria, la caída fue más bien leve, y la recuperación desde entonces ha sido robusta.

GRÁFICO 13: Evolución de empleados según nivel educacional (en número de trabajadores)

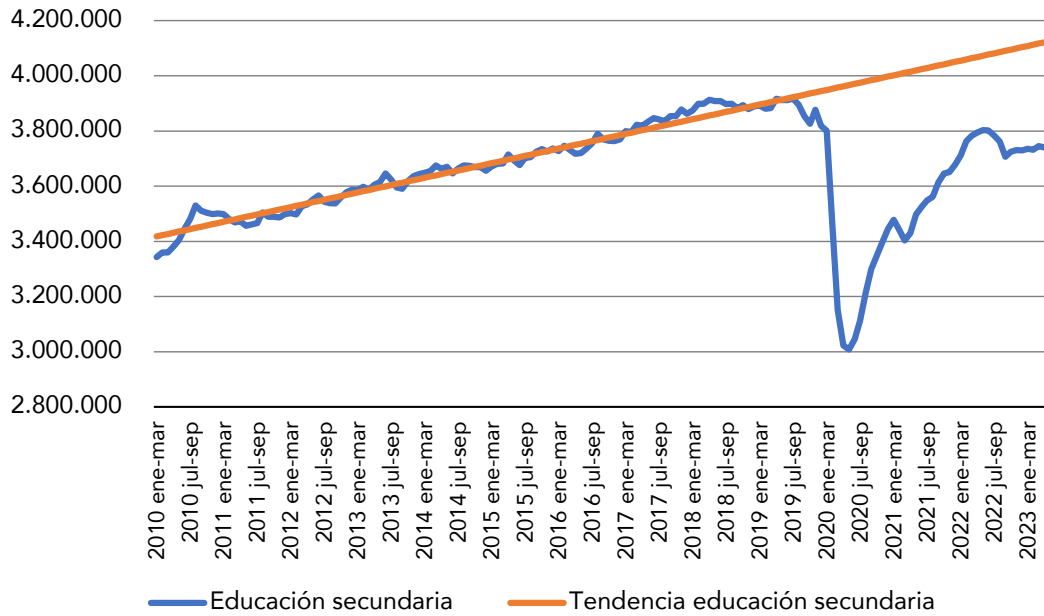


FUENTE: Elaboración propia en base a datos de la Encuesta Nacional de Empleo del INE.

El gráfico 14 exhibe la evolución y la tendencia prepandemia para el grupo más grande, esto es, los trabajadores que cuentan con educación secundaria. Luego de la caída en 2020 por la pandemia, estos no han logrado recuperar ni el nivel previo a la pandemia, ni la tendencia que llevaba. Concretamente, la brecha que hay con respecto al nivel es de alrededor de un 2%, lo que se traduce en cerca de 64 mil empleos menos, y la brecha con respecto a la tendencia es de un 9%, lo que equivale a 370 mil menos empleos.

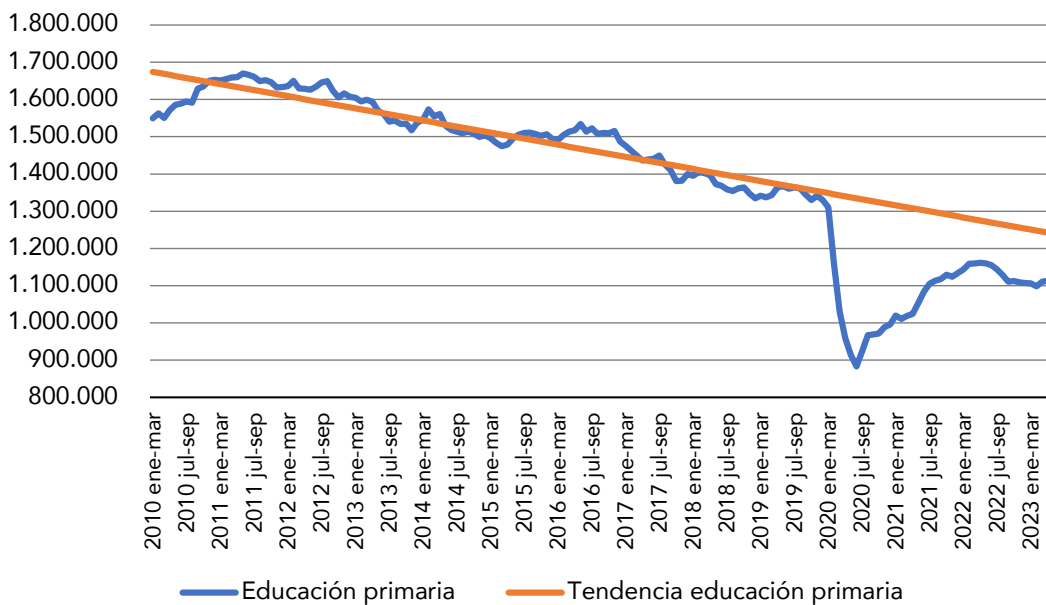
El gráfico 15 muestra la evolución de los trabajadores que cuentan con educación primaria. A diferencia de aquellos con educación secundaria, estos tenían una tendencia hacia la baja previo a la llegada de la pandemia, lo que se puede deber a un aumento del nivel educativo de estos trabajadores, pasando a tener educación secundaria, o incluso, universitaria. Así, es lógico que los niveles actuales de estos trabajadores sean menores a los que había antes del inicio de la pandemia y a los de la tendencia. Concretamente, la brecha con respecto a antes del inicio de la pandemia es de casi un 16% y con respecto a la tendencia es de cerca de un 10%, lo que se traduce en 210 mil y 120 mil empleados respectivamente.

**GRÁFICO 14:** Evolución de empleados con educación secundaria (número de trabajadores)



FUENTE: Elaboración propia en base a datos de la Encuesta Nacional de Empleo del INE.

**GRÁFICO 15:** Evolución de empleados con educación primaria (número de trabajadores)

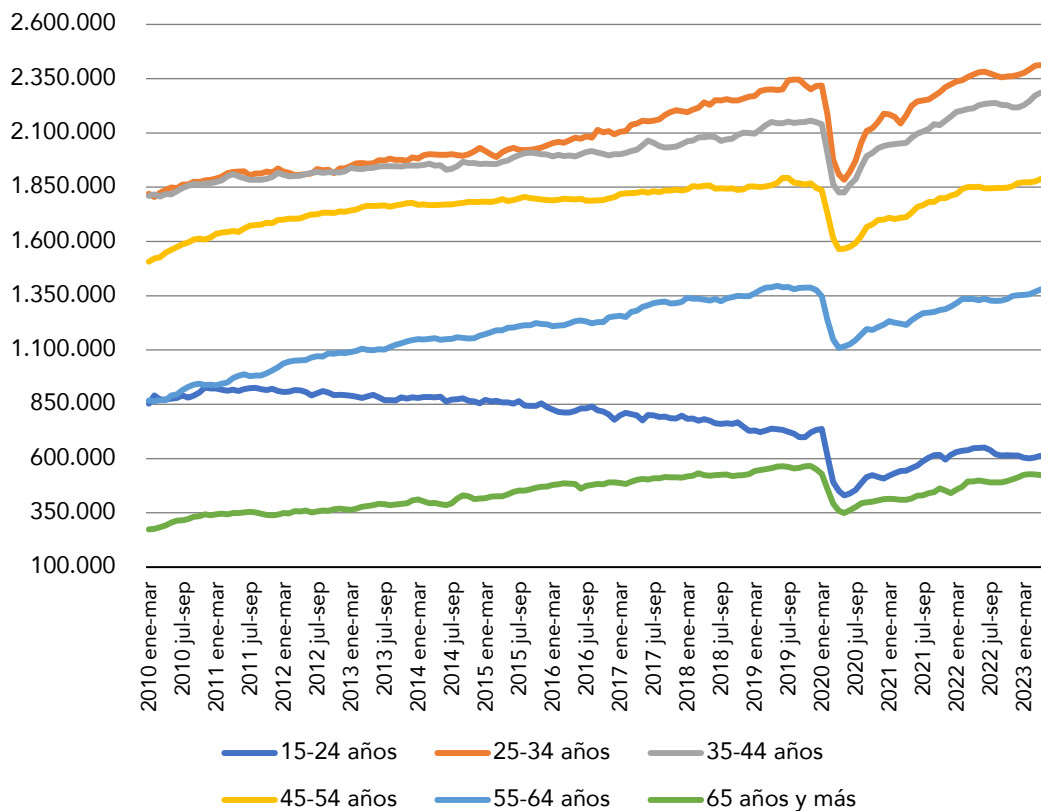


FUENTE: Elaboración propia en base a datos de la Encuesta Nacional de Empleo del INE.

## II.7. Grupo etario

El gráfico 16 desagrega la evolución de los trabajadores de acuerdo al grupo etario. Los empleados entre 25 y 44 años (línea naranja) son los más numerosos, seguidos por el grupo entre 35 y 44 años (línea gris) y los que están entre 45 y 54 años (línea amarilla). Del gráfico se desprende que, salvo para el grupo de 15 a 24 años donde hay muchos factores en juego<sup>8</sup>, en general la recuperación del empleo ha sido más fuerte en grupos de menor edad.

**GRÁFICO 16:** Evolución de empleados según grupo etario (número de trabajadores)



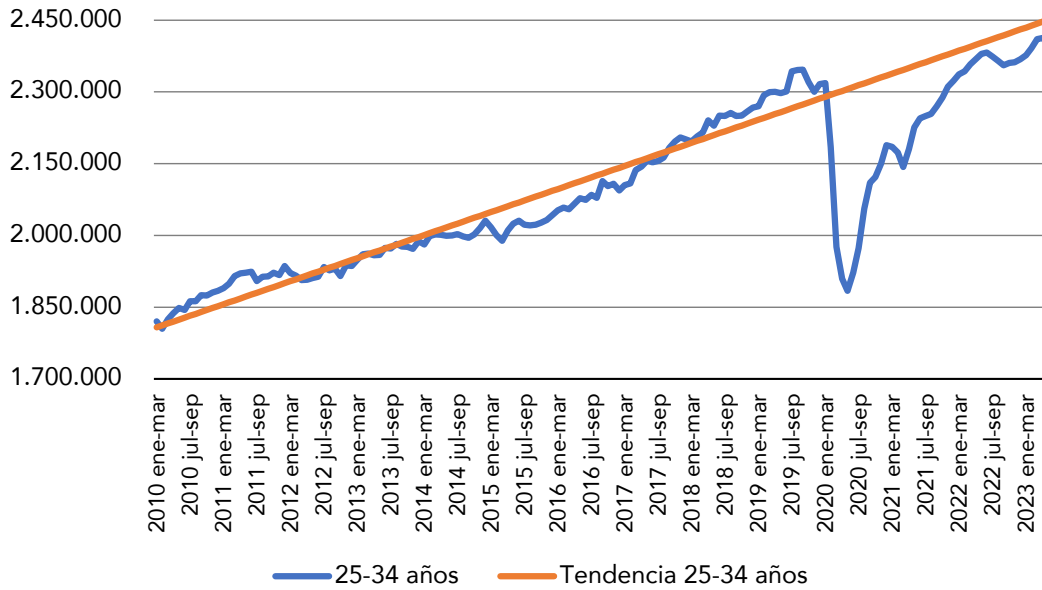
FUENTE: Elaboración propia en base a datos de la Encuesta Nacional de Empleo del INE.

Por su parte, el gráfico 17 exhibe la evolución de aquellos trabajadores entre 25 y 34 años, junto con su tendencia previa a la llegada de la pandemia. Si bien lograron superar el nivel de empleo previo a la pandemia, aún sigue habiendo una brecha de cerca de un 2% con respecto a la tendencia prepandemia. Dicho de otra manera, en la actualidad hay más de 45 mil empleados menos que la tendencia que había antes de la llegada de la pandemia.

<sup>8</sup> Por ejemplo, es la edad tipo para ingresar a la educación superior.

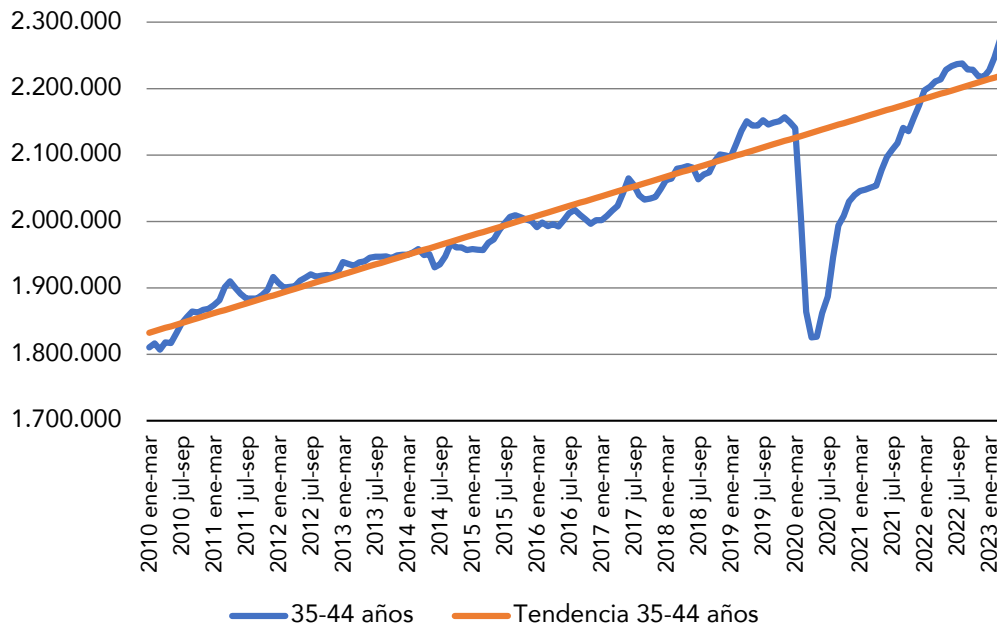


**GRÁFICO 17:** Evolución de empleados entre 25 y 34 años (número de trabajadores)



FUENTE: Elaboración propia en base a datos de la Encuesta Nacional de Empleo del INE.

**GRÁFICO 18:** Evolución de empleados entre 35 y 44 años (número de trabajadores)



FUENTE: Elaboración propia en base a datos de la Encuesta Nacional de Empleo del INE.

El gráfico 18 por otra parte muestra la evolución y tendencia de aquellos empleados que pertenecen al grupo etario entre 35 y 44 años. Nuevamente, este grupo también se encuentra en niveles de empleo superior al que había previo al inicio de la pandemia, pero a diferencia del grupo entre 25 y 34 años, estos sí han superado los niveles de la tendencia previa a la pandemia, concretamente, en más de un 2%.

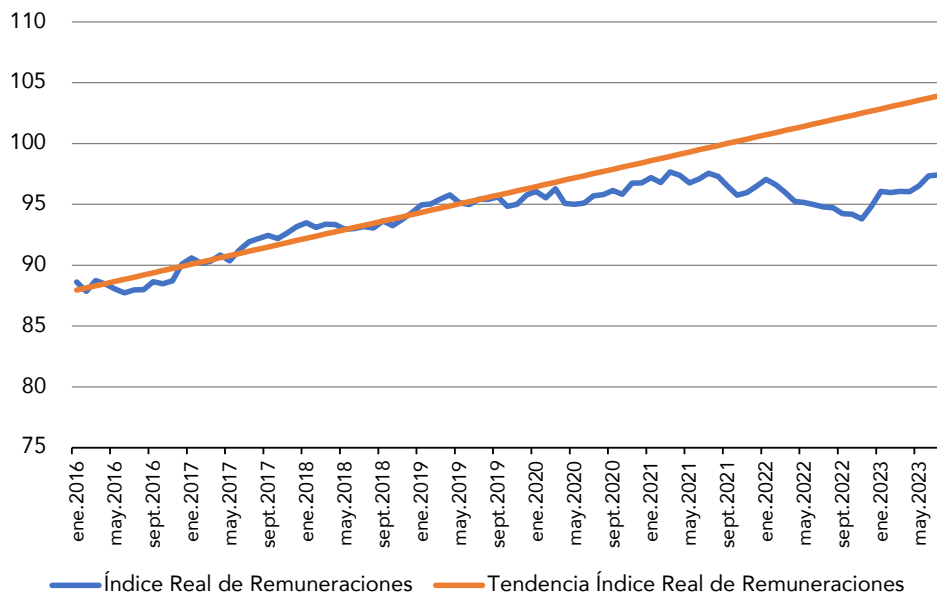
## II.8. Remuneraciones reales

Para analizar la evolución de los salarios reales, el gráfico 19 muestra la evolución del Índice Real de Remuneraciones publicado por el INE. Este índice se basa en los sueldos en pesos que ganan los empleados, al que posteriormente se le resta el efecto de la inflación. En otras palabras, evalúa el poder de compra en productos y servicios, que es lo que termina siendo relevante para los trabajadores (Wagner, 2023).

De acuerdo al gráfico mencionado, se puede observar que la tendencia que había desde antes del inicio de la pandemia, era hacia el alza, es decir, el poder adquisitivo iba en aumento, con una tasa de alrededor de un 0,6% por año. Sin embargo, después de febrero de 2020, se puede observar que la brecha entre el índice real de remuneraciones y su tendencia aumenta prácticamente para cada período.

Al comparar el nivel actual del índice de remuneración real para julio de 2023 con el de febrero de 2020, es posible notar que lo sobrepasó en un 1,9%. Por otra parte, cuando se contrasta el nivel actual, con aquel nivel que se tendría si se hubiese seguido la tendencia que había desde el inicio de la pandemia, el nivel actual es más bajo en un 6,5%. Dicho de otra manera, si se hubiese seguido la tendencia que había justo antes de iniciar la pandemia, el índice de salarios reales sería superior en un 6,5%.

Gráfico 19: Evolución del Índice Real de Remuneraciones (base 2016=100)



FUENTE: Elaboración propia en base a datos del Índice Real de Remuneraciones del INE.



## CONCLUSIONES

La pandemia produjo importantes cambios en los mercados laborales alrededor del mundo y Chile no fue la excepción.

Luego de analizar y comparar, con una mirada más estructural, la situación actual del mercado laboral con la situación previa a la pandemia, en la gran mayoría de las variables los niveles se encuentran por arriba del nivel previo a la crisis sanitaria, pero por debajo de las tendencias prepandémicas.

Se observa que la fuerza de trabajo superó levemente los niveles que se exhibían antes de la pandemia, pero se mantiene una brecha de 400 mil personas menos en la fuerza laboral que la tendencia previa a la pandemia.

La misma situación ocurre con los ocupados, quienes también lograron superar los niveles prepandemia, pero manteniendo una brecha significativa con respecto a la tendencia, tanto para la totalidad de los ocupados como para hombres y mujeres, siendo mayor para estas últimas. La brecha con la tendencia para el total de ocupados llega a 500 mil personas.

Sobre la tasa de desempleo, esta se encuentra en niveles más altos que los que había antes del inicio del Covid-19. No obstante, en este caso influye en forma importante la recesión por la que ha atravesado la economía chilena en lo más reciente.

Por otra parte, los empleos que fueron afectados en mayor medida y que aún no han recuperado los niveles ni la tendencia prepandemia, son aquellos que se asocian a una mayor presencialidad y, por tanto, son menos reemplazables con las nuevas tendencias de trabajo remoto.

Es así como, de acuerdo con el tipo de ocupación, aquellos que presentan una mayor brecha con la tendencia prepandemia son los trabajadores de servicios y vendedores de comercio y mercados y, trabajadores de ocupaciones elementales. Situación similar a la del sector económico, en donde los sectores de ventas al por mayor y al por menor, junto con la construcción, son los que se vieron más afectados. Nuevamente aquí hay también factores cíclicos asociados al ciclo negativo por el que está pasando la economía.

En lo que respecta al nivel educacional, son los trabajadores de nivel primario y secundario quienes se han visto más afectados. En cuanto al grupo etario, se observa que, para los grupos de menor edad, la recuperación del empleo ha sido más rápida.

Finalmente, con respecto a los salarios reales, estos se encuentran en niveles levemente más altos que los del inicio de la pandemia, pero más bajos que los de la tendencia.

Así, en un escenario donde hay cambios estructurales producto de la pandemia y una debilidad cíclica del mercado laboral, es clave centrar esfuerzo en implementar políticas que reimpulsen el crecimiento y con ello el empleo.

## Referencias

**Banco Central de Chile** 2022. *Informe de Cuentas Nacionales de Chile cuarto trimestre de 2021*. [https://www.bcentral.cl/documents/33528/3434057/CCNN\\_2021\\_4.pdf/24d4b00f-b70a-c108-fe4c-8365f15d0306?t=1655149049087](https://www.bcentral.cl/documents/33528/3434057/CCNN_2021_4.pdf/24d4b00f-b70a-c108-fe4c-8365f15d0306?t=1655149049087)

**Dvorkin, M.** 2020. Which Jobs Have Been Hit Hardest by COVID-19? En *Federal Reserve Bank of St. Louis*. <https://www.stlouisfed.org/publications/regional-economist/third-quarter-2020/jobs-hit-hardest-covid-19#>

**INE** 2018. CIUO 08.CL Clasificador Chileno de Ocupaciones. En *INE*. <https://www.ine.gob.cl/docs/default-source/buenas-practicas/clasificaciones/ciuo/clasificador/ciuo-08-cl.pdf>

**Khraief, N., Shahbaz, M., Heshmati, A., & Azam, M.** 2020. Are unemployment rates in OECD countries stationary? Evidence from univariate and panel unit root tests. *The North American Journal of Economics and Finance*, 51, 100838.

**OECD** 2020. *OECD Employment Outlook 2020: Worker Security and the COVID-19 Crisis*, OECD Publishing, Paris, <https://doi.org/10.1787/1686c758-en>.

**OECD** 2023. *OECD Employment Outlook 2023: Artificial Intelligence and the Labour Market*, OECD Publishing, Paris, <https://doi.org/10.1787/08785bba-en>.

**Wagner, R.** 2023. La inadvertida alza de los salarios reales. *Ex-Ante*. <https://www.ex-ante.cl/la-inadvertida-alza-de-los-salarios-reales-por-rodrigo-wagner/>



CENTRO DE ESTUDIOS PÚBLICOS



Cada artículo es responsabilidad de su autor y no refleja necesariamente la opinión del CEP.

Director: Leonidas Montes L.  
Coordinador académico: Sebastián Izquierdo  
Diagramación: Pedro Sepúlveda V.



[VER EDICIONES ANTERIORES](#) ↓