

# CRIMEN ORGANIZADO: INVESTIGACIONES IMPACTANTES

**Maria Micaela Sviatschi**

NBER,  
Princeton University

21 de agosto de 2023

# EN LOS PAÍSES EN DESARROLLO ES COMÚN QUE LOS GRUPOS CRIMINALES TOMEN CONTROL SOBRE EL TERRITORIO DEL ESTADO

The Washington Post  
Democracy Dies in Darkness

— LOSING CONTROL —

**VIOLENT CRIMINAL GROUPS ARE ERODING MEXICO'S AUTHORITY AND CLAIMING MORE TERRITORY**

"In a classified study produced in 2018 but not previously reported, CIA analysts concluded that drug-trafficking groups had gained effective control over about 20 percent of Mexico, according to several current and former U.S. officials."

g1 RIO DE JANEIRO

Rique por dentro Eleições Vacinação infantil Destaque

**Rio tem 3,7 milhões de habitantes em áreas dominadas pelo crime organizado; milícia controla 57% da área da cidade, diz estudo**

Mapa dos Grupos Armados do Rio, lançado nesta segunda (19), aponta que três facções do tráfico juntas dominam 15,4% do território da capital.

Por Nicolás Satriano, G1 Rio  
19/10/2020 08h00 - Atualizado há um ano

"(Armed groups) are present in 96 of 163 neighborhoods of Rio de Janeiro. 3.76 Million out of 6.74 Million inhabitants (i.e., 55.7%) live in these areas"

COMPLEMENTARY / LATIN AMERICA & CARIBBEAN 20 NOVEMBER 2018

**Life Under Gang Rule in El Salvador**

- ▶ Mexico: 20 % del territorio está bajo control de grupos de narcotraficantes (CIA, 2018)
- ▶ Rio de Janeiro: 56 % de la ciudad está bajo el control de grupos criminales (UFF, 2020).

## EL CRIMEN EN EL MUNDO

- ▶ En los últimos 20 años, el crimen organizado causó la misma cantidad de asesinatos que todos los conflictos armados en el mundo (UNODOC, 2019).
- ▶ 43 de las 50 ciudades con las tasas más altas de homicidios se encuentran en Latinoamérica.
- ▶ En los últimos años, uno de los ejes principales de mi investigación y la de otros académicos ha sido entender las **causas**, las **consecuencias** y las posibles **soluciones** a este fenómeno.

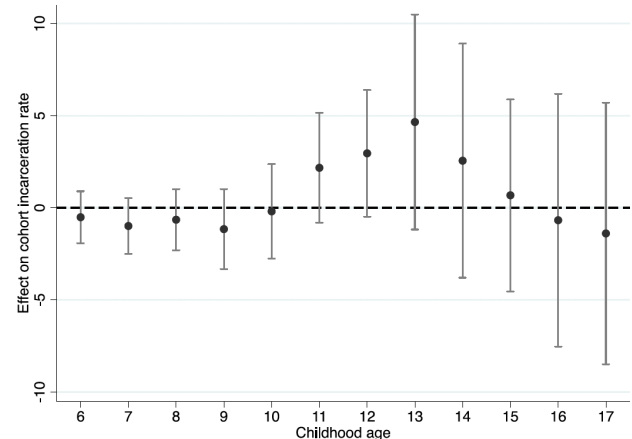
Parte I

CAUSAS

# INCENTIVOS ECONÓMICOS

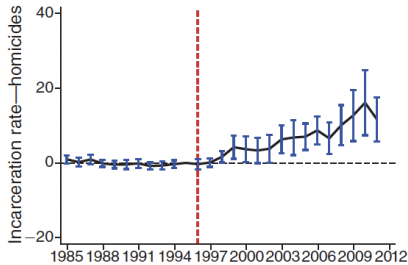
SVIATSKI, 2022. ECONOMETRICA

- ▶ El crimen en buena parte existe por la **rentabilidad** que genera, además de requerir **habilidades específicas** para sus actividades.
- ▶ **¿Quiénes están más expuestos al crimen o ha ser captados por el crimen organizado?** → niños y adolescentes en zonas de mayor pobreza, que tienen una mayor potencial para aprender estas habilidades
- ▶ Aumentos en el precio de la hoja de coca generaron a un mayor uso de niños en su cultivo, instertándolos en el mundo del crimen.
- ▶ Los niños expuestos tuvieron una mayor probabilidad de dejar la escuela, y ser encarcelados en el futuro por crímenes violentos y relacionados con el narcotráfico.
- ▶ Existencia de una edad óptima para el desarrollo de las habilidades criminales.

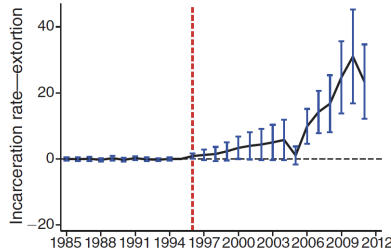


# REDES CRIMINALES: ¿CÓMO SE PUEDE EXTENDER EL CRIMEN GEOGRÁFICAMENTE?

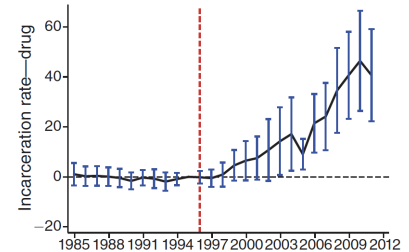
SVIATSKI, 2022. AER



Homicidios



Extorsión



Drogas

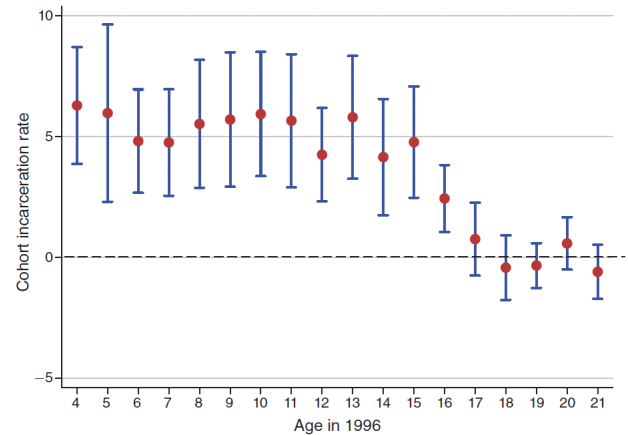
- ▶ Por otro lado, el **movimiento de criminales** puede llevar sus actividades a nuevas áreas, insertando nuevas personas a sus redes (p. ej., a través del reclutamiento).
- ▶ Por ejemplo, la deportación de miembros de pandillas de USA a El Salvador causó un incremento en los homicidios, la actividad delictiva y el reclutamiento en El Salvador.

**La llegada de líderes del crimen organizado por medio de deportaciones o exodos masivos de migración puede ampliar sus actividades criminales a nuevos países**

# REDES CRIMINALES

SVIATSKI, 2022. AER

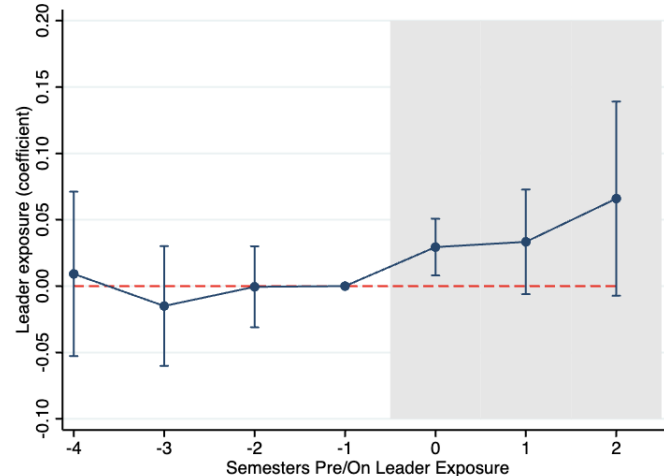
- ▶ De nuevo, niños en zonas vulnerables se vieron particularmente afectados por la importación de estas redes criminales.
- ▶ En particular, las pandillas usaron diferentes métodos de reclutamiento: desde promesas de mayor estatus y aceptación, hasta coerción.



# REDES CRIMINALES DENTRO DE LAS PRISIONES

SVIATSCHI ET AL., WORK IN PROGRESS

- ▶ Las prisiones también son lugares donde las organizaciones criminales pueden extender sus redes y generar mayor crimen en el futuro.
- ▶ Observamos que prisioneros comunes expuestos al traslado de líderes de pandillas en El Salvador, tuvieron un incremento de sus actividades criminales relacionadas con pandillas.



**Importancia de preparar el sistema carcelario para la llegada de líderes del crimen organizado que fácilmente pueden reclutar en las cárceles (e.g., separación de pandillas, traslados)**



Parte II

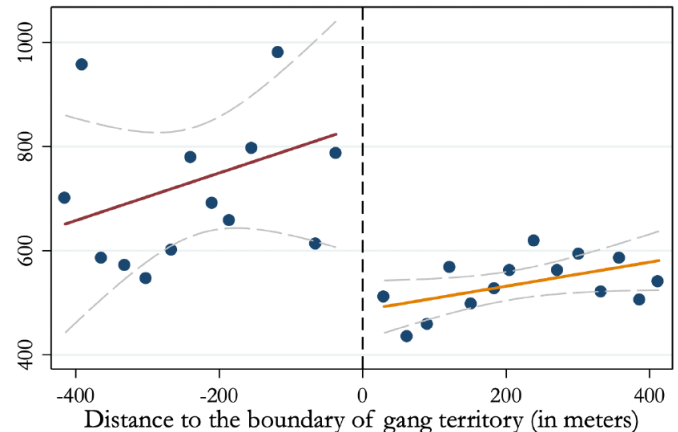
## CONSECUENCIAS

# CONTROL TERRITORIAL Y DESARROLLO ECONÓMICO

SVIATSKI ET. AL., 2023. ECONOMETRICA R&R

- ▶ Más allá de sus efectos negativos directos sobre tasas de violencia, asesinatos, el crimen tiene efectos negativos sobre el desarrollo económico.
- ▶ Encontramos que las personas que están en áreas controladas por organizaciones criminales tienen peores condiciones de vida, educación e ingreso que personas tan solo 50 metros fuera de estas áreas.

Ingreso de los hogares 22 años después de la llegada de líderes de pandillas a El Salvador



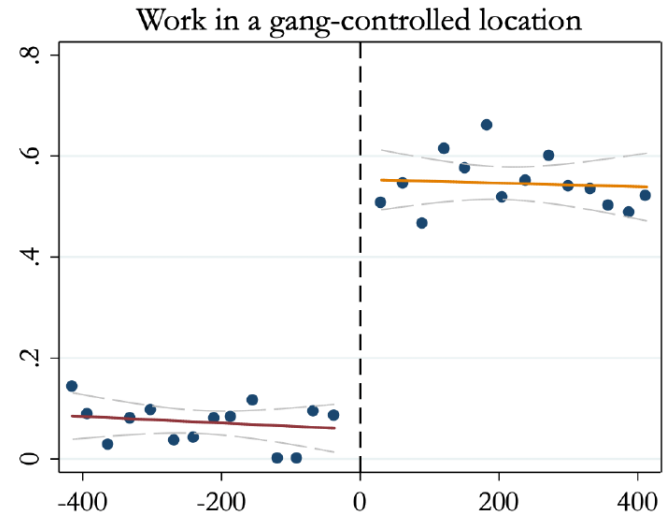
**Familias que viven en territorios controlados por crimen organizado tienen 300 dolares de ingreso menos que familias que viven a dos cuadras en territorio sin control de pandillas**

# DESARROLLO ECONÓMICO

SVIATSKI ET. AL., 2023. ECONOMETRICA R&R

- ▶ ¿Por qué? Cuando el territorio se divide entre el estado y células del crimen organizado, se generan **fronteras invisibles donde pandillas controlan la entrada y salida** de ciudadanos de su territorio para evitar a que entren la policía o miembros de pandillas rivales
- ▶ Vivir en áreas controladas por organizaciones criminales puede impedir que las personas decidan lo que es mejor para ellos (como donde trabajar y estudiar)
- ▶ En particular, encontramos que en territorios controlados por pandillas, las personas tienen más restricciones en su movilidad, lo que disminuye sus posibilidades de empleo.

otras restricciones



## Parte III

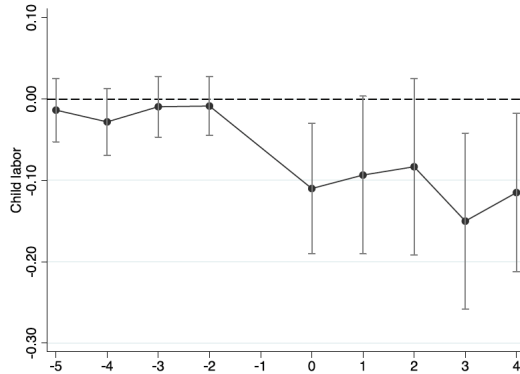
# POSIBLES SOLUCIONES

## POSIBLES SOLUCIONES

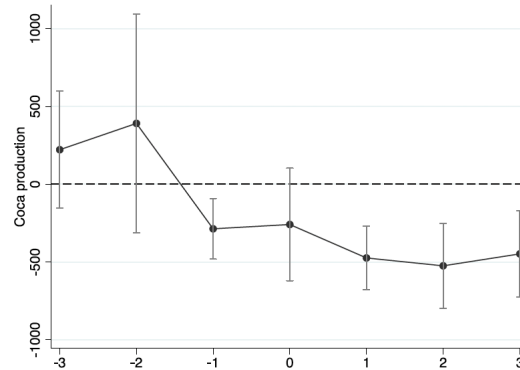
- ▶ Hasta ahora, hemos observado que los ciclos criminales se alimentan por población joven y vulnerable: **¿Cómo prevenirlo?** .
- ▶ Principalmente, prevenir la deserción escolar impide la acumulación de capital criminal. Algunas ideas estudiadas:
  1. Transferencias de dinero condicionadas pueden revertir o atenuar los incentivos económicos de las actividades criminales.
  2. Brindar espacios seguros alrededor de los colegios, incrementando la presencia policial en estas zonas durante los horarios escolares (especialmente en el tránsito colegio↔casa).
  3. Incrementar el capital social en comunidades podría prevenir el involucramiento y entrada de niños a grupos criminales.
  4. Programas en los colegios y zonas vulnerables para internalizar los costos de la violencia desde una edad temprana.
- ▶ Por otra parte, literatura relacionada ha estudiado **cómo lidiar con el crimen en el presente**, en particular, su **enjuiciamiento** y **posibles efectos indeseados** de algunas medidas (p ej., treguas entre organizaciones criminales).

# POSIBLES SOLUCIONES: INCENTIVOS ECONÓMICOS

SVIATSKI ET. AL., 2022. ECONOMETRICA



Trabajo infantil

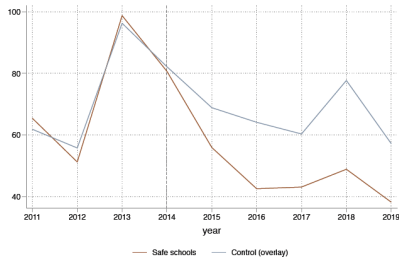


Producción de coca

- ▶ En áreas afectadas por cultivos de coca de Perú realizamos la implementación de un programa de transferencias condicionadas, que promovía ir a la escuela.
- ▶ Los resultados muestran que los niños beneficiarios del programa estuvieron menos expuestos a industrias ilegales.

# POSIBLES SOLUCIONES: ESCUELAS MÁS SEGURAS

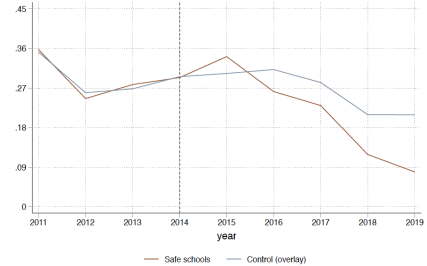
SVIATSCHI ET. AL., WORK IN PROGRESS



Dropout



Reclutamiento

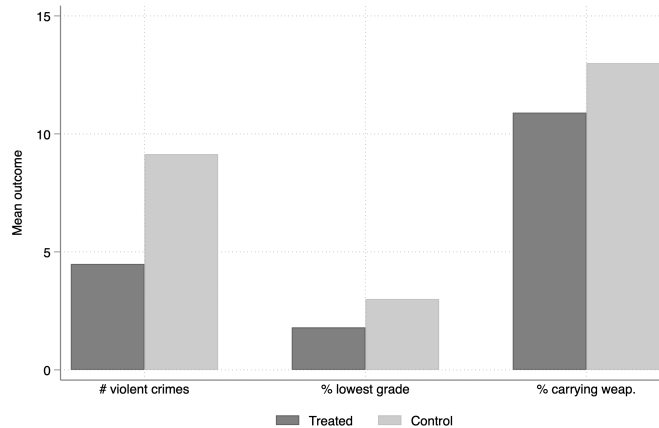


Capturas a adultos jóvenes

- ▶ En El Salvador, estudiamos la implementación de un programa que buscaba prevenir el reclutamiento y deserción estudiantil, a través de mayor patrullaje en horarios y zonas de alto riesgo de reclutamiento.  
**escuelas seguras**
- ▶ Los colegios beneficiarios del programa tuvieron menos estudiantes que desertaron en comparación con los colegios del grupo de control.
- ▶ Además, alrededor de los colegios beneficiarios hubo menos reclutamiento y menos arrestos de adultos jóvenes a mediano plazo.

# POSIBLES SOLUCIONES: REORIENTAR EL COMPORTAMIENTO

SVIATSKI ET. AL., WORK IN PROGRESS



- ▶ Reorientar el comportamiento de los estudiantes en el colegio puede prevenir el crimen
- ▶ Una intervención diseñada para cambiar actitudes respecto al reporte de violencia en Perú tuvo efectos positivos sobre variables de violencia y rendimiento escolar.
- ▶ Además, otros autores encuentran resultados similares usando intervenciones psicológicas para reorientar respuestas automáticas e incrementar el autocontrol (Heller et al., 2017) respuestas automáticas



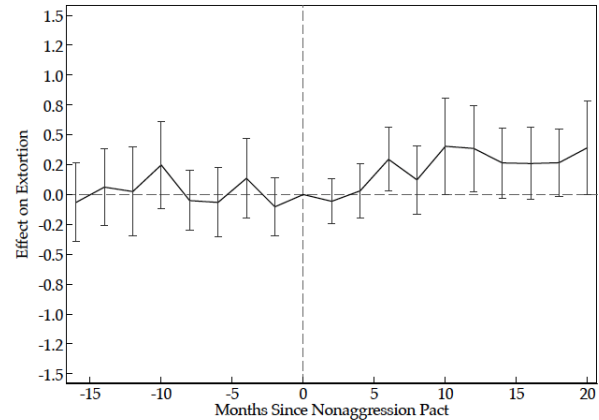
## IDEAS RELACIONADAS

- ▶ El capital social puede prevenir que los infantes que no pertenecen a la red criminal se introduzcan en ella (Sviatschi et al., 2022).
- ▶ Las intervenciones psicológicas también pueden atenuar el comportamiento delictivo de adultos (Blattmann et al., 2017, 2023) [cbt y transferencias](#)

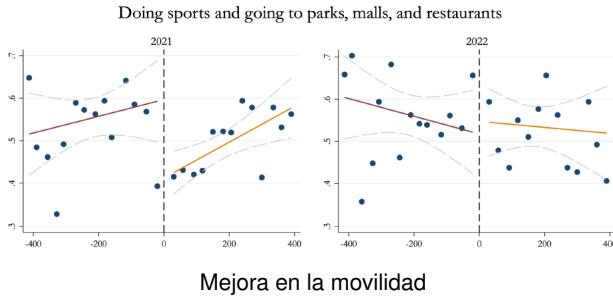
# PRECAUCIÓN: TREGUAS O PACTOS CON ORGANIZACIONES CRIMINALES

SVIATSCHI ET. AL., 2023. RESTUD

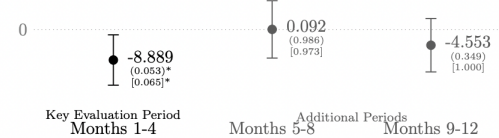
- ▶ Para reducir homicidios muchos gobiernos han facilitado pactos con pandillas
- ▶ Si bien las treguas pueden reducir la violencia en el corto plazo **homicidios**, estas pueden fortalecer a los grupos criminales.
- ▶ En particular, los grupos pueden incrementar sus actividades criminales y control del territorio debido a la menor competencia.
- ▶ Esto puede tener efectos negativos sobre el resto de la comunidad, por ejemplo, aumento en los precios de productos esenciales.



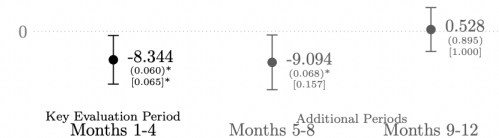
# PRECAUCIÓN: REPRESIÓN Y MANO DURA



## Uses of non-lethal force



## Discretionary arrests



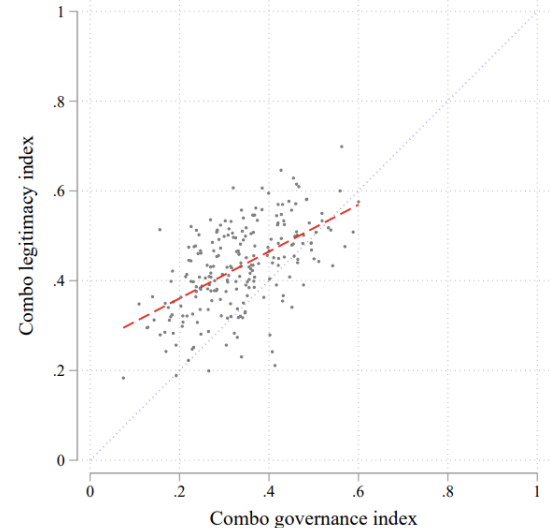
## Entrenamiento policial

- ▶ La mano dura y la represión (p.e.j., las acciones de Bukele) pueden resultar atractivas, al ofrecer una salida rápida a los efectos indeseados del crimen.
- ▶ Sin embargo, este tipo de medidas entrañan el riesgo de convertirse en una 'cacería de brujas' y socavar la legitimidad de las instituciones (p.e.j., a través de la violencia policial).
- ▶ Recientemente, autores han explorado formas de reducir estos efectos indeseados, a través del entrenamiento psicológico de policías (Dube et al., 2023) [entrenamiento policial](#)

## PRECAUCIÓN: INCREMENTAR LA PRESENCIA DEL GOBIERNO

BLATTMAN ET AL., 2023 R&R, RESTUD

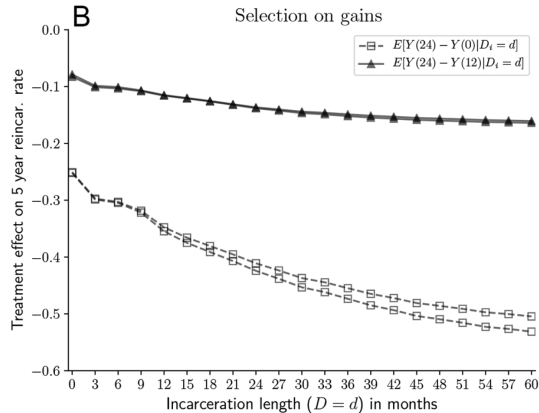
- ▶ Algunas veces, las organizaciones criminales se pueden adaptar estratégicamente al incremento de la presencia del gobierno.
- ▶ Esto debido a que la legitimidad del grupo criminal dentro de la comunidad, puede depender de la calidad de la gobernanza que proveen en estos territorios (ver figura).
- ▶ Con el fin de mantener la fidelidad de la comunidad y evitar confrontaciones con el gobierno, los grupos criminales pueden incrementar sus servicios en respuesta a los incrementos del gobierno.



UNA VEZ EL EL CRIMINAL ES CAPTURADO, ¿CÓMO PODEMOS PREVENIR SU REINCIDENCIA?, ¿QUÉ FACTORES DEL PROCESO JUDICIAL PUEDEN INCIDIR?

# ENJUICIAMIENTO: TAMAÑO DE LA CONDENA Y REINCIDENCIA

ROSE AND SHEM-TOV, 2021, JPE

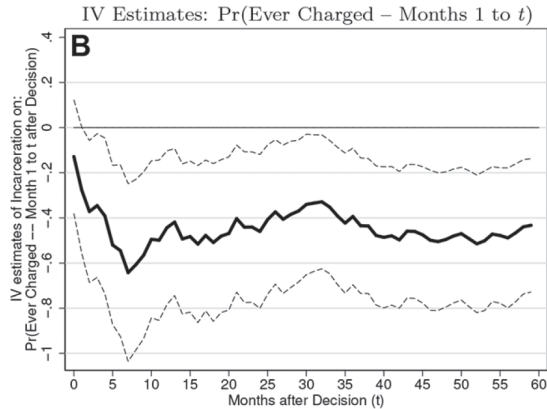


Tiempo de condena y reincidencia

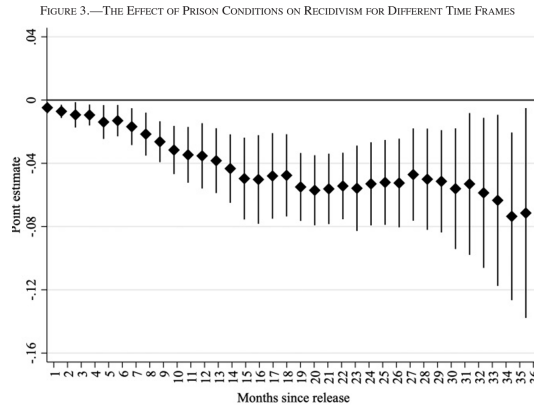
- ▶ Estar en prisión reduce la probabilidad de reincidencia, pero estos efectos disminuyen con el tiempo de la condena, y están más concentrados en individuos con mayor potencial de reincidencia.
- ▶ En consecuencia, hay espacio de mejora en cómo se asignan las sentencias: por ejemplo, reducir el tiempo de sentencia de individuos de bajo riesgo.

# ENJUICIAMIENTO: CALIDAD DE LAS PRISIONES

TOBÓN, 2022; AND BUHLER, ET. AL., 2020



Reincidencia e individuos desempleados



Reincidencia y mejores prisiones

- ▶ No obstante, la efectividad de las condenas depende de la calidad de las prisiones: malas prisiones pueden empeorar a la persona (p ej., a través de las redes criminales)
- ▶ En Noruega, estar en prisión reduce la reincidencia, particularmente en individuos vulnerables que no tenían empleo antes de entrar a prisión y fueron beneficiarios de programas de empleo.
- ▶ Además, en Colombia se encontró que asignar presos a mejores prisiones (más nuevas, con mejores programas y menos hacinadas) reduce la reincidencia.

# ENJUICIAMIENTO: EL ROL DE LA PRISIÓN PREVENTIVA

DOBBIE, GOLDIN AND YANG, 2018 AER

- ▶ En USA, alrededor de un 20 % de los prisioneros están esperando juicio (en Chile esta cifra supera el 30 %). ¿Cuáles son los efectos de la prisión preventiva?
- ▶ La prisión preventiva incrementa la probabilidad de condena, al reducir el poder de negociación de los imputados y, consecuentemente, aumentando la probabilidad de aceptación de cargos.
- ▶ No obstante, la prisión preventiva no tiene ningún efecto sobre el crimen en el futuro.

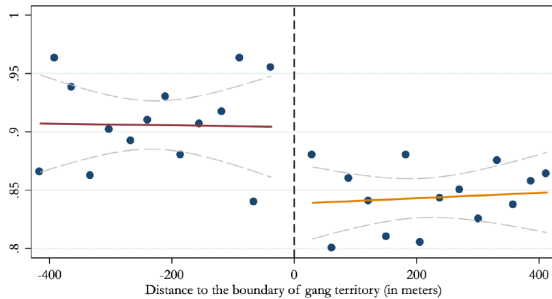


## CONCLUSIONES

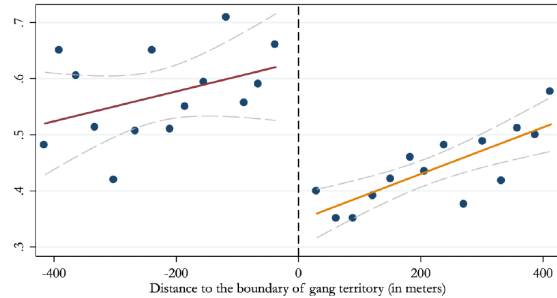
- ▶ El crimen organizado se nutre de niños y adolescentes en zonas de mayor pobreza, que tienen una mayor potencial para adquirir capital criminal
  - Reducir la desercion ya sea por transferencias condicionadas o mayor seguridad en escuelas o programas de informacion pueden tener efectos positivos
- ▶ Intervenciones policiales o aumento del estado en zonas controladas pueden ser efectivas en recuperar territorio capturado por crimen organizado pero deben ser acompañadas de un entrenamiento policial que reduzca el mal uso de la fuerza y falsos positivos
  - Su efectividad dependera de la legitimidad del estado versus grupos criminales
- ▶ Entender el rol de las prisiones (calidad, programas, duracion para crímenes menores) y como asignar presos es importante para la reincidencia

MUCHAS GRACIAS

# MOVILIDAD: IR A LA PLAYA Y AL DEPARTAMENTO DE SANTA ANA



Alguna vez visitó la playa (tasa)



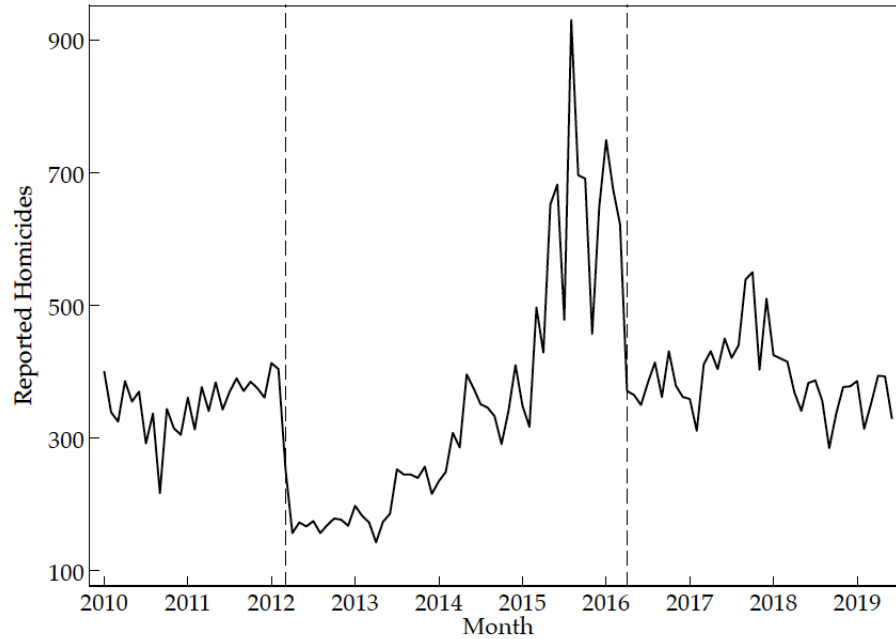
Alguna vez visitó SA (tasa)

back

## PROGRAMA *Escuelas seguras*

- ▶ En 2015, El Salvador tuvo la mayor tasa de homicidios en el mundo, con 103 homicidios por 100,000 habitantes (Gagne, 2016)
- ▶ Los jóvenes entran a las pandillas en promedio a los 15 años de edad (Cruz et al., 2017), pero las pandillas pueden reclutarlos inclusive desde los 7 años (ILO, 2018)
- ▶ Los colegios en territorios controlados por pandillas son una fuente primaria para el **reclutamiento**.
- ▶ Como respuesta, el Ministerio de Justicia y Seguridad Pública, junto con el PNUD crearon un programa con una **orientación preventiva** para hacer que los colegios fueran más seguros.
- ▶ La intervención consistió en incrementar el **patrullaje** alrededor de los colegios (en horas de entrada y salida principalmente), para prevenir que los estudiantes fueran expuestos a los miembros de pandillas.
- ▶ Un comité de expertos seleccionó, usando su criterio y un índice sobre crimen, los colegios que serían beneficiarios del programa.

## TREGUAS Y HOMICIDIOS



# PROGRAMA DE ENTRENAMIENTO DE POLICÍAS

DUBE ET AL., 2023

- ▶ Los policías usualmente enfrentan situaciones que son demandantes psicológicamente, lo cual los conlleva a tomar malas decisiones como usar fuerza excesiva o realizar arrestos innecesarios.
- ▶ Para solucionarlo, el programa consistió en implementar un *modelo de pensamiento*, para ayudar a los policías a considerar diferentes alternativas para enfrentar situaciones estresantes..
- ▶ En particular, el programa tuvo 5 pasos:
  1. Aprender a reconocer los aspectos de una situación que podrían desencadenar emociones negativas (ira, estrés, miedo, etc.)
  2. Desarrollar técnicas para regular estas emociones (p ej., técnicas de respiración)
  3. Considerar alternativas para reinterpretar la situación
  4. Aprender a pensar en diferentes opciones de respuesta a una misma situación.
  5. Evaluar las consecuencias de cada una de estas opciones.

# PREVENCIÓN DE RESPUESTAS AUTOMÁTICAS

HELLER ET AL., 2023

- ▶ Jóvenes en situaciones desfavorables tienen un mayor riesgo de deserción escolar y de involucrarse en actividades delictivas.
- ▶ Heller et al., 2023 usaron 3 RCTs para entender los factores psicológicos y conductuales de esta problemática.
- ▶ El primer y segundo RCT evaluó el programa "Hacerse adulto"
  1. Este se enfocó en juventudes de áreas vulnerables de Chicago.
  2. Se realizó por grupos en días escolares (para controlar costos).
  3. Incluyó elementos claves de terapia cognitivo-conductual como formación de habilidades, juego de roles, etc.
  4. El programa buscó desarrollar elementos como manejo de la ira, el desarrollo de objetivos personales, solución de problemas y atención a los propios sentimientos.
- ▶ El tercer RCT se llevó a cabo en un centro juvenil de detención e incluyó los mismos elementos de psicoterapia.

back

## CBT + TRANSFERENCIAS DE DINERO

BLATTMAN ET AL., 2017, 2023

- ▶ Los enfoques tradicionales para reducir la actividad de criminales consiste en creación de empleo y mano dura.
- ▶ En Liberia, Blattman et al., 2017 ofreció un programa de terapia cognitiva-conductual y \$200 a criminales.
  1. La terapia consistió en estimular la autorregulación, paciencia y en el desarrollo de una identidad y estilo de vida sin crimen.
  2. En particular, los terapeutas buscaron ayudar a los pacientes a ser más conscientes de los pensamientos negativos automáticos, y a cambiarlos por respuestas positivas en la vida diaria.

[back](#)