

Lo que el Seguro de Cesantía nos Enseña del Mercado Laboral

Andrea Repetto
CEA – Universidad de Chile

Seminario CEP – Una Mirada al Mercado Laboral Chileno
28 de Agosto, 2007

El Seguro de Cesantía

Protección de ingresos al trabajador desempleado.

Cuentas de ahorro individual + Fondo Solidario.

Diseño permite revelar información sobre el mercado laboral:

- tipos de contrato
- duración de los contratos
- duración del periodo entre contratos
- incidencia de indemnizaciones

Panel de datos de carácter administrativo.

Representatividad de la muestra

Seguro cubre a empleados asalariados privados.

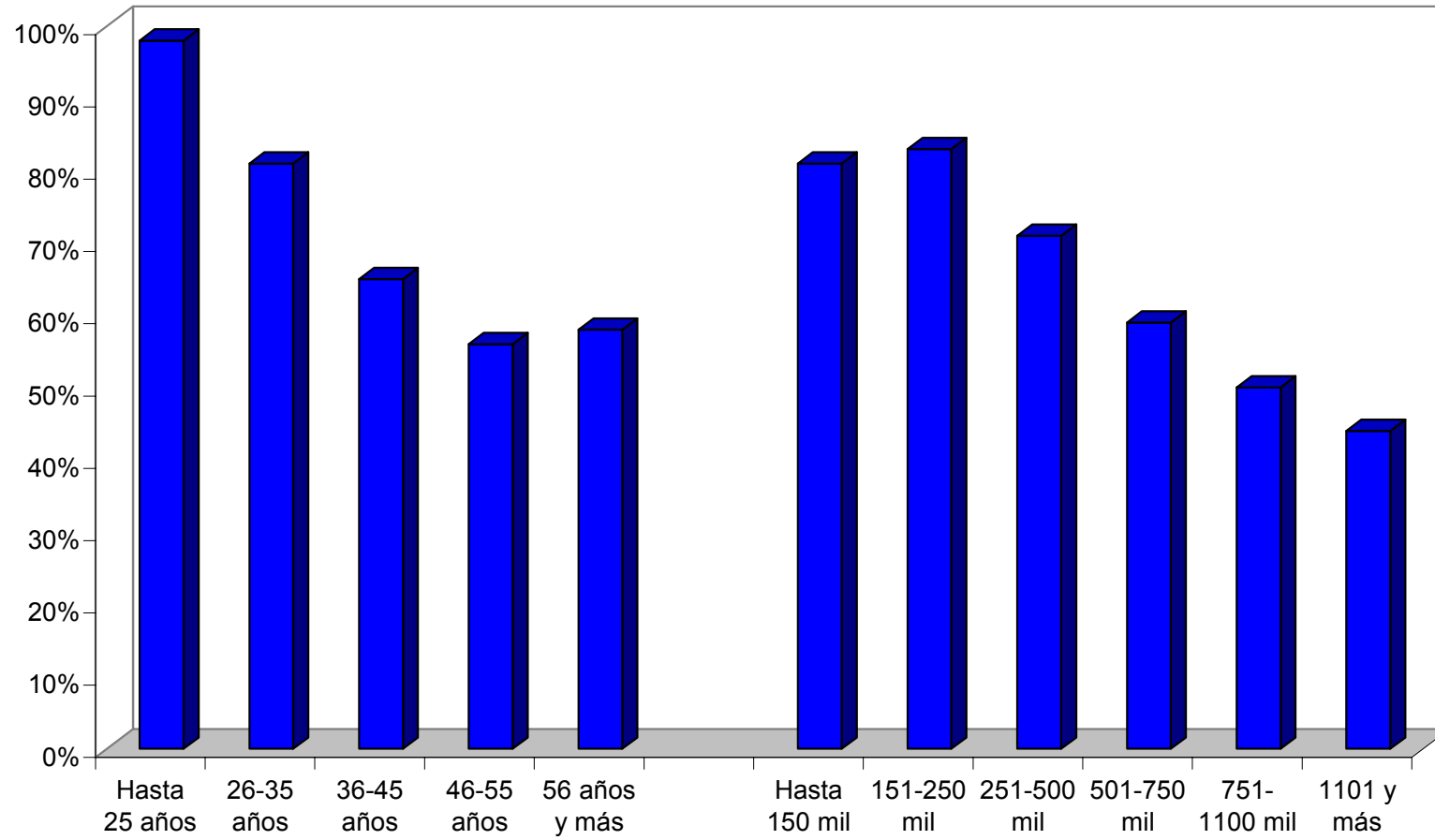
Quedan excluidos los trabajadores

- sector público
- casa particular
- independientes y por cuenta propia
- menores de 18 años y pensionados

Deben afiliarse los contratos nuevos desde oct. 2002.

A diciembre del 2006, afiliados representan un 72% de ocupados, y los cotizantes, un 61% de los asalariados privados.

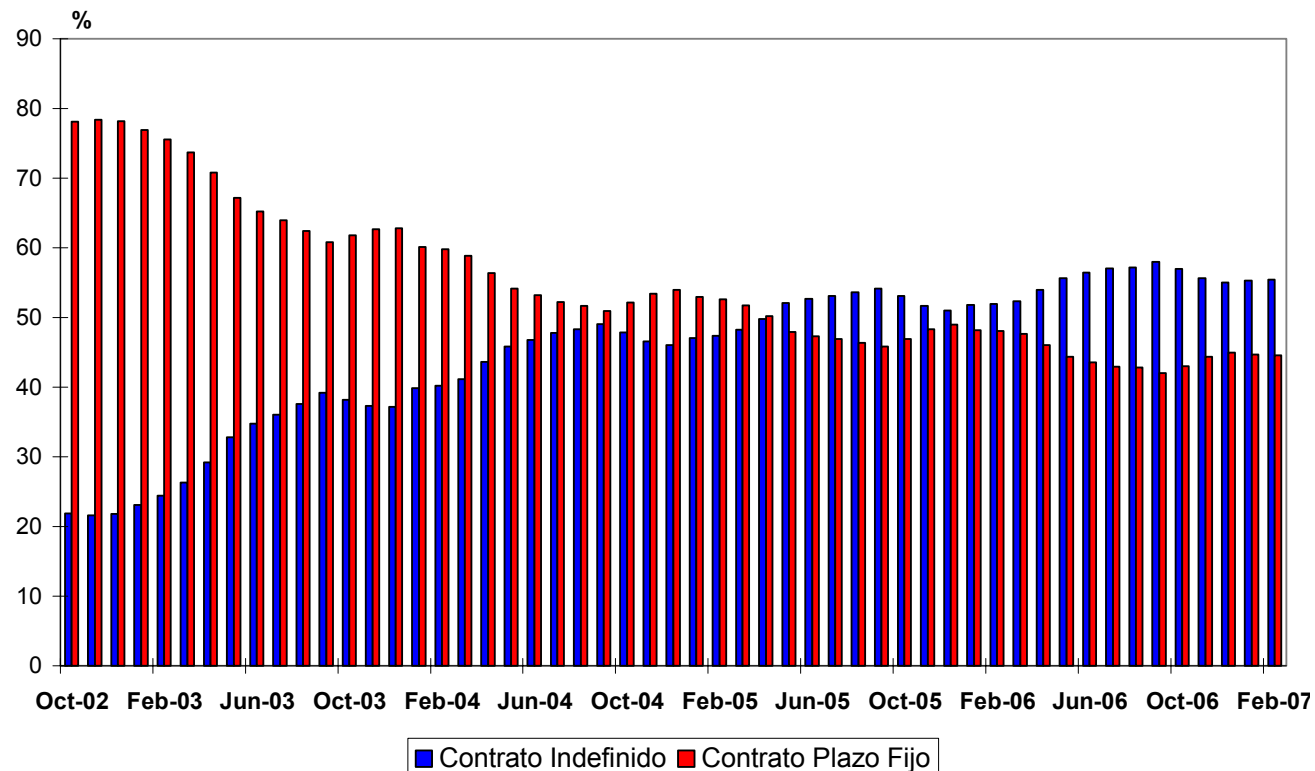
Gráfico 1. Cobertura del Seguro de Cesantía por Edad y Renta



Incidencia de los contratos temporales

Hoy un 45% de cotizantes en SC tiene contrato a plazo fijo o por obra o faena.

Gráfico 2. Cotizantes del Seguro de Cesantía por Tipo de Contrato
Octubre 2002- Febrero 2007



Se estima un 34% total de asalariados privados con contrato temporal.

Equivalente a un 20% de los ocupados.

En OECD la media es 11%.

- EEUU, Irlanda: 4%.
- España: 30%; Turquía, México, Portugal: 20%.

Plazos fijos en todos los sectores. En marzo 2006,

- un 48% de los cotizantes tenían contrato a plazo fijo.
- 71% en agricultura y 77% en construcción.
- 38% en la industria y 35% en el comercio.

¿Por qué tantos contratos temporales?

- conocer al trabajador
- demanda fluctuante, riesgo de quiebra
- costos negociaciones laborales.

Trabajadores con contratos temporales no acceden ni al Fondo Solidario ni a las indemnizaciones. Tampoco a capacitación.

Trabajadores con menores salarios:

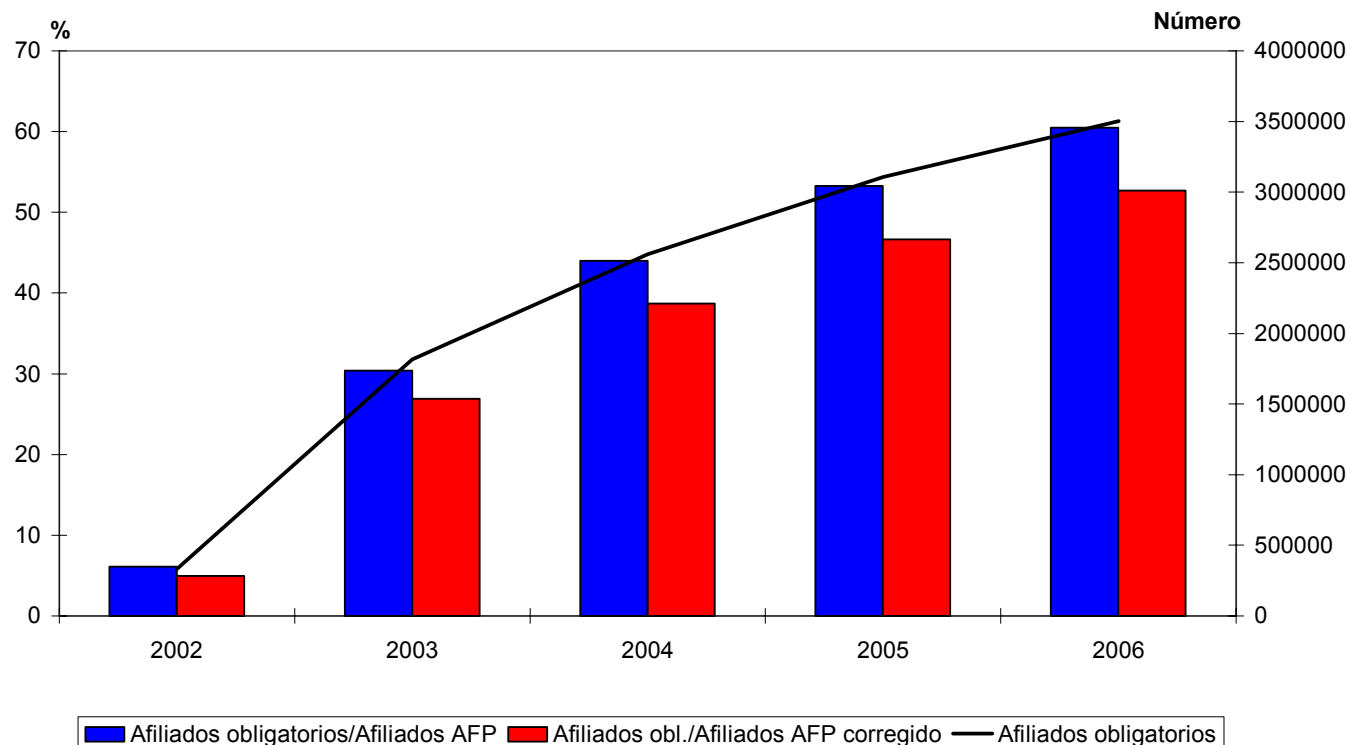
- 57% menos de 200 mil (vs. 34%).
- 2% con más de 800 mil (vs 13%).

Rotación de Contratos

Al mes, 120 mil nuevos afiliados “obligatorios”.

En 4 años, la mitad había rotado contrato al menos una vez.

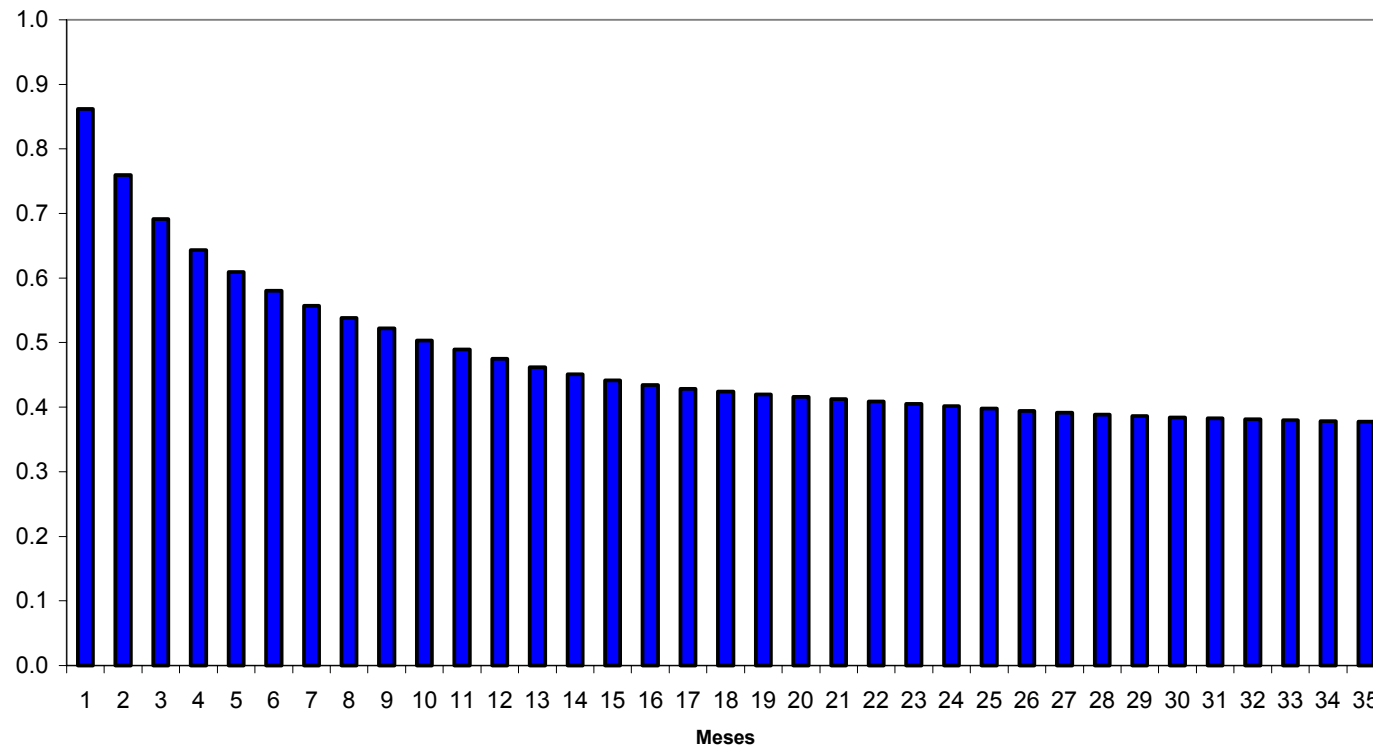
Gráfico 3. Evolución de la Afiliación Obligatoria
(diciembre de cada año)



Reyes (2005) estima la sobrevivencia de contratos con datos hasta julio del 2005.

Corrigiendo por censura derecha, un 47% dura al menos un año, con una duración media de 9,9 meses.

Gráfico 4. Sobrevivencia de los Contratos en el Seguro de Cesantía



Para solicitar beneficios, se requieren al menos 6 cotizaciones para los plazos fijos y 12 para los indefinidos.

Un 45% de cotizantes a plazo fijo pide beneficios al año, y un 15% de los indefinidos.

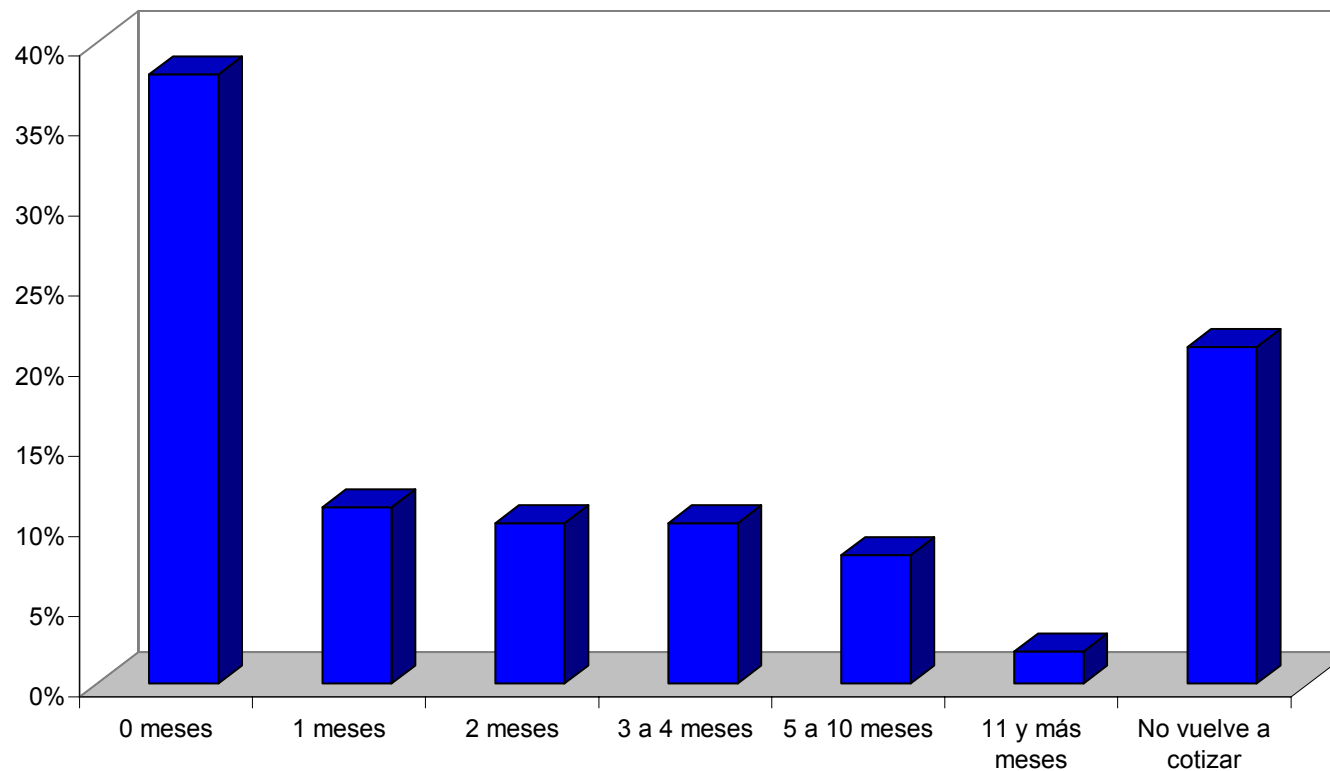
Un 28% del total los afiliados ha pedido beneficios, y un 36% de ellos por más de una vez.

Notar que rotación de contratos no es sinónimo que rotación de empleos.

Duración del desempleo

Los trabajadores que piden beneficios demoran 5,9 meses en promedio en volver a cotizar (si vuelven).

Gráfico 5. Distribución de la Duración del Desempleo (porcentaje)



Un 31% de los beneficiarios demora 5 meses o más en volver a cotizar.

En la OECD, un 46% de desempleados demora 6 meses o más.

- Menos de un 20% en EEUU y Canadá.
- Sobre un 60% en Alemania, Bélgica, Francia e Italia.

En Chile, heterogeneidad según contrato:

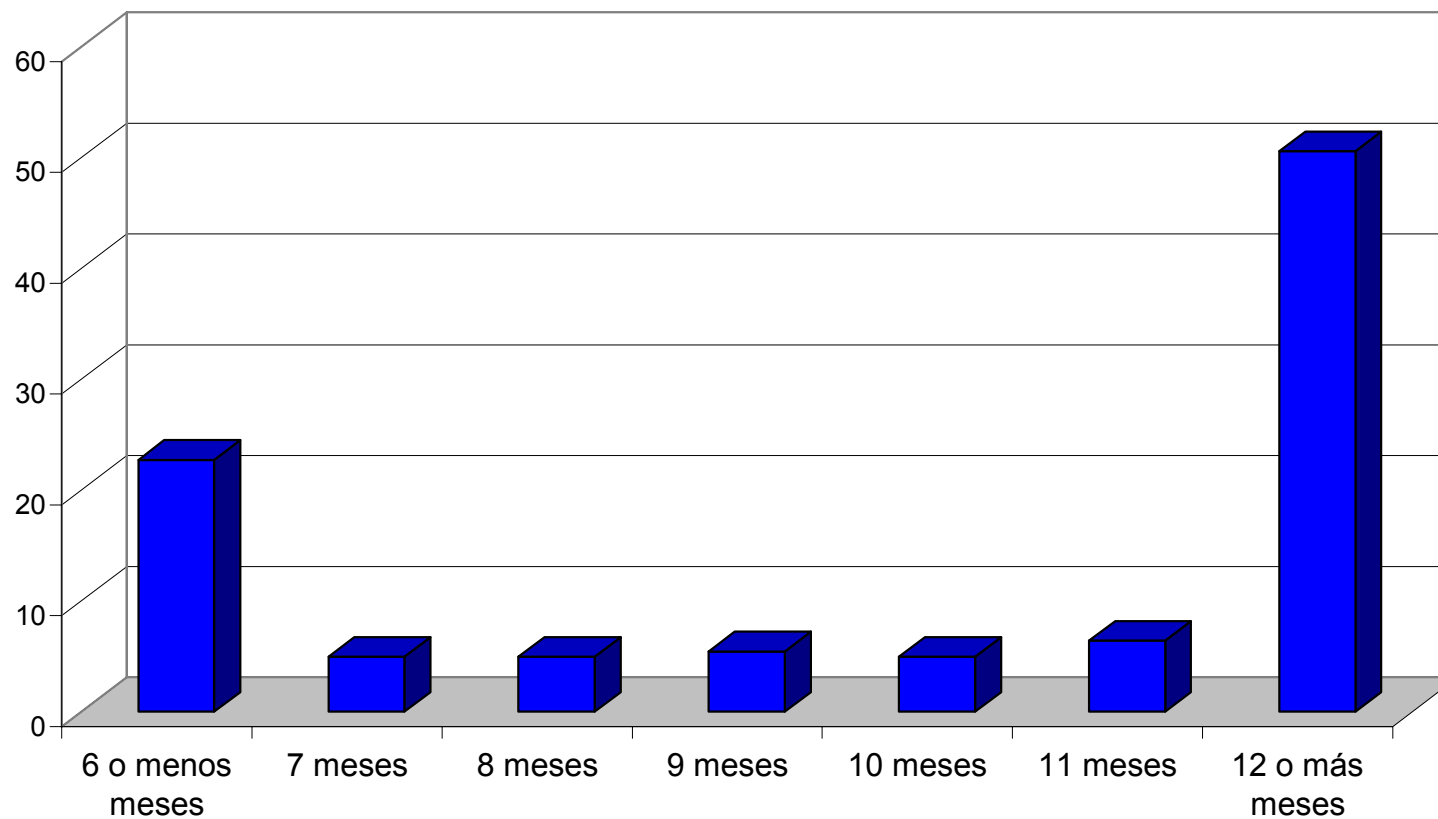
- 28% plazos fijos
- 47% plazos indefinido son sólo CIC
- 73% plazos indefinidos con FCS

Incidencia de las indemnizaciones

Idénticos requisitos para el FCS e IAS:

- Tener un contrato indefinido (55%-66% del total).
- Despido por causales involuntarias al trabajador (54% de los beneficiarios con estos contratos).
- 12 cotizaciones continuas (51% de los despidos involuntarios).

Gráfico 7. Continuidad de Cotizaciones de Trabajadores Indefinidos con Despido Involuntario
(% de solicitudes en noviembre 2006)



Comentarios finales

Alta importancia de contratos temporales:
flexibilidad.

Menor protección efectiva.

Incidencia menor del desempleo de larga duración.

Reformas deben tomar estos hechos en cuenta.