

Equidad en las Pruebas de Selección a la Universidad

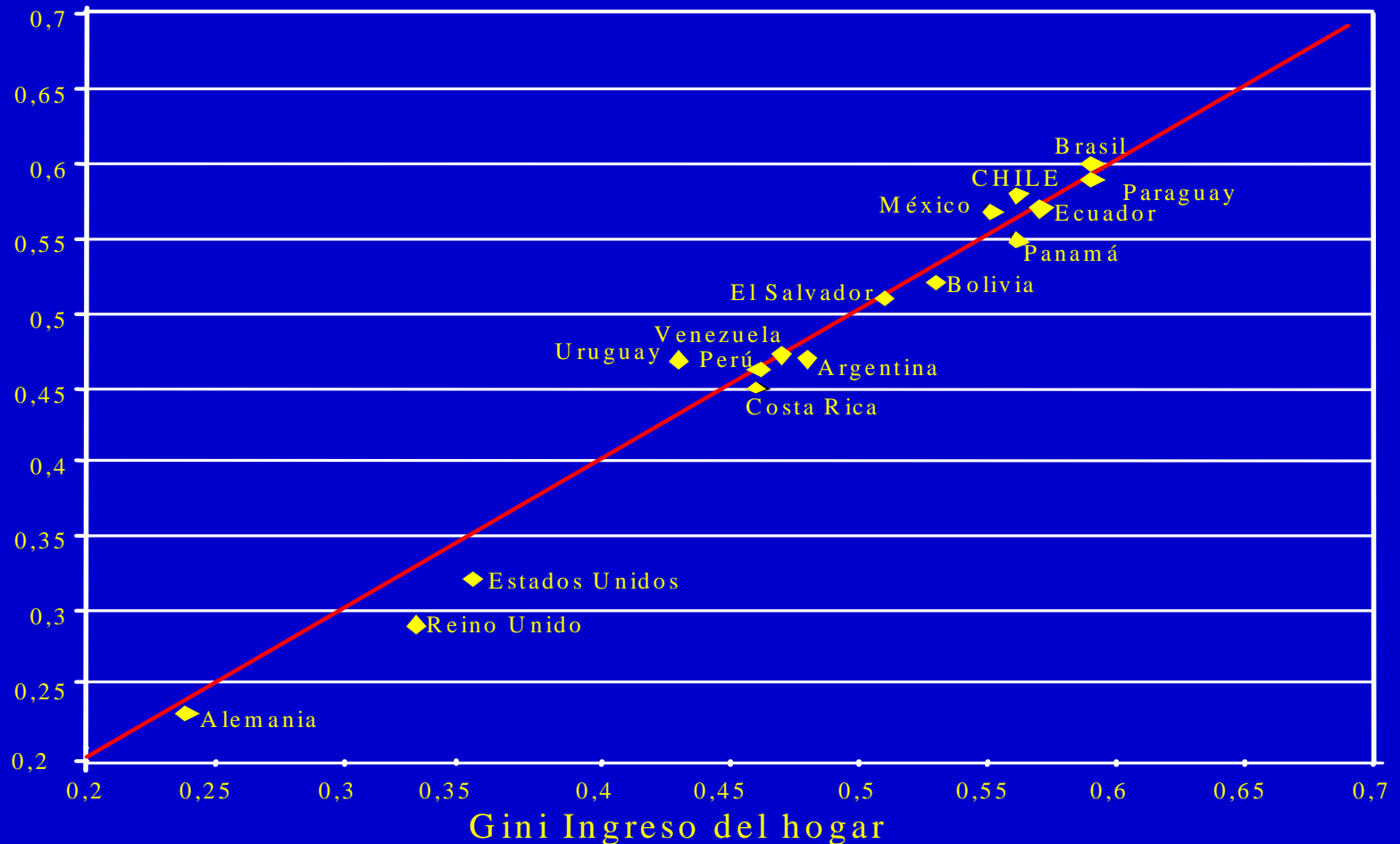
Harald Beyer

Carmen Le Foulon

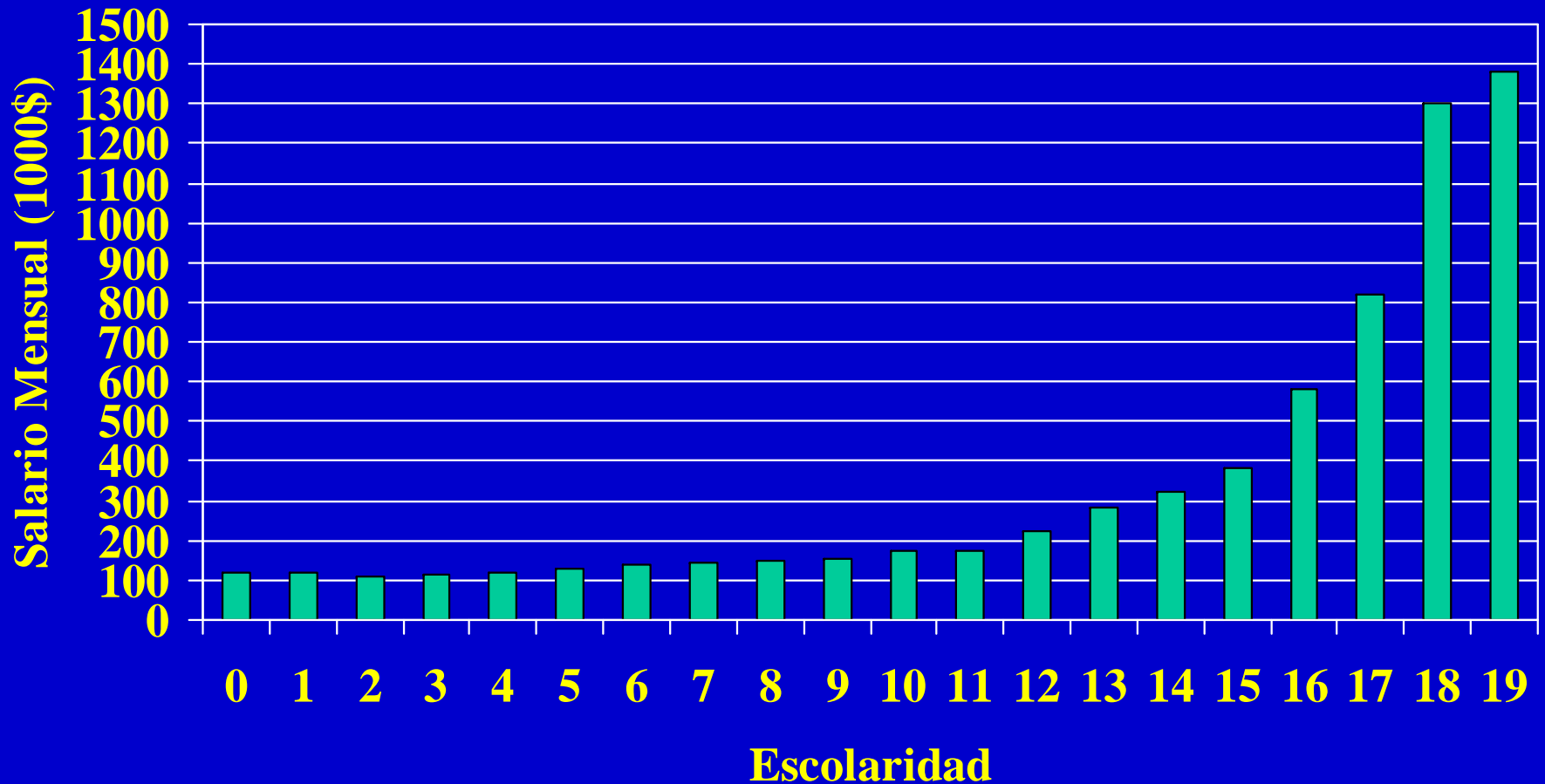
Centro de Estudios Públicos

Concentración Ingresos del Hogar y del Trabajo (Medido por el coeficiente Gini)

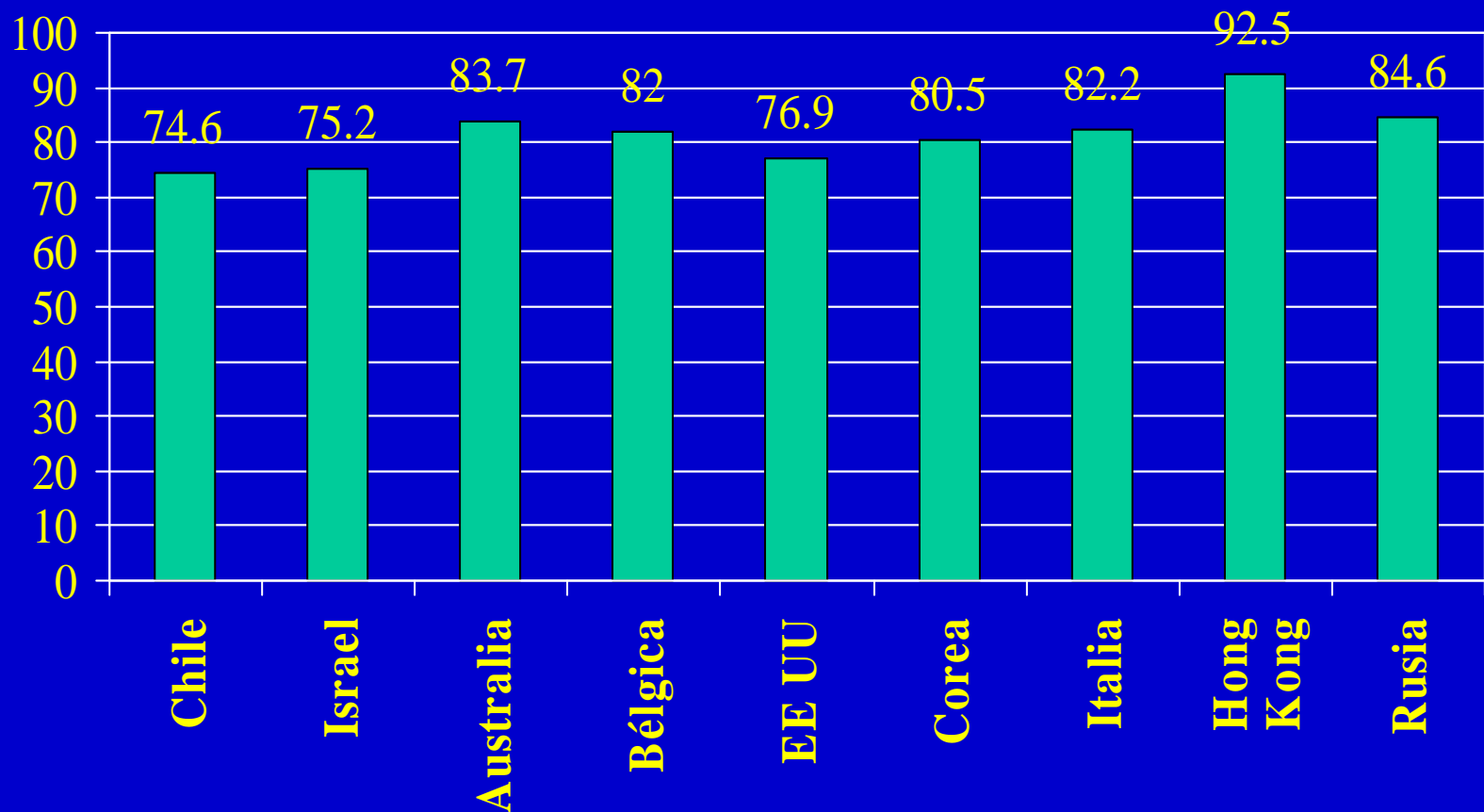
Gini Ingreso Trabajo



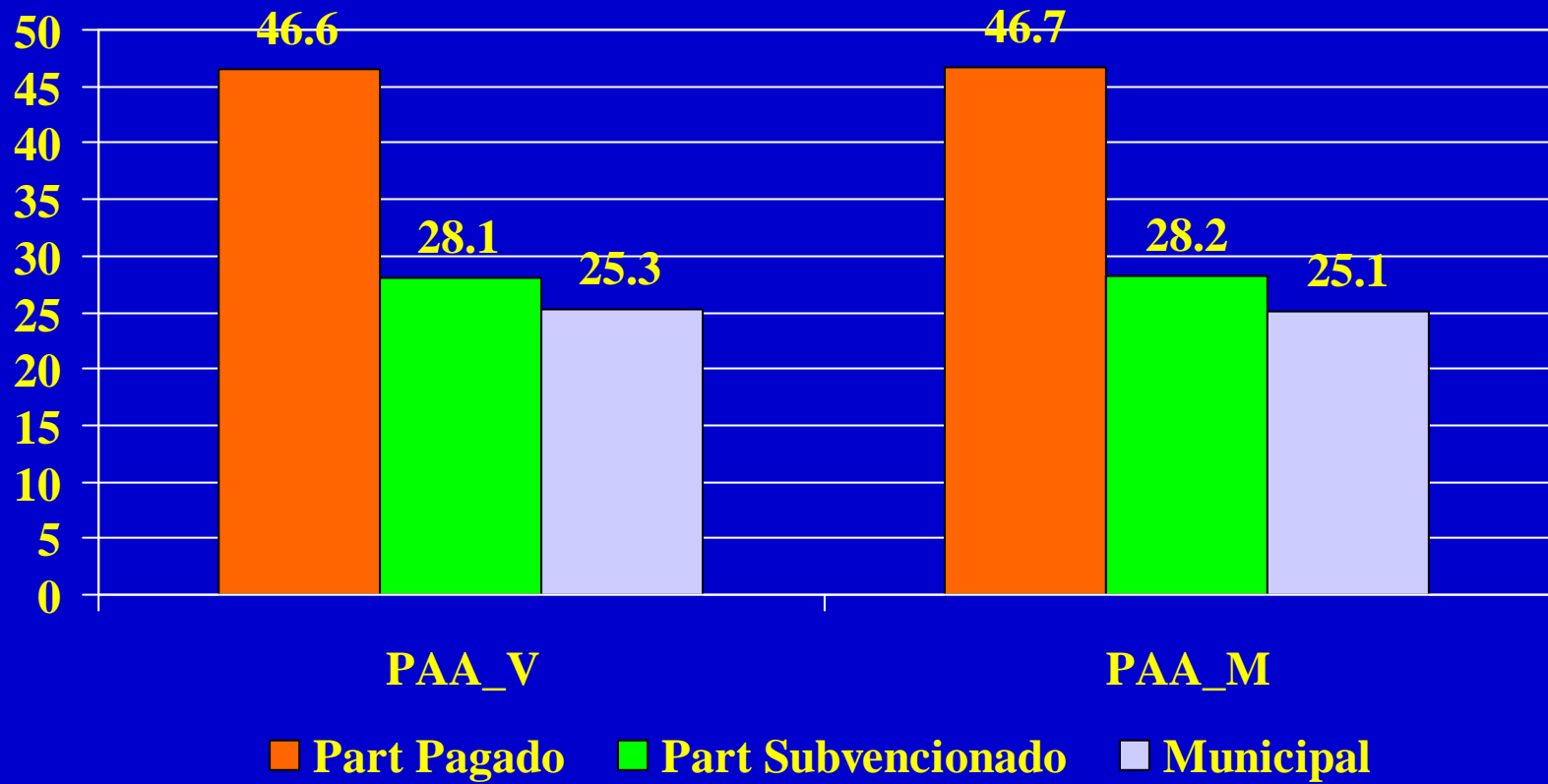
Ingresos de los Asalariados (hombres de 25 a 59 años)



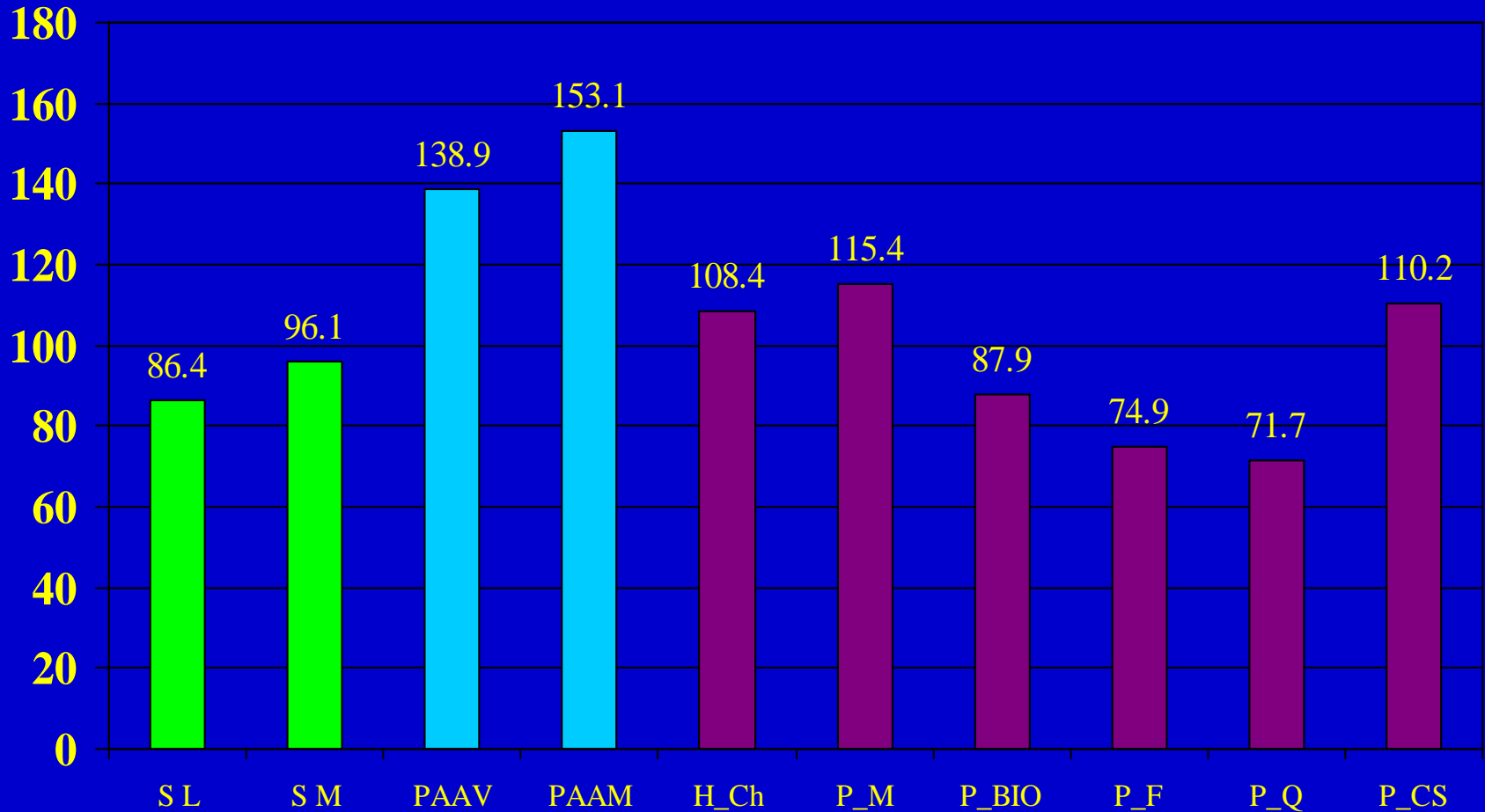
Rendimiento de alumnos de hogares de bajos recursos educacionales respecto de aquellos de hogares de altos recursos educacionales (TIMSS Matemáticas 8° grado)



Distribución de alumnos de más de 600 puntos según dependencia

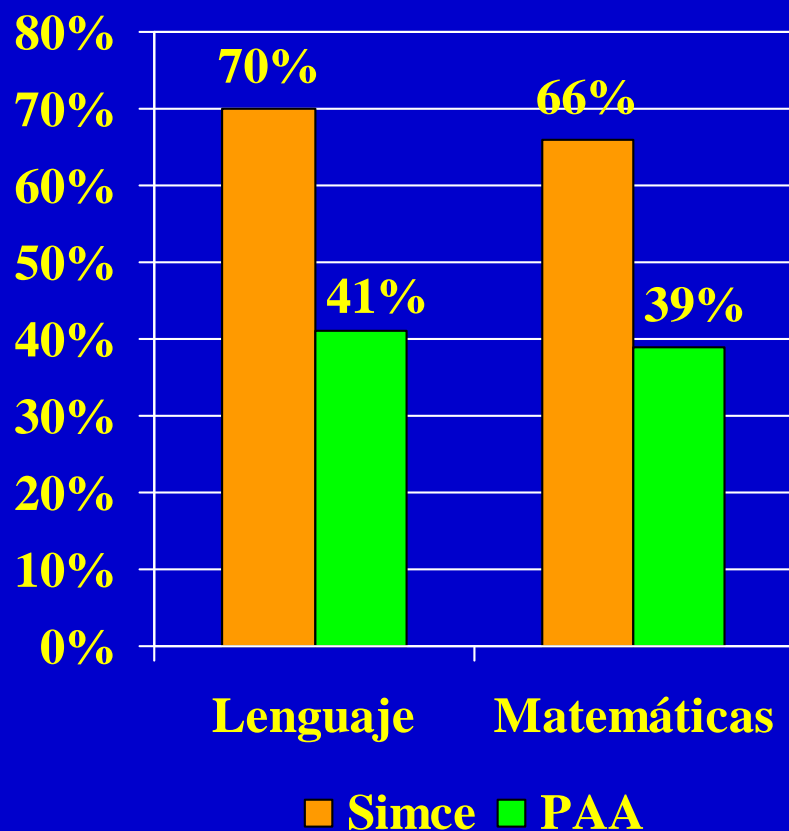


Brechas Particulares y Municipalizados (Distintas pruebas)



Fuente: D. Bravo y J. Manzi, El Mercurio, D31, 28/04/02

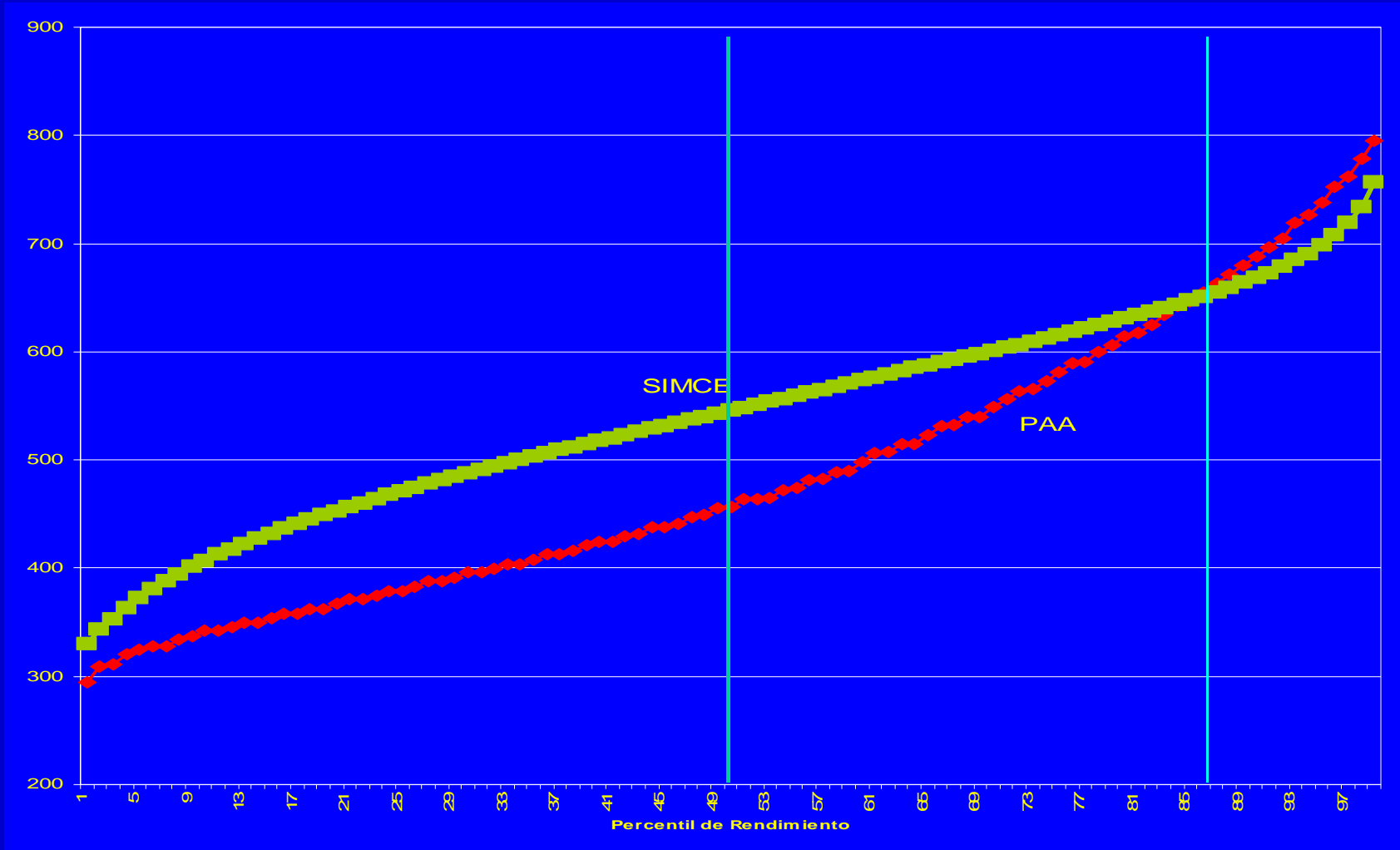
Comparaciones ofrecidas hasta no son válidas (Proporción de alumnos que obtuvieron sobre promedio en el SIMCE y en la PAA)



- En el SIMCE un 70 y un 66% de los alumnos que se compara obtiene más del promedio en lenguaje y matemáticas, respectivamente
- En la PAA estas proporciones alcanzan en verbal y matemáticas a 41 y 39%, respectivamente.
- Comparación es inapropiada.

Pero, si se quiere comparar entre SIMCE y PAA hay que hacerlo lo mejor posible

Puntaje



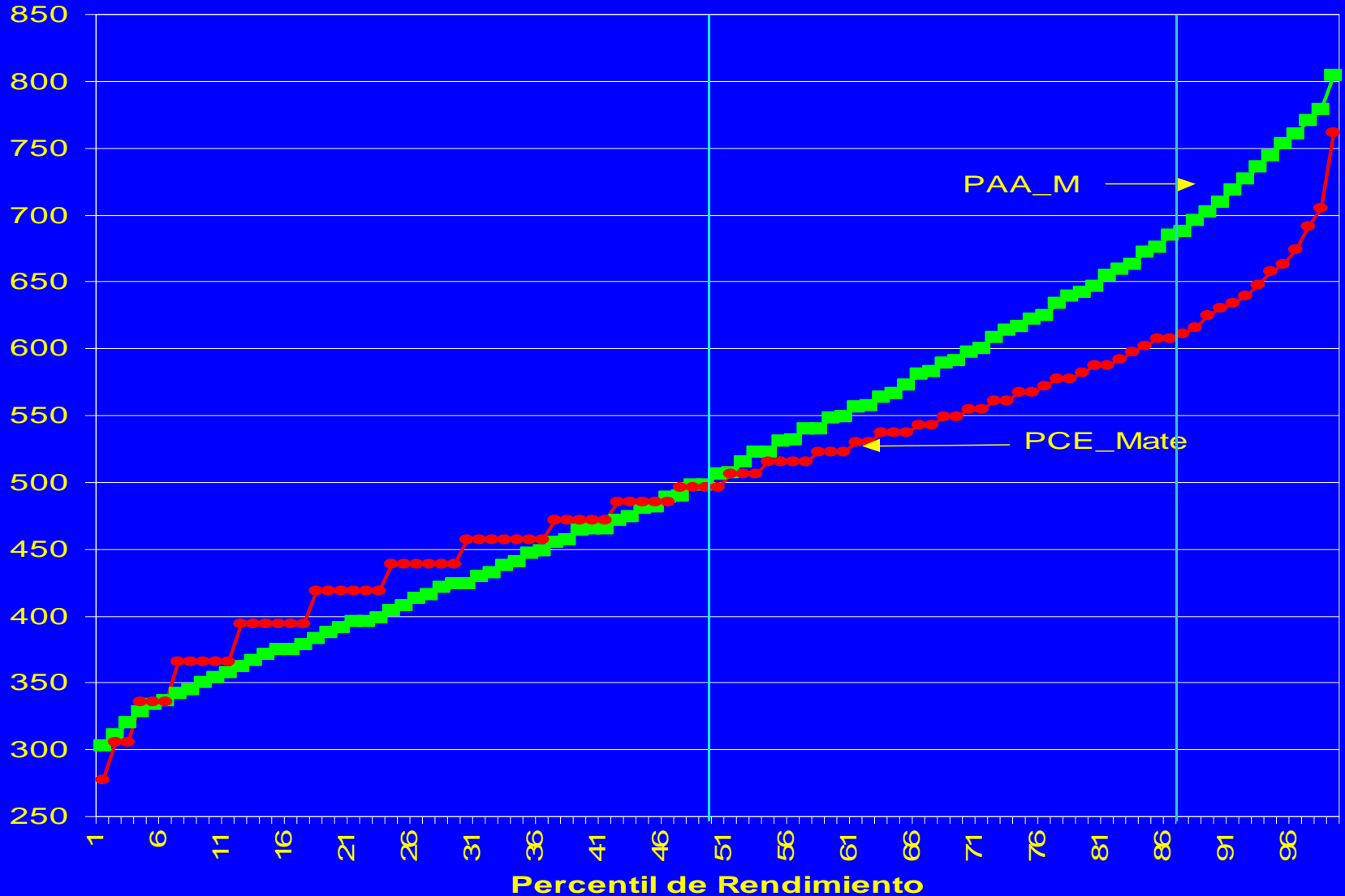
¿A qué lugar de la distribución (percentil) corresponden los puntajes promedios obtenidos en el SIMCE y en la PAA por estudiantes de escuelas particulares y municipales?

	Particular	Municipal	Diferencia
PAA_V	77	44	33
SIMCE_L	70	35	35
PAA_M	77	47	30
SIMCE_M	71	38	33

SIMCE, entonces, puede ser más inequitativo que PAA

Un problema similar ocurre si se comparan los puntajes estandarizados de PAA y PCE

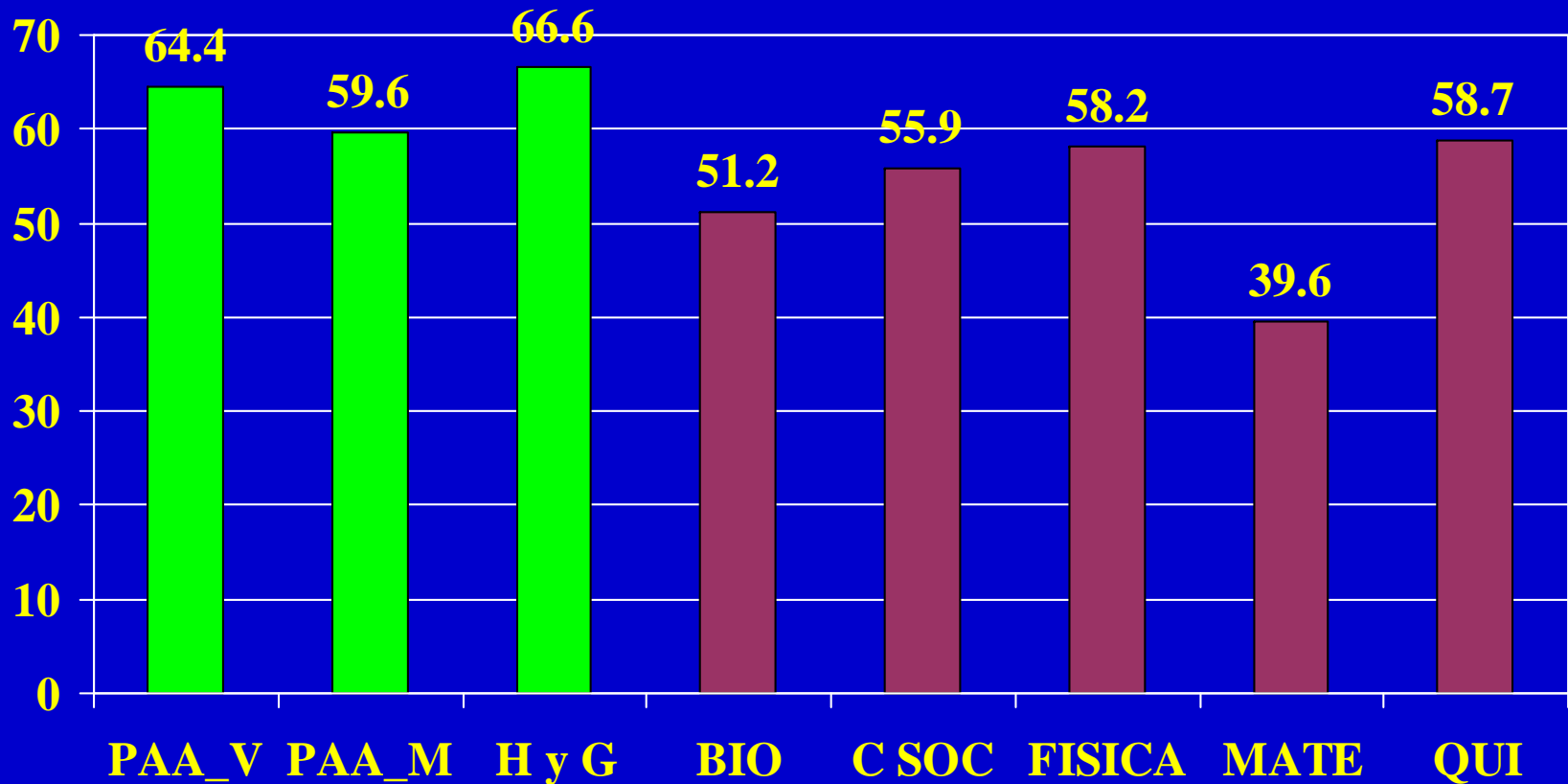
Puntaje



¿A qué lugar en la distribución (percentil) de los puntajes corresponden los promedios obtenidos por los estudiantes de escuelas particulares y municipales que rinden PCE y PAA?

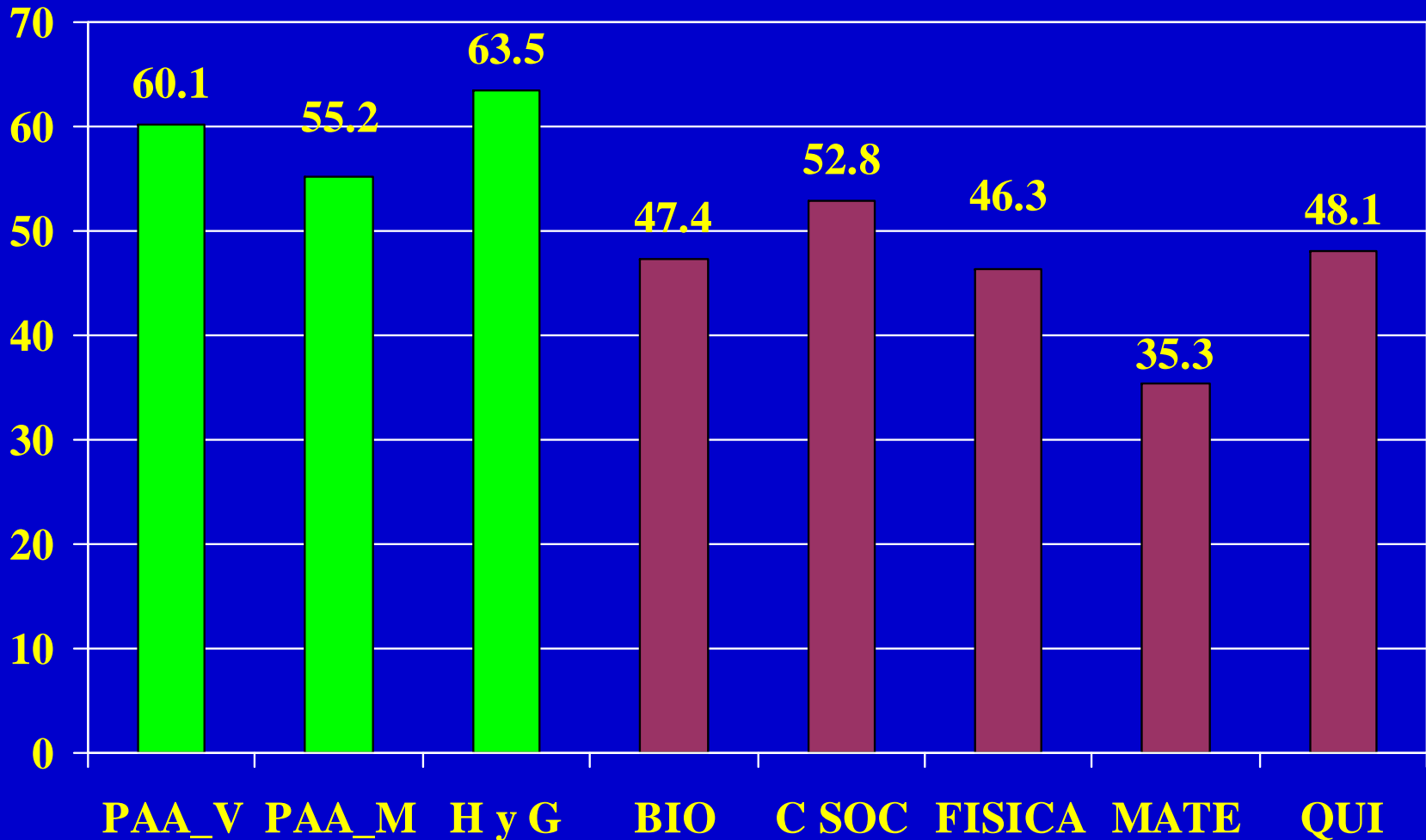
	Particular	Municipal	Diferencia
PAA_V	71	43	28
PAA_M	72	46	26
H y G	71	47	24
Biología	72	38	34
Cs Sociales	74	40	34
Física	72	40	32
Matemáticas	76	41	35
Química	67	40	27

Por cada 100 respuestas correctas netas de los postulantes de escuelas privadas, ¿cuántas contestan los postulantes de escuelas municipales?



Esto de nuevo sugiere que la nueva prueba podría ser más inequitativa

Por cada 100 respuestas correctas netas de postulantes con madres que tienen educación universitaria, ¿cuántas contestan los postulantes cuyas madres tienen básica completa?



¿Por qué creemos que las brechas se pueden acrecentar? I

- Sólo un 46% de los estudiantes de la media subvencionada se ha acogido a la jornada escolar completa (datos a junio de 2002). Esto significa que 350 mil estudiantes aún no tienen JEC.
- Los alumnos de escuelas particulares y los que tienen JEC tienen casi un año más de clases que aquellos que no la tienen.
- Los contenidos que serán examinados en el SIES son extensos y, por lo tanto, tiempo es clave.

¿Por qué creemos que las brechas se pueden acrecentar? II

- Más de un tercio de los estudiantes que egresan de la T-P rinden la PAA. Un 5% de ellos saca más de 680 puntos en la PAA.
- Con el SIES se verán perjudicados. Tienen menos de la mitad de horas de formación general que los C-H. Son 12 versus 26 horas

¿Por qué creemos que las brechas se pueden acrecentar? III

- La experiencia de países como Taiwan hasta 2001 y de Japón es que este tipo de pruebas genera una gran demanda por preuniversitarios. En Japón un 60% ya asiste en primero medio a preuniversitario.
- La razón es simple. La selección es competitiva en seis asignaturas obligatorias. Estudiantes que postulan a Derecho, por ejemplo, se pueden quedar fuera porque saben menos química o física que otros. Incentivos a repasar una y otra vez los mismos contenidos.

Diferencias en respuestas correctas netas de hombres y mujeres según dependencia

