



Mercado Laboral y Agenda de Políticas Públicas

Ciclo de paneles sobre problemas de políticas públicas, CEP



David Bravo
Septiembre 24, 2013

Mercado Laboral y Agenda de Políticas

- I. Antecedentes generales sobre la situación del mercado laboral
- II. Priorización de una agenda de políticas públicas para los próximos años
- III. Conclusiones

I. Antecedentes generales

- Mejoramiento significativo en la situación del empleo y los ingresos laborales.
- Cifras son positivas en una perspectiva histórica independientemente de los datos utilizados: INE, U.Chile, datos administrativos.

I. Antecedentes generales

Tasa de Desempleo, Universidad de Chile
Encuesta de Ocupación y Desocupación. Gran Santiago.



I. Antecedentes generales

- Desafíos relevantes:
 - Incrementar la participación laboral femenina;
 - Aumentar la tasa de empleo juvenil;
 - Desigual distribución de los ingresos laborales;
 - Alta rotación laboral;
 - Caída en la sindicalización y negociación colectiva.

II. Agenda de políticas públicas

- Se ha solicitado a los expositores priorizar una agenda de políticas públicas para los próximos años, indicando los tres aspectos más importantes.

II. Agenda de políticas públicas

- Tres puntos para la agenda:
 1. Políticas para enfrentar el déficit en competencias básicas de los trabajadores;
 2. Políticas para incrementar la inserción laboral de jóvenes y, especialmente, mujeres.
 3. Medidas para incrementar la equidad en el mercado laboral.
- Hay otros temas relevantes, para la discusión.

II.1 Déficit de competencias básicas

- Datos basados en Encuesta a muestra representativa de la población nacional 15-65 años en 1998 y 2013.
- Incluye prueba (mismos ítemes) aplicada en 1998 y 2013 por el mismo equipo en U.Chile (C.Microdatos)
- 2013: estudio encargado por OTIC de la Cámara Chilena de la Construcción.
- Más información en www.estudiocompetencias.ccc.cl y en www.microdatos.cl

II.1 Competencias Básicas 1998 y 2013

Puntaje Promedio por dominio

	1998	2013
Prosa	226	230
Documentos	223	226
Cuantitativa	217	219

Variaciones entre 1998 y 2013 no son estadísticamente significativas

El nivel promedio de competencias básicas de la población adulta chilena no ha variado significativamente entre 1998 y 2013

II.1 Competencias básicas 1998 y 2013

Porcentaje de la población 15-65 en cada nivel, por dominio

	Prosa		Documentos		Cuantitativa	
	1998	2013	1998	2013	1998	2013
Nivel 1	47.4	44.3	49.0	42.0*	53.0	51.4
Nivel 2	33.7	37.2	33.4	41.6*	25.7	28.9
Nivel 3	15.0	13.9	14.6	14.2	16.4	15.3
Nivel 4 y 5	3.9	4.6	3.0	2.2	4.9	4.4

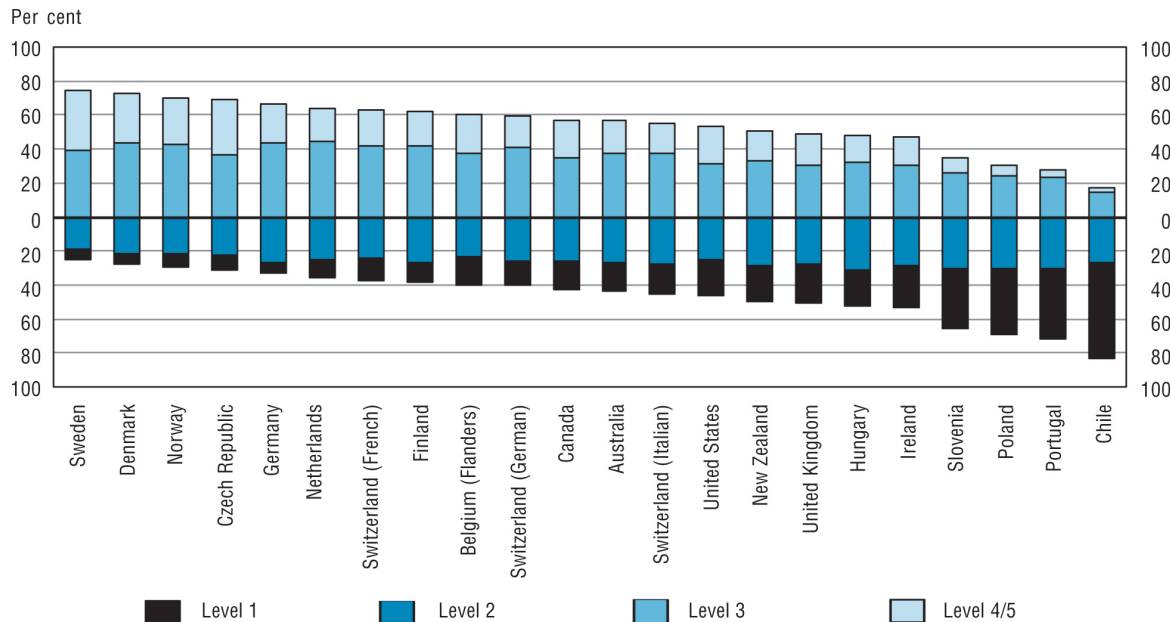
*Significativa a 5%,

Un 44% de la población en Chile se encuentra en una situación de analfabetismo funcional en textos, 42% en documentos y 51% en el área cuantitativa.

Estas proporciones son similares a las exhibidas en 1998, salvo en documentos donde se aprecia una transferencia desde el nivel 1 al 2 de aproximadamente 7% de la población

II.1 Competencias básicas 1998 y 2013

C. Per cent of population aged 16-65 at each quantitative literacy level, 1994-1998



Nivel 1	Entre 0 y 225 puntos
Nivel 2	Entre 226 y 275 puntos
Nivel 3	Entre 276 y 325 puntos
Nivel 4	Entre 326 y 375 puntos
Nivel 5	Entre 376 y 500 puntos

En el área cuantitativa el cuadro es equivalente al gráfico de 1998:

Algo más de 80% de la población está en los niveles 1 y 2 inferiores.

Y una proporción muy menor (4%) está en los niveles superiores (4 y 5), en fuerte contraste con los otros países (para 1998).

II.1 Competencias básicas 1998 y 2013

Gráfico 3
Alfabetización Cuantitativa (Población entre 16 y 65 años de edad)

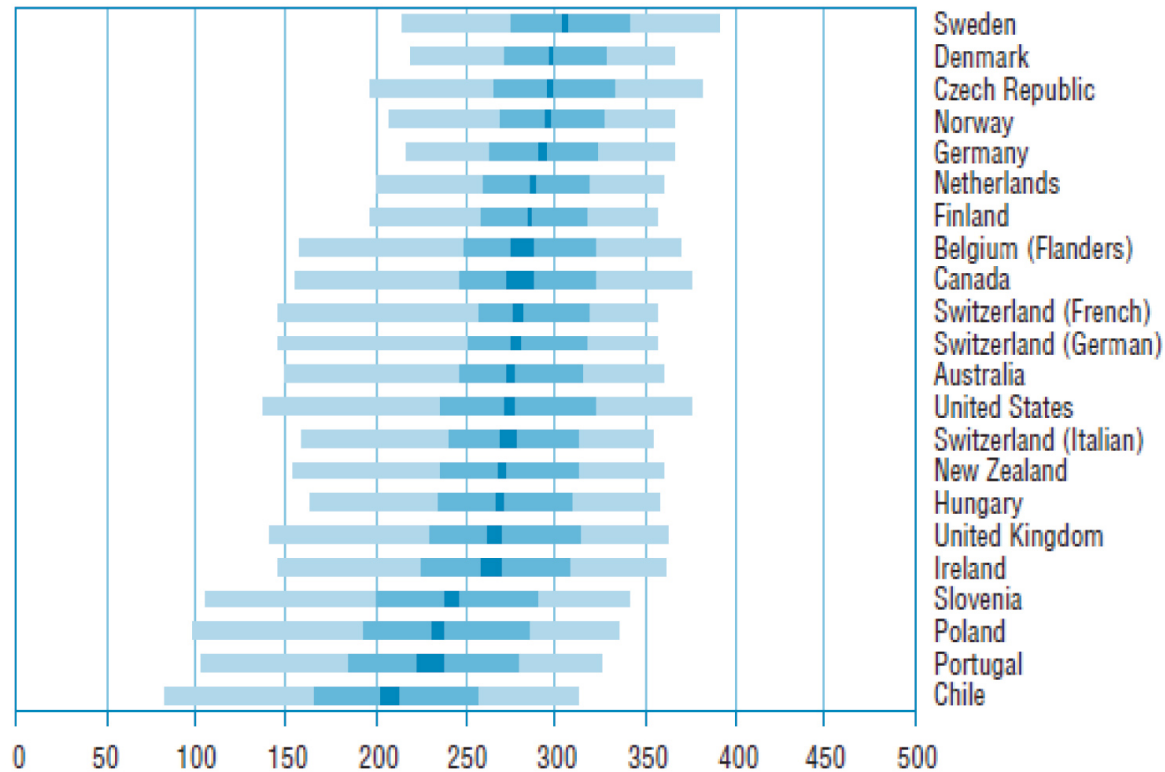
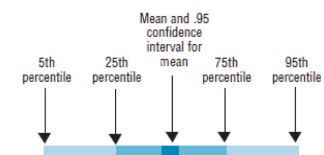


Gráfico muestra distribución de puntajes para los países a 1998. En el caso de Chile 2013 presenta el mismo perfil. Nótese que el 5 o 10% superior en Chile tendría una posición inferior en los países con mejor desempeño.



Leyenda Gráficos 1, 2 y 3

II.1 Déficit de competencias básicas

- Antecedentes representan un desafío a abordar por las políticas públicas:
 - ¿Qué dicen estos resultados de las políticas aplicadas en los últimos 15 años que podrían haber cambiado estos resultados?
 - ¿Qué hacer para no repetir este patrón en los próximos 15 años?

II.1 Déficit de Competencias Básicas

- Antecedentes representan un desafío a abordar por las políticas públicas:
 - Muestran una baja calidad del capital humano chileno y de nuestra fuerza de trabajo;
 - Políticas de mejoramiento en educación afectarían solo la calidad del flujo de nuevos entrantes.
 - ¿Qué hacer con la población que estará en los próximos 20 o 30 años en la fuerza laboral?

II.1 Déficit de Competencias Básicas

- Se requiere de reformulación urgente de política de capacitación laboral y educación para el trabajo.
- Franquicia tributaria sin efecto: problemas de malos incentivos y, fundamentalmente, baja duración.
- Se requiere cambiar estrategia que apunta a cobertura por acciones de mayor calidad.
- Se sugiere incorporar posibilidad de contratos de capacitación que no desincentiven inversión de empresas

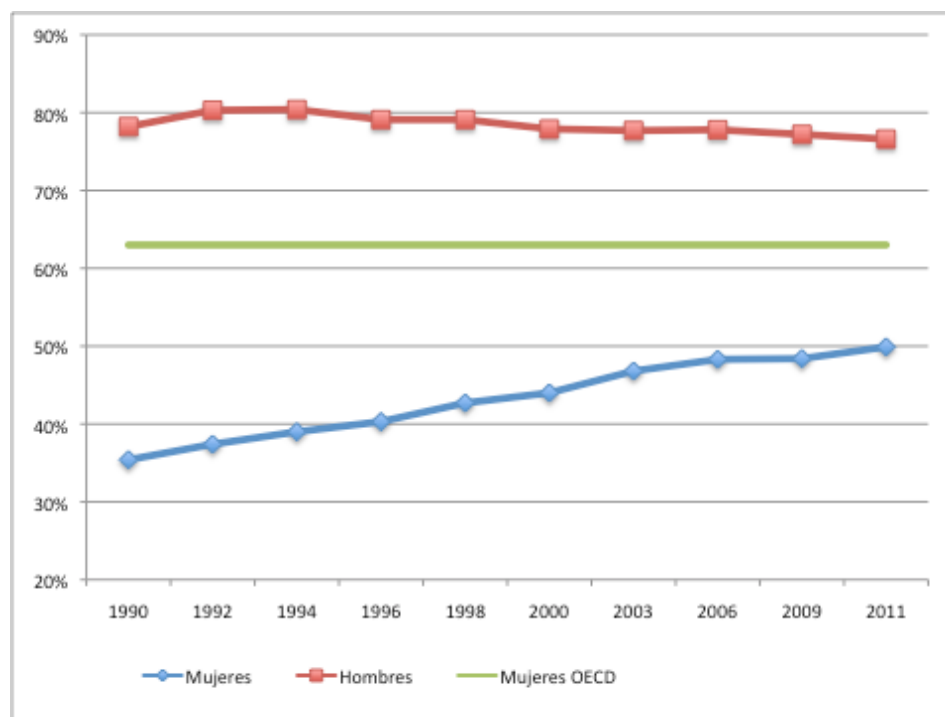
II.1 Déficit de Competencias Básicas

- Véanse propuestas de Comisión Trabajo y Equidad (2008) y Diagnóstico de Comisión Larrañaga (2012).
- Focalización en trabajadores más vulnerables por la vía de derecho a acciones de educación laboral.
- Para que no se repita escaso impacto de acciones de nivelación aplicadas en el pasado, se requiere diseñar estrategia de evaluación de impacto al mismo tiempo que se diseñan las estrategias de acción.

II.2 Inserción laboral jóvenes y mujeres

- No obstante los mejoramientos recientes, sigue habiendo una brecha en la participación laboral femenina.
- Aún hay más de 10 puntos de participación laboral de brecha respecto del promedio de la OECD y más de 30 puntos si se considera a las mujeres del primer quintil de ingresos.

Tasa de participación laboral 15-64 años, Chile (por género, 1990-2011) y OECD (mujeres, 2009)



II.2 Inserción laboral jóvenes y mujeres

- Políticas de subsidio al empleo pueden tener efectos positivos sobre el incremento en la participación laboral.
- Ejemplo: Subsidio al empleo juvenil.
- Gráfico tomado de D.Bravo y T.Rau (2013): “Effects of large scale youth employment subsidies: evidence from a regression discontinuity design”
- Subsidio al empleo juvenil implementado desde julio 2009 aumentó 5 puntos porcentuales tasa de empleo de jóvenes vulnerables (aumento de 13%) en 2009.

II.2 Inserción laboral jóvenes y mujeres

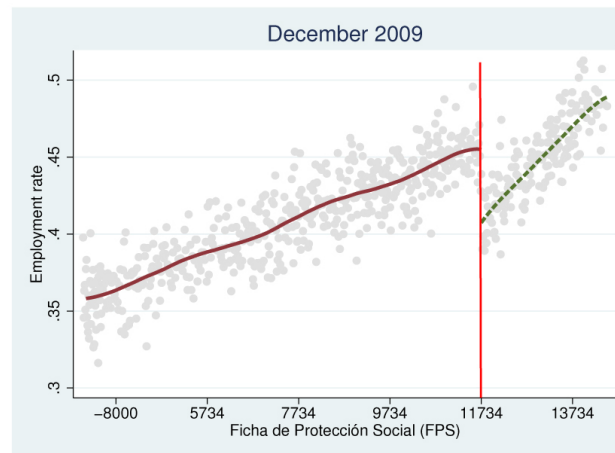
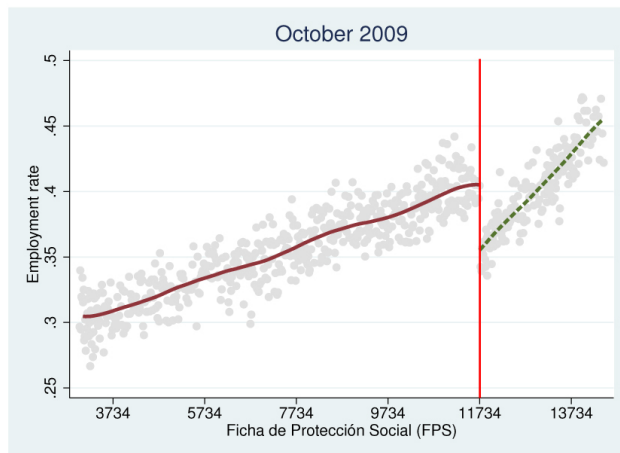
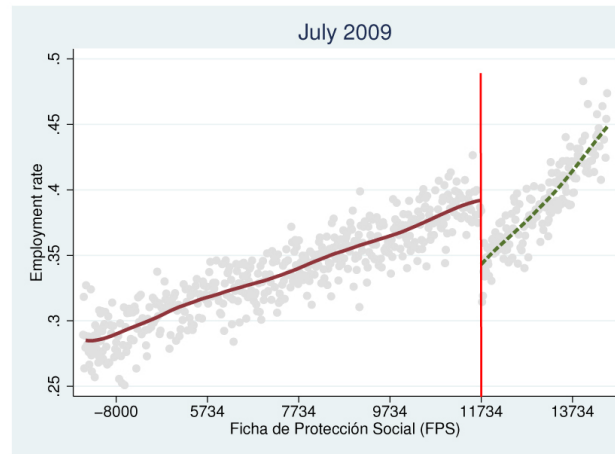
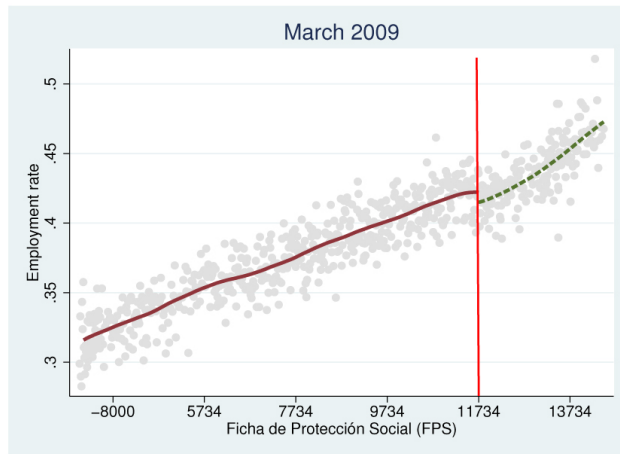


Gráfico muestra la tasa de empleo de jóvenes 18-24 años según puntaje en la Ficha de Protección Social. Los elegibles para el Subsidio al Empleo Juvenil son los que tienen menos de 11.734 puntos. Si se mira en la discontinuidad, se estima el efecto causal del SEJ a partir de su implementación en julio de 2009.

II.2 Inserción laboral jóvenes y mujeres

- Establecer objetivos (metas) en inserción laboral de mujeres y jóvenes para los próximos años. Y en función de éstos, examinar la legislación laboral y medidas específicas. Ejemplo, contratos especiales, normas sobre flexibilidad, a partir de diálogo con actores.
- Afinar medidas tipo Subsidio al Empleo Juvenil y Subsidio al Empleo Femenino.

II.2 Inserción laboral jóvenes y mujeres

- Importancia de reforma al sistema de salas cuna, incluyendo el financiamiento no discriminatorio.
- Otras medidas para aumentar la calidad de la educación pre-escolar.

II.3 Equidad en el mercado laboral

- 80% de los ingresos son del trabajo (Casen)
- Algunas propuestas:
 - Medidas para revertir la tendencia a disminuir la sindicalización y la cobertura de la negociación colectiva manteniendo fundamentalmente el ámbito de la negociación en la empresa.
 - Ampliación de las materias de negociación colectiva.

II.3 Equidad en el mercado laboral

- Mecanismos para sancionar más eficazmente prácticas antisindicales
- Fortalecimiento del actor sindical.
- Establecer mecanismo de negociación colectiva reglada para el sector público.
- Política para el salario mínimo que, sin rezagarlo, pueda atender a las condiciones del mercado laboral.
- Sobre la brecha de género: evidencia apunta más a discriminación anterior al mercado del trabajo.



Centro de Microdatos
Departamento de Economía
Universidad de Chile

Teléfono: (56 2) 2978 3421
Fax: (56 2) 26347342
www.microdatos.cl
direccion@microdatos.cl