

Puntos de Referencia

EDICIÓN DIGITAL
N° 503 marzo 2019

¿Existe sesgo socioeconómico en las preferencias de colegios?

Primera parte

Sylvia Eyzaguirre / Andrés Hernando / Slaven Razmilic / Nicolás Blanco (CEP)
Nicolás Figueroa / Francisco Tagle / Rodrigo Icaran (PUC)

En 2017 se implementó en cinco regiones el nuevo sistema de postulación y admisión escolar. Este nuevo sistema revela valiosa información sobre las preferencias de las familias. Este trabajo intenta averiguar, si existen diferencias en las preferencias de colegios de las familias en función de su nivel socioeconómico.

Los datos revelan la existencia de un sesgo socioeconómico en las preferencias de colegios de las familias. Estas diferencias se observan en todas las regiones del país, sin embargo, en algunas son más acentuadas que en otras. En promedio, se advierte que los postulantes prioritarios postulan significativamente a más establecimientos municipales y a menos colegios con copago que los postulantes no prioritarios. Mientras las postulaciones de los estudiantes prioritarios son en un 45,2 por cien-

to para establecimientos municipales y sólo en un 21,3 por ciento para colegios con copago, los estudiantes no prioritarios postulan en apenas el 30,4 por ciento de los casos a colegios municipales y tiene una clara preferencia relativa por colegios con copago, que acaparan 40,4 por ciento de sus postulaciones. Llama en particular la atención la baja postulación de alumnos prioritarios a colegios con copago, pues para ellos la mayoría de estos son gratuitos.

Si analizamos otras variables, como el puntaje SIMCE o el índice de vulnerabilidad de la escuela (IVE), advertimos nuevamente que los niños y jóvenes prioritarios postulan a colegios con puntajes SIMCE considerablemente más bajos y mayor IVE. Brechas similares se observan en el nivel de pre-kínder, que ofrece las mejores condiciones de comparación entre ambos grupos de postulantes. Al analizar sólo las primeras preferencias de ambos grupos, advertimos que las brechas no se reducen, sino que aumentan en todos los parámetros.

Al analizar el proceso de asignación de colegio, observamos que el porcentaje de postulantes

Sylvia Eyzaguirre. Investigadora, CEP.

Andrés Hernando. Investigador, CEP.

Slaven Razmilic. Investigador, CEP.

Nicolás Blanco. Investigador Asistente, CEP.

Nicolás Figueroa. Profesor de la Facultad de Economía, PUC.

Francisco Tagle. Ayudante Facultad de Economía, PUC.

Rodrigo Icaran. Ayudante Facultad de Economía, PUC.

prioritarios admitidos fue mayor que el de los no prioritarios (86,6 por ciento versus 79,3 por ciento). La misma ventaja se observa cuando analizamos el nivel de aceptación en las primeras preferencias (61,8 por ciento versus 50,4 por ciento). Sin embargo, cuando analizamos las características de los establecimientos escolares en los cuales fueron admitidos, advertimos que proporcionalmente más alumnos no prioritarios que prioritarios fueron admitidos en colegios particulares subvencionados, con copago, con puntajes SIMCE más altos y con IVE más bajos. De hecho, en algunos parámetros las diferencias entre prioritarios y no prioritarios aumentaron en el proceso de asignación de colegio. Finalmente, intentamos aprender si se avanzó hacia una distribución más equitativa de alumnos prioritarios con el nuevo Sistema de Admisión Escolar. Si bien no tenemos los datos suficientes para una estimación rigurosa, los datos disponibles sugieren que el nuevo sistema efectivamente avanza en una distribución menos concentrada de los alumnos prioritarios.

I / Introducción

Uno de los argumentos a favor de cambiar el sistema de admisión a establecimientos escolares subvencionados por el Estado era mejorar la integración socioeconómica del sistema escolar. El supuesto que subyace a este cambio es que los colegios tienen incentivos a seleccionar a los niños y jóvenes que son más fáciles de educar y que esta característica está correlacionada con el nivel socioeconómico de las familias. La Ley de Inclusión, aprobada a comienzos de 2015, no sólo prohíbe la selección de estudiantes en todos los establecimientos que reciben recursos del Estado, con excepción de los Liceos de Excelencia, sino que además establece un nuevo Sistema de Admisión Escolar (SAE) que

no permite transgredir esta norma, asegurando un proceso objetivo y transparente.

Más allá de las ventajas que presenta el nuevo SAE respecto del antiguo, resulta importante evaluar si está contribuyendo a mejorar la integración socioeconómica. Si efectivamente el principal obstáculo para la integración socioeconómica del sistema escolar eran los procesos de selección que implementaban los establecimientos escolares, entonces podríamos ver un cambio en la composición social de los cursos iniciales. Pero, si la principal barrera son las preferencias de las familias, la asimetría de información o la distancia entre establecimientos y domicilios, entonces no veremos cambios importantes en integración social.

El nuevo SAE entró en funcionamiento el año 2016 en la región de Magallanes y el año 2017 se aplicó en cuatro regiones adicionales: Tarapacá, Coquimbo, General Libertador Bernardo O'Higgins y Los Lagos. En 2017 este sistema se aplicó en la región de Magallanes a todos los niveles de la educación escolar, incluyendo los dos últimos niveles de la educación parvularia (pre-kínder y kínder), mientras que en las cuatro regiones restantes se aplicó sólo en el nivel con el cual comienza cada establecimiento escolar (pre-kínder, kínder, primero y séptimo básico o primero medio). Si bien todavía es demasiado temprano para evaluar esta política, los datos a los cuales tenemos acceso nos pueden orientar respecto de qué medidas adicionales se pueden impulsar para avanzar hacia un sistema más integrado.

A partir de la base de datos del nuevo SAE (2017), quisimos evaluar su implementación desde la perspectiva de las preferencias, los resultados observados y su efecto en la composición de los colegios. A continuación, en la segunda parte, investigamos si los padres se comportan distinto a la hora de postular a los colegios dependiendo de

su nivel socioeconómico. En la tercera parte analizamos los resultados en el proceso de admisión en función del nivel socioeconómico del postulante en comparación con las preferencias reveladas en sus postulaciones. En la cuarta, intentamos averiguar si se observan cambios en la composición socioeconómica de los establecimientos, comparando el porcentaje de alumnos prioritarios en los niveles iniciales de cada establecimiento con el porcentaje de alumnos prioritarios en el establecimiento el año anterior. Finalmente, en la quinta parte están las conclusiones y algunas recomendaciones de políticas públicas con el fin de mejorar la inclusión y la equidad del sistema escolar.¹

II / ¿Hay diferencias en las preferencias escolares de los padres según nivel socioeconómico?

Los análisis de este estudio se realizan a partir de la información del mecanismo principal del nuevo SAE del año 2017,² en el que participaron 76.821

postulantes,³ el 50,7 por ciento de estos con la condición de prioritarios. Esto implica una diferencia bruta⁴ en participación de 1 punto porcentual (p.p.) entre quienes tienen condición de prioritario y quienes no. Si no consideramos los niveles donde el SAE se implementó exclusivamente en Magallanes, el porcentaje total de postulantes prioritarios aumenta levemente a 50,9 por ciento (anexo 1).⁵ Esta distribución es heterogénea a nivel nacional. Mientras la Región de Magallanes tiene la menor participación de alumnos prioritarios con 34,7 por ciento de los postulantes, la Región de Los Lagos concentra el mayor porcentaje de alumnos prioritarios (57,4 por ciento). Estas diferencias están directamente relacionadas con la heterogénea distribución de la riqueza a nivel territorial.⁶ A su vez, entre los distintos niveles educativos se observa una variación de 17,4 p.p.: el nivel con menor postulación de alumnos prioritarios es kínder, con 43,5 por ciento de los postulantes, mientras que en primero medio se observa la mayor participación de alumnos vulnerables superando el 60 por ciento.

¹ Existen diversos estudios nacionales que analizan las preferencias de las familias en función de su nivel socioeconómico y cómo ellas afectan la segregación escolar. Con todo, ninguno de estos estudios trabajó con las preferencias reveladas de las familias, pues esta información no estaba disponible. Por primera vez, el nuevo sistema de admisión escolar entrega información sobre las preferencias reveladas de las familias.

² El nuevo SAE consta de tres momentos para postular a un colegio. El mecanismo principal es el primer momento del sistema, cuando las familias postulan por primera vez a sus hijos a los establecimientos educacionales a través de la plataforma en línea. Los postulantes de zonas rurales están obligados a postular al menos a un establecimiento escolar y los de zonas urbanas a dos. Una vez que se cierra el proceso de postulación, el sistema asigna a los postulantes a los colegios por ellos elegidos, comunica los resultados a las familias y estas deben decidir si rechazan, aceptan o prefieren esperar que la lista de espera corra. Una vez que la lista de espera corre, se vuelve a comunicar el resultado de la asignación de colegio a las familias que quedaron atentos a la lista de espera y estas deben aceptar o rechazar el colegio asignado. Cuando se cierra esta primera etapa, se inicia el proceso complementario. En esta segunda etapa, quienes participaron de la primera etapa y no quedaron asignados a ningún colegio deben volver a postular a los colegios que tienen aún vacantes, así como también niños y jóvenes que no hayan postulado en la etapa anterior. En esta etapa se vuelven a asignar colegios a los postulantes y estos deben aceptar o rechazar. Una vez que se cierra esta etapa, quienes

no quedaron en ningún colegio son asignados por el Ministerio de Educación al establecimiento educacional gratuito con vacantes más cercano a su hogar. Por último, después de esta etapa los alumnos que fueron asignados a un colegio por el Ministerio de Educación pueden cambiarse de colegio a uno que tenga vacantes disponibles y los estudiantes que no participaron del sistema de postulación pueden matricularse en algún colegio que tenga vacantes disponibles.

³ La muestra incluye 276.112 postulaciones de los referidos 76.821 postulantes. En total, recibieron postulaciones 1.784 colegios, aunque algunos colegios pueden recibir postulaciones a distintas jornadas para el mismo nivel. En las tablas no incluimos los niveles intermedios de la Región de Magallanes, de manera que el total de postulaciones y postulantes son levemente distintos.

⁴ Diferencia bruta se obtiene restando el número de postulantes no prioritarios al número de postulantes prioritarios, sin considerar el total de la población de ambos grupos.

⁵ A continuación, todas las cifras que hagan referencia a promedios o porcentajes totales no incluyen los siguientes niveles: segundo, tercero, cuarto, quinto, sexto y octavo básico, y segundo, tercero y cuarto medio, de lo contrario se señalará explícitamente en el texto. Decidimos excluir estos niveles, dado que el SAE se aplicó en estos sólo en la Región de Magallanes.

⁶ A partir de la encuesta CASEN 2017, observamos que, de las cinco regiones en que se implementó el sistema, las con mayor porcentaje de pobreza por ingresos son Coquimbo (11,9%), Los Lagos (11,7%) y O'Higgins (10,1%), mientras que las regiones con menor pobreza son Tarapacá (6,4%) y Magallanes (2,1%).

TABLA 1 Promedio de postulaciones desagregadas por nivel, región y nivel socioeconómico

Nivel	Tarapacá		Coquimbo		O'Higgins		Los Lagos		Magallanes		Sistema	
	(NP)	(P)	(NP)	(P)	(NP)	(P)	(NP)	(P)	(NP)	(P)	(NP)	(P)
Pre-kínder	3,3	3,0	3,3	2,9	3,3	3,0	3,5	3,0	3,0	2,9	3,3	3,0
Kínder	3,8	3,3	4,2	3,6	3,8	0,3	3,9	3,4	3,7	3,5	3,9	3,4
1° Básico	4,3	3,8	4,5	3,7	0,4	3,5	3,8	3,4	3,6	3,6	4,2	3,6
7° Básico	3,8	3,5	4,3	3,6	3,5	0,3	3,4	3,0	3,9	3,6	3,8	3,3
1° Medio	4,1	3,7	4,2	3,8	4,2	3,9	3,9	3,5	3,6	3,3	4,1	3,7
Total	3,8	3,4	4,0	3,5	3,7	3,5	3,7	3,3	3,4	3,3	3,8	3,4

NOTA: Para cada región y nivel, la columna (NP) muestra el promedio de postulaciones de los alumnos no prioritarios y la columna (P) muestra el mismo promedio para los alumnos prioritarios.

FUENTE: Elaboración propia a partir de datos de MINEDUC (2018)

Dado que el nivel de pre-kínder es el único donde la totalidad de las vacantes ofrecidas por los establecimientos escolares es igual a la totalidad de las vacantes, se presta especialmente para realizar comparaciones, en este caso, entre postulantes prioritarios y no prioritarios. En este nivel participaron 22.876 niños, que corresponde aproximadamente a 85 por ciento del total de niños en edad de participar,⁷ y de estos 45 por ciento son prioritarios. Considerando que el 50 por ciento de la matrícula escolar en el sector financiado por el Estado es prioritaria, se observa una menor participación de niños prioritarios que de no prioritarios.

A continuación, analizamos diversas variables para ver si existe sesgo socioeconómico en las preferencias reveladas en el proceso de postulación a los colegios.

II.1. Número de postulaciones

En el nuevo SAE, postular a más establecimientos educacionales, en general, eleva la probabilidad de quedar asignado en una de las preferencias. En promedio, se observa que las familias postulan a

3,6 colegios, siendo la moda y la mediana 3.⁸ Las familias postulan a sus hijos en pre-kínder a menos colegios que en niveles superiores. El promedio de las postulaciones a pre-kínder fue 3,16, la mediana 3 y la moda 2.⁹

La Tabla 1 muestra el número promedio de postulaciones por nivel y región desagregado por postulantes no prioritarios y prioritarios. Se aprecia que las familias no prioritarias postulan en promedio a más colegios (3,8) que las prioritarias (3,4). Esta tendencia se mantiene para el nivel de pre-kínder, pero se observa que en este nivel ambos grupos postulan en promedio a menos establecimientos que postulantes de niveles mayores.

II.2. Dependencia y financiamiento

En términos generales, las familias prefieren los colegios privados por sobre los establecimientos

⁷ Eyzaquirre, S., Hernando, A. y N. Blanco (2018). "Cargando con la mochila ajena. Resultados y desafíos del Nuevo Sistema de Admisión Escolar". *Puntos de Referencia* N° 498, p. 8.

⁸ El promedio, la mediana y la moda, sin distinguir todavía entre prioritarios y no prioritarios, se obtienen de estimaciones sobre el total de las postulaciones y postulantes, sin considerar los niveles intermedios de la Región de Magallanes. A continuación, todos los promedios y porcentajes totales mencionados en el texto que no se desprendan de una tabla, se obtienen a partir de estimaciones que consideran la población total pertinente, con excepción de los niveles intermedios de la Región de Magallanes.

⁹ Esto se puede deber a diversos factores, probablemente los más importantes tienen que ver con la menor oferta de establecimientos que ofrecen este nivel educativo en comparación con los otros niveles y la menor tolerancia a la distancia cuando los niños son más pequeños.

TABLA 2 Porcentaje de postulaciones a colegios particulares subvencionados y con FICOM por nivel, región y nivel socioeconómico

Nivel		Tarapacá		Coquimbo		O'Higgins		Los Lagos		Magallanes		Sistema	
		(NP)	(P)	(NP)	(P)	(NP)	(P)	(NP)	(P)	(NP)	(P)	(NP)	(P)
Pre-kínder	Part. Subv.	74,9	76,1	81,7	68,4	70,2	58,1	76,0	64,4	52,1	43,9	74,5	64,2
	FICOM	18,9	18,1	40,2	24,4	42,9	27,4	39,3	17,5	42,2	28,1	38,3	22,7
Kínder	Part. Subv.	86,0	77,1	84,6	71,3	72,7	60,1	74,6	64,5	53,2	44,6	78,2	65,9
	FICOM	46,4	25,4	58,5	37,0	43,6	27,9	36,4	18,4	47,0	34,8	48,2	28,6
1° Básico	Part. Subv.	85,5	81,3	85,3	74,3	77,2	63,3	69,4	60,6	60,4	50,4	79,8	68,2
	FICOM	50,3	31,1	66,4	45,7	49,8	30,2	30,0	14,2	53,5	41,0	52,2	31,0
7° Básico	Part. Subv.	77,9	73,6	73,0	56,7	55,2	44,1	56,2	46,4	59,7	48,4	64,4	52,7
	FICOM	41,9	28,7	53,7	32,3	33,6	21,4	27,6	11,4	53,8	40,5	40,4	23,5
1° Medio	Part. Subv.	63,2	57,4	61,6	45,2	44,6	32,7	54,3	44,7	46,0	31,9	52,8	40,9
	FICOM	36,6	25,7	42,7	21,6	23,3	11,9	20,0	7,6	42,5	27,0	29,1	13,8
Total	Part. Subv.	78,2	72,7	78,4	61,2	61,8	46,7	66,7	53,4	52,4	40,4	69,6	54,8
	FICOM	38,8	25,5	51,2	30,1	36,7	20,5	30,8	12,1	45,5	31,1	40,4	21,3

NOTA: Para cada región y nivel, la columna (NP) muestra el porcentaje de postulaciones de los alumnos no prioritarios y la columna (P) muestra el mismo porcentaje para los alumnos prioritarios.

FUENTE: Elaboración propia a partir de datos de MINEDUC (2018).

municipales: mientras el sector público concentra el 37,9 por ciento de todas las postulaciones, el sector particular subvencionado concentra 62,1 por ciento de las postulaciones.¹⁰ Esta tendencia es aún más pronunciada en pre-kínder (31 versus 69 por ciento). Esta distribución es bastante homogénea en las distintas regiones con excepción de Magallanes, donde el sector municipal concentra cerca del 50 por ciento de las postulaciones.

La Tabla 2 muestra el porcentaje de postulaciones que concentran tanto los establecimientos particulares subvencionados como aquellos que cobran financiamiento compartido (FICOM) desagregado por nivel, región y en función de la calidad de prioritario del postulante.¹¹ La preferencia por estable-

cimientos particulares subvencionados se observa tanto en familias prioritarias (54,8 por ciento) como en no prioritarias (69,6 por ciento), aunque en las primeras en considerable menor medida que en las segundas. Las familias no prioritarias postulan 27 por ciento más que las familias prioritarias a colegios particulares subvencionados. Esta brecha en las preferencias por tipo de dependencia escolar se reduce significativamente en pre-kínder, donde las familias no prioritarias postulan sólo 16 por ciento más que las familias prioritarias a establecimientos particulares subvencionados. A nivel regional, las brechas entre estos dos grupos de postulantes son similares, con excepción de Tarapacá, donde la diferencia es considerablemente menor e incluso en el nivel de pre-kínder el porcentaje de postulaciones a colegios particulares subvencionados es mayor para los postulantes prioritarios.

¹⁰ Los liceos de administración delegada concentran el 2,3 por ciento de las postulaciones. Es interesante notar la alta preferencia que tienen los liceos de administración delegada por las familias, pues sólo ofrecen 1,5 por ciento de las vacantes totales. Estos establecimientos están considerados dentro de la oferta pública.

¹¹ La diferencia entre el porcentaje total de las postulaciones (100 por ciento) y el porcentaje de las postulaciones a colegios particulares es

el porcentaje de postulaciones a establecimientos municipales. Dado que el 100 por ciento de los colegios con financiamiento compartido son particulares subvencionados, si se resta al porcentaje de postulaciones de particulares subvencionados el porcentaje de postulaciones a colegios con copago se obtiene el porcentaje de postulaciones a colegios particulares subvencionados gratuitos.

Cuando analizamos las postulaciones en función del cobro o no de copago (FICOM), notamos que, proporcionalmente, los colegios que tienen copago reciben más postulaciones que los que son gratuitos. Los establecimientos escolares que cobran copago representan el 12,7 por ciento de las vacantes disponibles en las cinco regiones. Sin embargo, estos colegios concentraron el 31,1 por ciento de las postulaciones. Para el nivel de pre-kínder la tendencia se mantiene.

Al analizar las postulaciones en función del nivel socioeconómico de los postulantes, observamos que el 31,1 por ciento antes mencionado que postula a colegios con financiamiento compartido se compone de realidades que difieren sustancialmente: las familias prioritarias postulan relativamente menos a sus hijos a colegios con copago (21,3 por ciento) que las familias que no tienen esta condición (40,4 por ciento), a pesar de que para estos últimos los colegios con copago son en su mayoría gratuitos.¹² Esta proporción es similar en pre-kínder (ver Tabla 2).

II.3. Calidad e Índice de Vulnerabilidad Escolar

En términos de puntaje SIMCE y las categorías de la Agencia de la Calidad para la ordenación de los establecimientos, observamos que a nivel de sistema, el promedio SIMCE para el año 2017 de los colegios a los cuales postulan las familias prioritarias es menor que el de los colegios a los cuales postulan las familias no prioritarias. La brecha promedio es de 5,6 puntos, que equivale a 0,19 desviaciones estándar (desv. est.) en favor de los postulantes no prioritarios; brecha que se mantiene en pre-kínder (anexo 2).

¹² Los colegios con financiamiento compartido y convenio SEP, que son la gran mayoría, tienen prohibición de realizar cobros a las familias de alumnos prioritarios. De esta forma, los estudiantes prioritarios tienen un conjunto mayor de establecimientos a los cuales pueden postular sin pagar que un porcentaje importante de estudiantes no prioritarios, que no cuentan con los recursos suficientes para costear el financiamiento compartido. Esta ventaja de los estudiantes prioritarios no se ve reflejada en sus postulaciones.

Si reemplazamos el puntaje promedio SIMCE por un criterio más sofisticado de calidad como son las categorías de la ordenación de la Agencia de la Calidad, que combinan puntajes SIMCE con evolución de los promedios SIMCE y otros indicadores de desarrollo social y personal, advertimos que a nivel de sistema, proporcionalmente más alumnos no prioritarios postulan a colegios que se encuentran en las dos categorías de mejor desempeño. En efecto, mientras 77,2 por ciento de las postulaciones de los alumnos no prioritarios se concentran en colegios que están en las primeras dos categorías, sólo 71,8 por ciento de las postulaciones de los alumnos prioritarios se dirigen a colegios en estas categorías. Si se considera únicamente la categoría de mejor desempeño, se advierte que la brecha entre no prioritarios y prioritarios crece significativamente (23 versus 18,1 por ciento). En pre-kínder se mantiene este mismo patrón, pero las brechas se reducen (anexo 2).

El Sistema Nacional de Asignación con Equidad (SINAE) es un conjunto de criterios que utiliza JUNAEB para determinar el nivel de prioridad de los estudiantes de un determinado establecimiento. El Índice de Vulnerabilidad Escolar (IVE) se construye con estos criterios, sumando a todos los estudiantes prioritarios, independientemente de sus niveles de prioridad. El IVE indica el porcentaje de estudiantes prioritarios en un establecimiento y lo presenta en una escala de 0 a 1, siendo 1 el nivel de mayor vulnerabilidad. El promedio IVE en los colegios que reciben al menos una postulación en el nuevo sistema de admisión es de 0,865. Sin embargo, el IVE promedio de todas las postulaciones presentadas es de 0,745. Esta diferencia implica que los colegios con menores niveles de vulnerabilidad atraen significativamente más postulaciones que los colegios con un mayor índice. Al analizar por nivel socioeconómico, se aprecia que los alumnos prioritarios en general postulan a establecimientos con un mayor índice

TABLA 3 Porcentaje de postulaciones de primera preferencia a colegios particulares subvencionados y con FICOM, y promedio SIMCE e IVE de las primeras preferencias por nivel, región y nivel socioeconómico

Nivel		Tarapacá		Coquimbo		O'Higgins		Los Lagos		Magallanes		Sistema	
		(NP)	(P)	(NP)	(P)	(NP)	(P)	(NP)	(P)	(NP)	(P)	(NP)	(P)
Pre-kínder	Part. Subv.	72,0	69,4	80,0	62,3	70,9	53,5	77,6	60,8	55,0	45,2	74,2	59,4
	FICOM	22,4	22,4	38,2	19,9	43,9	26,0	37,5	12,6	41,8	25,2	37,9	20,0
	SIMCE	254,5	253,7	268,8	262,4	269,6	261,8	273,7	264,1	270,0	260,4	268,9	261,8
	IVE	0,731	0,778	0,711	0,806	0,720	0,814	0,698	0,819	0,565	0,677	0,701	0,804
Kínder	Part. Subv.	83,6	72,6	85,9	68,8	72,6	56,3	81,4	65,5	57,0	47,7	79,4	63,6
	FICOM	57,5	2,9	56,4	30,9	41,6	26,0	38,5	15,4	48,8	31,1	49,1	25,4
	SIMCE	269,6	255,2	270,5	263,5	269,4	262,4	273,5	264,6	273,6	260,0	270,9	262,4
	IVE	0,603	0,742	0,687	0,797	0,721	0,810	0,694	0,803	0,541	0,665	0,673	0,793
1° Básico	Part. Subv.	86,0	82,4	86,5	71,0	79,2	61,7	72,5	59,2	66,7	63,2	81,1	66,5
	FICOM	53,9	31,6	63,4	38,3	49,5	29,8	30,1	11,2	58,2	48,9	51,5	27,8
	SIMCE	266,1	256,1	270,4	261,6	270,7	263,8	270,6	263,2	275,6	267,4	269,8	262,0
	IVE	0,625	0,734	0,689	0,796	0,710	0,798	0,727	0,836	0,526	0,621	0,679	0,795
7° Básico	Part. Subv.	66,5	56,5	65,3	48,8	28,7	28,6	44,1	34,2	65,5	62,9	49,2	40,2
	FICOM	49,7	35,7	47,6	26,6	15,7	13,5	20,8	6,6	59,7	48,5	32,2	18,8
	SIMCE	260,5	253,7	270,8	260,7	266,6	256,5	270,6	259,9	281,7	271,9	269,2	259,1
	IVE	0,697	0,754	0,730	0,817	0,709	0,783	0,685	0,819	0,522	0,616	0,699	0,794
1° Medio	Part. Subv.	53,0	46,1	54,5	39,1	33,0	21,7	47,3	39,7	40,2	28,2	43,9	33,5
	FICOM	33,7	23,8	35,6	16,3	17,5	8,4	13,2	3,9	38,6	25,5	23,1	9,9
	SIMCE	259,6	257,0	271,0	265,3	269,1	261,8	272,3	265,8	281,9	280,0	270,2	264,5
	IVE	0,699	0,759	0,755	0,836	0,762	0,825	0,765	0,838	0,617	0,694	0,746	0,824
Total	Part. Subv.	74,2	65,9	76,4	56,5	57,1	40,3	65,7	49,5	53,9	42,3	66,7	49,8
	FICOM	41,7	27,4	46,6	24,3	33,9	18,5	28,2	8,3	45,5	30,4	37,9	18,1
	SIMCE	262,4	255,1	269,8	262,6	269,6	261,9	272,7	263,8	274,1	266,2	269,6	262,1
	IVE	0,668	0,755	0,712	0,813	0,730	0,813	0,720	0,829	0,566	0,671	0,704	0,808

NOTA: Para cada región y nivel, la columna (NP) muestra el porcentaje o promedio de las postulaciones de los alumnos no prioritarios y la columna (P) muestra el mismo porcentaje o promedio para los alumnos prioritarios.

FUENTE: Elaboración propia a partir de datos de MINEDUC (2018).

de vulnerabilidad (0,793) que sus contrapartes no prioritarios (0,703) (anexo 3).

II.4. Primeras preferencias

Si ahora analizamos las primeras preferencias de los postulantes,¹³ observamos que las brechas entre estos dos grupos de postulantes, prioritarios y no

¹³ Cada familia postula a los colegios en el orden en que se priorizarán sus alternativas. Dado que el sistema está diseñado para ser robusto a manipulaciones, la estrategia óptima de los padres es postular a sus hijos a los colegios en el orden que estos les resultan atractivos. De esta forma, la primera preferencia en el sistema es (o debiese ser) la que corresponde al colegio más preferido de cada familia.

prioritarios, aumentan en todos los parámetros antes analizados. Con todo, se advierten algunos fenómenos interesantes que valen la pena resaltar.

Al analizar las primeras preferencias, observamos que, si bien todavía se nota una mayor preferencia por los colegios particulares subvencionados, aumenta la preferencia por establecimientos municipales en comparación con la totalidad de postulaciones (41,9 versus 37,9 por ciento). Esto nos indica que la educación pública todavía es una alternativa deseada por las familias. El problema radicaría en la escasez de matrícula en establecimientos públicos

atractivos para las familias. Con todo, a pesar de este aumento en las primeras preferencias por establecimientos municipales, la brecha en el porcentaje de postulaciones a establecimientos municipales entre prioritarios y no prioritarios aumenta y es especialmente pronunciada en pre-kínder, donde la diferencia crece 4,5 p.p. (ver tablas 2 y 3).

Algo similar sucede con las postulaciones de primera preferencia a colegios con copago. Los colegios con copago siguen teniendo, proporcional a su oferta, una alta demanda por las familias, pero, en promedio disminuye la preferencia por estos colegios en 2,86 p.p. en comparación con la totalidad de las postulaciones. A pesar de esta disminución en las primeras preferencias por colegios con copago, la brecha entre postulantes prioritarios y no prioritarios aumenta en 0,7 p.p. a nivel general y en 2,3 p.p. en el nivel de pre-kínder, como se aprecia en la Tabla 3.

Preocupante es lo que observamos en calidad, medida con SIMCE y con las categorías de la ordenación de la Agencia de la Calidad. Al igual que en los parámetros anteriores, las brechas de puntaje SIMCE entre los establecimientos priorizados por postulantes prioritarios y no prioritarios aumentan en 34 por ciento en general y en 54 por ciento para el nivel de pre-kínder. Esto se explica, porque el promedio SIMCE de las primeras preferencias de los postulantes prioritarios es menor que el promedio del total de sus postulaciones, mientras que el promedio SIMCE de las primeras preferencias de los postulantes no prioritarios es mayor que el promedio de todas sus postulaciones.

Este mismo fenómeno se observa cuando analizamos las preferencias en función de la categoría de la ordenación en la cual están clasificados los establecimientos. Mientras 74,9 por ciento de las primeras preferencias de familias prioritarias a nivel de sistema se concentran en establecimientos que se encuentran en las dos categorías de mejor desempeño, 81,3 por ciento de las de familias no

prioritarias se concentran en este tipo de establecimiento, lo que representa un aumento de la brecha en casi 20 por ciento. Un aumento de brecha similar se observa con el IVE (ver anexo 4).

Es importante intentar entender por qué sucede esto, a saber, por qué las primeras preferencias de los niños y jóvenes prioritarios tienen promedios SIMCE más bajos que sus otras preferencias, pues sin duda esto incide en una distribución menos equitativa de la calidad de la educación. En el nivel de pre-kínder, que es el que ofrece la mejor comparación, se observa exactamente el mismo fenómeno.

III / ¿Qué ocurre con las diferencias observadas en las preferencias a la hora de la asignación de colegios?

Si analizamos los resultados del proceso de asignación de colegios del mecanismo principal, podremos ver qué sucede con las diferencias observadas en las preferencias de estos dos grupos de postulantes.

III.1. Posibilidad de quedar aceptado

Una de las variables más importante para evaluar la efectividad del nuevo sistema es la proporción de postulantes que quedó en su primera preferencia o, en su defecto, en alguna de sus preferencias. A nivel de sistema, el 83 por ciento de los postulantes fue asignado a un colegio de sus preferencias¹⁴ y 56,2 por ciento quedó en su primera preferencia.

¹⁴ Consideramos una postulación como exitosa cuando se cumple, concurrentemente, que: (1) el alumno es asignado a un colegio al que postuló; (2) es asignado a una jornada a la que postuló (en el caso de colegios que ofrecen jornada mañana y tarde); y (3) el mecanismo por el que es asignado corresponde al sistema centralizado (algunos alumnos que postulan a cambiarse de colegio pueden ser asignados por el mecanismo a su colegio de origen, ya que tienen matrícula garantizada en dicho establecimiento, en este caso no lo consideramos como una postulación exitosa). Con esta definición, de 76.821 postulantes, 63.780 (83,0%) tuvo una postulación exitosa. Estas cifras incluyen los niveles intermedios de la Región de Magallanes.

El nivel de efectividad del sistema es mayor en pre-kínder a pesar de que en este nivel las familias postulan en promedio a menos colegios. En este nivel el 91 por ciento de los postulantes quedó en alguna de sus preferencias y cerca del 69 por ciento en su primera preferencia.

Si miramos cómo les fue a los postulantes prioritarios y no prioritarios, advertimos que, proporcionalmente, a los postulantes prioritarios les fue mejor. Mientras 86,6 por ciento de los postulantes prioritarios fue asignado a una de sus preferencias, esto sólo ocurrió para el 79,3 por ciento de los postulantes no prioritarios.¹⁵ La brecha es favorable a los postulantes prioritarios en todas las regiones, sin embargo, el tamaño de la brecha varía. Esta es particularmente pronunciada (10,17 p.p.) en la Región de Coquimbo, mientras que en la Región de Tarapacá es particularmente baja (3,57 p.p.). Este mejor resultado para los prioritarios se mantiene en pre-kínder, aunque la magnitud de la brecha disminuye.

Si analizamos las asignaciones de primera preferencia, advertimos que 61,8 por ciento de los postulantes prioritarios quedó en su primera preferencia frente a 50,4 por ciento de los no prioritarios. Como se aprecia, la diferencia entre estos dos grupos de estudiantes es significativamente mayor que la observada en la totalidad de las preferencias.¹⁶

A pesar de que los estudiantes prioritarios postulan, en promedio, a menos colegios que los estudiantes que no tienen esta condición, una mayor proporción de ellos queda asignado a un colegio de su preferencia en comparación con los no prioritarios. Esta ventaja en el proceso de asignación no se traduce, sin embargo, en mejores oportunidades de aprendizaje, como veremos a continuación. Con

todo, resulta fundamental comprender por qué los prioritarios muestran índices de asignación más altos que los postulantes no prioritarios. Esta cuestión será analizada en la segunda parte de este trabajo que se publicará prontamente.

III.2. Dependencia y financiamiento

Si analizamos ahora las características de los establecimientos escolares en los cuales fueron asignados estos dos grupos de postulantes, notamos que, en concordancia con sus preferencias, los postulantes prioritarios fueron asignados, en promedio, a menos establecimientos particulares subvencionados y con copago que los postulantes no prioritarios.

La Tabla 4 muestra el porcentaje de postulantes que fueron asignados a colegios particulares subvencionados y con FICOM, así como también el porcentaje de postulantes que no fue asignado a ningún establecimiento escolar por nivel, región y nivel socioeconómico. Como se advierte en la Tabla 4, 36,7 y 46,2 por ciento de los postulantes prioritarios y no prioritarios, respectivamente, fueron admitidos en un colegio particular subvencionado. En pre-kínder el porcentaje de postulantes asignado a colegios particulares subvencionados es mayor, 50 por ciento para los postulantes prioritarios y 60 por ciento para los no prioritarios. Ahora bien, si se comparan los porcentajes de estudiantes prioritarios y no prioritarios, que, habiendo postulado a un colegio particular subvencionado fueron asignados a uno, se observan tasas de aceptación más altas entre los postulantes no prioritarios, tanto en pre-kínder como en la totalidad de los niveles.¹⁷

¹⁵ En esta estimación se consideran los niveles intermedios de la Región de Magallanes.

¹⁶ En estos porcentajes están considerados los niveles intermedios de la Región de Magallanes.

¹⁷ El 47,9 y 52,8 por ciento de los postulantes prioritarios y no prioritarios, respectivamente, que postuló a un colegio particular subvencionado, fue asignado a un colegio particular subvencionado. En pre-kínder, 64,2 por ciento de los prioritarios que postularon a un colegio particular subvencionado quedó asignado frente a 68,5 por ciento de los postulantes no prioritarios.

TABLA 4 Porcentaje de postulantes asignados a colegios particulares subvencionados y con FICOM, y porcentaje de postulantes no asignados por nivel, región y NSE

		Tarapacá		Coquimbo		O'Higgins		Los Lagos		Magallanes		Sistema	
		(NP)	(P)	(NP)	(P)	(NP)	(P)	(NP)	(P)	(NP)	(P)	(NP)	(P)
Pre-kínder	Part. Subv	59,3	59,1	62,0	49,4	62,1	47,0	62,9	52,5	37,2	34,8	60,1	50,0
	FICOM	13,2	14,3	23,3	11,0	38,1	21,1	28,0	9,1	25,9	19,7	27,3	14,1
	No asignado	11,1	9,9	15,3	10,9	5,3	3,1	8,3	3,3	15,9	6,5	10,4	6,2
Kínder	Part. Subv	58,3	53,6	38,1	36,5	51,5	39,2	49,1	41,9	36,9	40,2	46,8	40,6
	FICOM	32,2	18,6	17,6	10,4	29,6	16,9	20,8	9,7	31,4	28,0	24,6	13,8
	No asignado	27,2	23,9	45,7	29,0	22,2	22,7	28,6	25,3	28,9	14,4	32,4	25,1
1° Básico	Part. Subv	69,9	72,8	43,7	39,8	43,9	36,3	38,7	33,9	35,5	32,6	48,3	41,6
	FICOM	37,2	22,1	30,0	20,3	26,1	14,7	14,3	4,8	33,6	29,5	28,0	14,9
	No asignado	18,8	15,3	39,1	30,9	30,6	21,5	29,2	22,9	34,6	26,5	30,4	23,8
7° Básico	Part. Subv	59,8	52,6	40,0	35,6	24,3	23,4	22,9	20,4	34,5	28,9	33,8	29,8
	FICOM	40,7	30,5	30,8	20,8	13,9	12,2	10,6	3,9	33,8	28,9	22,4	14,9
	No asignado	15,4	14	27,8	16,8	32,1	27,8	32,2	24,5	44,6	37,1	29	22,3
1° Medio	Part. Subv	42,4	39,6	35,1	30,4	23,2	16,3	30,2	30,5	17,0	9,6	29,2	25,5
	FICOM	24,1	19,8	20,4	10,9	10,8	5,0	4,3	1,8	15,1	8,3	12,7	6,1
	No asignado	14,7	10,5	17,3	7,8	13,3	6,9	13,7	5,6	18,9	8,3	14,7	6,9
Total	Part. Subv	59,3	56,4	47,4	39,0	42,6	30,2	45,1	36,5	31,7	24,9	46,2	36,7
	FICOM	27,6	20,0	23,7	13,6	24,6	12,5	17,0	4,9	25,6	18,0	23,1	11,4
	No asignado	17,1	13,5	26,7	16,5	16,5	11,9	17,2	11,0	23,1	12,7	20,0	13,0

NOTA: Para cada región y nivel, la columna (NP) muestra el porcentaje de los alumnos no prioritarios que fue asignado a colegios particulares subvencionados, con FICOM y que no fue asignado, y la columna (P) muestra los mismos porcentajes para los alumnos prioritarios.

FUENTE: Elaboración propia a partir de datos de MINEDUC (2018).

En relación con el copago, más del doble de estudiantes no prioritarios (23,1 por ciento) en comparación con los prioritarios (11,4 por ciento) quedó asignado a un colegio con copago. En pre-kínder el porcentaje de postulantes que fue asignado en un colegio con copago es mayor que a nivel del sistema para ambos grupos de postulantes (27,3 y 14,1 por ciento para no prioritarios y prioritarios, respectivamente). Por otra parte, si controlamos por el porcentaje de estudiantes que postularon a colegios con esta característica, se advierte que proporcionalmente más postulantes no prioritarios (38,0) que prioritarios (31,5) fueron asignados en este tipo de establecimiento.

Estos resultados nos muestran que existen diferencias importantes entre los colegios en que quedaron asignados los postulantes prioritarios y

no prioritarios. Por una parte, en lo que respecta a la dependencia, los estudiantes no prioritarios postularon 27 por ciento más a colegios particulares subvencionados que los prioritarios, pero en el proceso de admisión sólo 23 por ciento más de alumnos no prioritarios que de prioritarios fue asignado a colegios particulares subvencionados.

Por el contrario, la brecha entre alumnos prioritarios y no prioritarios aumentó significativamente en el proceso de asignación en lo que respecta al copago. Mientras los estudiantes no prioritarios postularon 90 por ciento más a colegios con copago que los prioritarios, más del doble de estudiantes no prioritarios fue asignado a un colegio con copago en comparación con los no prioritarios. En pre-kínder la brecha aumentó de forma significativa de 69 por ciento a 94 por ciento.

TABLA 5 Promedio IVE y SIMCE de los establecimientos asignados a los postulantes y porcentaje de postulantes asignados a establecimientos en función de su categoría de la ordenación por nivel, región y NSE

Nivel		Tarapacá		Coquimbo		O'Higgins		Los Lagos		Magallanes		Sistema	
		(NP)	(P)	(NP)	(P)	(NP)	(P)	(NP)	(P)	(NP)	(P)	(NP)	(P)
Pre-kínder	IVE	0,737	0,785	0,744	0,832	0,738	0,830	0,734	0,839	0,650	0,711	0,732	0,824
	SIMCE	250,6	249,5	264,6	258,7	265,5	259,0	270,2	261,5	260,9	257,1	264,6	258,7
	Cat. Calidad 1	10.2	14.0	14.1	9.4	23.6	20.1	18.1	16.0	2.3	1.0	16.3	14.5
	Cat. Calidad 2	17.3	17.7	45.4	45.6	46.7	46.3	60.2	61.2	54.6	62.3	46.8	47.9
	Cat. Calidad 3	32.6	35.4	15.6	20.3	11.2	14.2	7.4	11.5	19.0	20.0	14.6	17.6
Kínder	IVE	0,648	0,772	0,787	0,852	0,742	0,829	0,736	0,823	0,658	0,698	0,731	0,824
	SIMCE	259,0	249,0	260,3	256,0	264,2	256,0	268,6	260,8	264,0	256,4	263,2	256,5
	Cat. Calidad 1	21.9	15.6	3.5	3.3	14.4	10.4	11.3	9.2	0.0	1.5	10.5	8.2
	Cat. Calidad 2	12.1	14.5	29.3	36.5	39.7	37.9	49.8	51.1	48.5	50.8	34.0	38.6
	Cat. Calidad 3	17.8	27.1	13.4	21.1	14.1	18.7	6.1	10.1	19.0	23.5	13.4	18.4
1° Básico	IVE	0,651	0,740	0,764	0,832	0,777	0,846	0,792	0,872	0,636	0,697	0,737	0,830
	SIMCE	260,3	253,4	260,1	254,4	261,6	256,1	264,8	259,8	265,6	257,6	261,6	256,3
	Cat. Calidad 1	15.1	12.9	3.8	1.9	16.9	11.7	8.8	9.4	0.3	0.0	10.4	8.2
	Cat. Calidad 2	27.3	26.1	31.6	30.0	33.0	36.9	46.6	44.0	41.2	35.6	34.1	35.4
	Cat. Calidad 3	30.0	36.0	15.3	20.3	11.7	15.6	8.4	10.1	20.1	26.5	16.7	18.5
7° Básico	IVE	0,714	0,755	0,788	0,834	0,728	0,802	0,718	0,829	0,667	0,706	0,737	0,810
	SIMCE	251,3	250,1	260,9	256,9	264,3	258,0	266,7	259,8	266,7	262,1	262,2	257,6
	Cat. Calidad 1	25.5	23.7	19.5	19.0	37.5	29.5	24.1	15.9	0.0	0.0	26.2	21.2
	Cat. Calidad 2	35.9	38.4	20.6	20.9	20.3	30.0	31.9	41.6	36.7	32.0	26.3	32.1
	Cat. Calidad 3	16.4	17.9	12.0	15.4	6.5	7.3	7.2	10.9	10.8	10.3	9.8	12.0
1° Medio	IVE	0,730	0,782	0,821	0,864	0,810	0,850	0,833	0,871	0,705	0,755	0,804	0,853
	SIMCE	249,3	247,9	262,3	260,2	258,9	251,1	263,9	258,7	274,6	275,4	260,0	256,0
	Cat. Calidad 1	0.0	0.2	9.1	4.3	9.7	7.5	9.9	7.3	0.0	0.0	8.0	6.1
	Cat. Calidad 2	26.2	28.7	33.4	40.5	44.2	46.9	48.5	50.9	21.8	17.8	39.9	44.9
	Cat. Calidad 3	28.9	30.1	25.5	28.5	27.4	31.5	22.5	27.9	24.6	23.6	25.6	29.2
Total	IVE	0,695	0,768	0,773	0,845	0,767	0,839	0,769	0,856	0,665	0,726	0,752	0,835
	SIMCE	255,3	250,5	262,6	257,4	263,7	256,8	268,4	260,5	263,5	258,8	263,2	257,4
	Cat. Calidad 1	13.2	12.1	9.8	6.7	18.5	13.6	14.3	10.7	1.0	0.5	13.3	10.4
	Cat. Calidad 2	22.5	24.5	35.6	37.6	40.3	42.7	51.2	51.6	42.5	38.5	39.1	42.2
	Cat. Calidad 3	27.2	31.1	16.7	22.3	16.0	21.2	11.6	18.1	20.1	21.7	17.0	21.5

NOTA: Para cada región y nivel, la columna (NP) muestra el promedio del IVE y SIMCE, y porcentaje en función de las categorías de la ordenación de la asignación de postulantes no prioritarios y la columna (P) muestra los mismos promedios y porcentajes para los postulantes prioritarios.

FUENTE: Elaboración propia a partir de datos de MINEDUC (2018).

El aumento de la brecha en favor de los no prioritarios en la etapa de asignación en relación con el copago es un fenómeno que amerita profundización. Es probable que esto se deba a que las diferencias entre prioritarios y no prioritarios son más marcadas en la primera preferencia que en el conjunto total de sus preferencias. De ser

así, la tarea por avanzar en integración social no será fácil. Este fenómeno será abordado en la segunda parte de este trabajo que se publicará prontamente.

Ahora bien, las diferencias en las preferencias no sólo repercuten en la integración social, sino tam-

bién en equidad. Las características observadas están asociadas a indicadores de calidad, que repercuten negativamente en las oportunidades de aprendizaje de los estudiantes prioritarios.

III.3. Calidad e IVE

En términos del puntaje SIMCE y de categorías de la ordenación que lleva adelante la Agencia de la Calidad, se observa que la brecha del promedio SIMCE (lenguaje y matemática) de los colegios en los que fueron asignados los postulantes prioritarios y no prioritarios es de 5,8 puntos (0,20 desv. est.) a favor de los postulantes no prioritarios. Esta brecha es mayor a la observada en pre-kínder. En comparación con la diferencia que advertimos en las preferencias, se observa un leve aumento de la brecha de 0,19 a 0,20 desv. est.

Por el contrario, la diferencia en el porcentaje de estudiantes que fue asignado a un colegio que se encuentra dentro de las dos primeras categorías de desempeño de la ordenación se revirtió respecto de la brecha observada a nivel de postulaciones. Mientras 52,4 por ciento de los postulantes no prioritarios fue asignado a un establecimiento escolar clasificado en una de las dos categorías de mejor desempeño de la Agencia de la Calidad, 52,6 por ciento de los postulantes prioritarios fue asignado a un establecimiento en estas categorías. En relación con la categoría más alta de desempeño, se observa una brecha cercana a 3 p.p. en favor de los postulantes no prioritarios.¹⁸

¹⁸ Si analizamos el porcentaje de postulantes prioritarios y no prioritarios que quedó asignado en un establecimiento que se encuentra en la mejor categoría de desempeño respecto del total de estudiantes que postuló a este tipo de establecimientos, observamos que 83,4 por ciento de estos prioritarios quedó admitido frente a 74,9 por ciento. El hecho que en términos totales, más estudiantes no prioritarios hayan quedado asignados a este tipo de establecimiento tiene relación con el bajo número de estudiantes prioritarios que postuló.

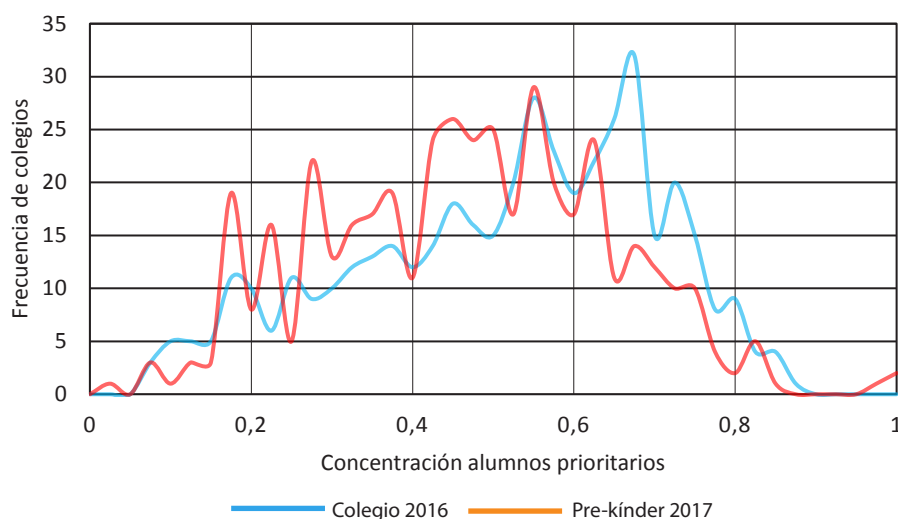
Algo similar ocurre al comparar los niveles de vulnerabilidad de los colegios que prefieren las familias y a los que son asignados los postulantes (Tabla 5). En efecto, el promedio IVE de los colegios a los cuales postulan los estudiantes prioritarios en todos los niveles del sistema escolar es más alto que el de los no prioritarios. De igual manera, el promedio IVE de los colegios en los cuales fueron asignados los postulantes es más alto para los prioritarios que para los no prioritarios. A diferencia del SIMCE, aquí la diferencia en el IVE entre ambos grupos de postulantes disminuyó en relación con la observada en las postulaciones, aun cuando en el nivel de pre-kínder se observa un leve aumento.

Los estudiantes prioritarios optan por establecimientos con peor rendimiento académico en pruebas estandarizadas y con mayor concentración de estudiantes vulnerables. La diferencia en los promedios SIMCE que se observan en la etapa de postulación entre prioritarios y no prioritarios aumentó levemente (0,2 puntos) en la etapa de asignación de colegio. Respecto de la brecha en el promedio del IVE, se observa que esta disminuyó levemente (0,007).

IV / ¿Ha contribuido este nuevo sistema de admisión a la integración social?

Todavía es demasiado pronto para evaluar el nuevo SAE en función de sus objetivos. Sin embargo, su reciente implementación sí nos permite capturar, en parte, el efecto de las barreras de la oferta (lucro y selección) en la segregación escolar, pues ahora ningún colegio subvencionado por el Estado de las cinco regiones donde se implementó el nuevo sistema pudo discriminar postulantes.

Para poder estimar el efecto de las barreras de las escuelas en la segregación, construimos un índice

FIGURA 1 Distribución de colegios por porcentaje de alumnos prioritarios (2016 y 2017).

NOTA: Serie 1 representa el porcentaje de alumnos prioritarios para cada colegio considerando todos los niveles y la serie 2 representa el porcentaje de alumnos prioritarios para cada colegio en función de las asignaciones a pre-kínder en el Nuevo Sistema de Admisión Escolar.

FUENTE: Elaboración propia en base a datos del Ministerio de Educación (2016 y 2017)

de vulnerabilidad que refleja la concentración de alumnos prioritarios. A continuación, comparamos la concentración de alumnos prioritarios del nivel de pre-kínder con la del establecimiento en su conjunto para el año anterior a la implementación del nuevo sistema.¹⁹ Esto nos permite ver si hubo variaciones. Con todo, nuestro modelo tiene varias limitaciones. En primer lugar, sólo podemos ver si hubo un cambio en la proporción de estudiantes vulnerables, pero no podemos advertir otros cambios socioeconómicos más sutiles. En segundo lugar, sólo podemos comparar el porcentaje de postulantes prioritarios asignados en pre-kínder con el porcentaje de estudiantes prioritarios en el establecimiento escolar. Lo ideal hubiera sido comparar la concentración de postulantes prioritarios a pre-kínder con la concentración de alumnos prioritarios en pre-kínder en el año anterior. En tercer lugar, esta comparación no muestra la concentración

¹⁹ Consideramos sólo los establecimientos con matrícula mayor a 100 alumnos, que ofrecieron en 2017 al menos 15 vacantes para pre-kínder en el SAE.

definitiva del nivel de pre-kínder, pues cerca de un 15 por ciento de estudiantes no postularon a través de este mecanismo y de los que postularon cerca de un 8 por ciento no quedó asignado. Por último, sólo utilizamos establecimientos escolares con un tamaño mediano (mínimo 100 alumnos matriculados y 15 vacantes para pre-kínder).

Considerando todas estas limitaciones, en la Figura 1 se puede apreciar una distribución más homogénea de los postulantes prioritarios asignados a pre-kínder que a nivel del establecimiento. Esto podría ser un indicio de que el actual meca-

nismo está contribuyendo a mejorar la inclusión socioeconómica del sistema educativo, al menos en los establecimientos de tamaño mediano a grande.

Otra forma de evaluar si hubo un cambio en la distribución de estudiantes prioritarios es comparar la desviación estándar de la concentración de alumnos prioritarios en pre-kínder con la del colegio. La desviación estándar de concentración de prioritarios de los establecimientos, considerando a todos los estudiantes, fue de 0,22 p.p. en 2017, mientras que para pre-kínder en función de los postulantes asignados a través del SAE fue de 0,16 p.p. Se observa entonces una disminución de la varianza de concentración de alumnos prioritarios.

V / Conclusiones

Por primera vez en Chile tenemos acceso a las preferencias reveladas de las familias respecto a las características de los establecimientos educaciona-

les. Analizándolas bajo diversos parámetros, observamos diferencias importantes en las preferencias escolares en función del nivel socioeconómico de las familias, que se muestran como la principal barrera para avanzar hacia una distribución escolar más equitativa y una mejor integración socioeconómica. Conocer la causa de estas diferencias en las preferencias es clave para diseñar políticas públicas efectivas.

El Nuevo SAE nos entrega herramientas únicas hasta ahora para explorar estas causas y contribuir

a una mejor comprensión de los sesgos socioeconómicos observados en las preferencias escolares. Posibles causas de estas diferencias pueden ser: asimetría de información, segregación residencial, barreras económicas (colegios con copago sin convenio SEP) o definitivamente preferencias distintas. En la segunda parte de este trabajo, que será publicada prontamente, exploraremos las posibles causas que logran explicar estas diferencias en las preferencias en función del nivel socioeconómico.

IV / Anexos

ANEXO 1 Participación bruta de alumnos prioritarios en el Nuevo SAE

	Tarapacá	Coquimbo	O'Higgins	Los Lagos	Magallanes	Sistema
Pre Kínder	41,6	44,0	47,1	47,2	29,9	44,6
Kínder	32,2	41,1	50,1	49,8	26,7	43,5
1° Básico	36,7	47,7	51,9	59,1	29,3	48,8
7° Básico	49,9	54,0	51,6	57,7	41,1	53,3
1° Medio	48,2	61,0	60,0	66,9	45,2	60,9
Total	41,1	49,3	53,1	57,4	34,7	50,9

FUENTE: Elaboración propia a partir de datos de MINEDUC (2018).

ANEXO 2 Promedio SIMCE de las postulaciones y porcentaje de postulaciones en función de la categoría de la ordenación por nivel, región y NSE

Nivel		Tarapacá		Coquimbo		O'Higgins		Los Lagos		Magallanes		Sistema	
		(NP)	(P)	(NP)	(P)	(NP)	(P)	(NP)	(P)	(NP)	(P)	(NP)	(P)
Pre-	SIMCE	253,4	253,8	268,9	263,1	266,6	261,0	273,8	266,0	266,4	259,0	267,9	262,3
kínder	Cat. Calidad 1	18,3	23,2	25,4	17,1	31,9	25,6	21,4	19,4	10,3	2,8	24,1	20,2
	Cat. Calidad 1	28,9	25,2	57,9	58,3	49,6	51,4	71,3	68,1	69,0	69,6	57,3	56,4
	Cat. Calidad 2	35,5	37,5	13,7	19,6	15,8	18,2	6,9	11,5	16,2	21,1	14,7	18,7
	Cat. Calidad 4	17,3	14,1	3,1	5,0	2,8	4,8	0,4	1,0	4,6	6,4	3,8	4,7
Kínder	SIMCE	266,0	255,4	269,6	264,5	266,1	261,2	271,9	265,5	267,7	259,6	268,5	262,7
	Cat. Calidad 1	40,7	26,7	22,8	18,9	27,8	22,3	19,3	18,2	8,7	2,4	25,0	19,9
	Cat. Calidad 1	24,4	23,7	60,5	57,1	50,4	52,3	72,5	68,7	68,6	65,5	55,6	55,5
	Cat. Calidad 2	25,9	35,6	13,6	20,2	18,9	20,6	7,9	12,5	18,5	22,8	15,9	20,0
	Cat. Calidad 4	9,0	14,1	3,1	3,9	2,9	4,8	0,3	0,7	4,3	9,3	3,5	4,6
1° Básico	SIMCE	262,8	255,2	268,5	262,9	267,0	261,9	268,9	263,7	270,6	263,4	267,0	261,7
	Cat. Calidad 1	25,3	19,7	18,7	12,7	30,3	24,5	17,4	17,2	10,0	4,3	22,4	18,0
	Cat. Calidad 1	33,8	29,5	61,9	62,0	49,6	50,7	72,5	70,4	71,0	67,5	54,5	56,1
	Cat. Calidad 2	30,8	37,7	15,4	20,3	17,1	20,2	9,7	11,7	15,8	20,9	18,5	20,7
	Cat. Calidad 4	10,0	13,2	4,1	5,1	3,1	4,6	0,4	0,7	3,2	7,3	4,6	5,2
7° Básico	SIMCE	260,1	254,0	267,3	260,9	265,6	259,3	270,6	262,1	273,1	265,5	266,9	260,1
	Cat. Calidad 1	27,7	24,5	23,3	20,4	42,3	33,6	26,1	19,0	8,2	3,7	29,4	23,9
	Cat. Calidad 1	36,1	36,7	55,0	49,2	38,8	45,2	65,4	66,1	72,9	70,6	50,5	51,4
	Cat. Calidad 2	29,1	30,4	15,7	21,0	16,8	16,9	8,2	13,7	15,9	16,4	16,5	19,1
	Cat. Calidad 4	7,1	8,5	6,1	9,4	2,1	4,4	0,3	1,2	2,9	9,3	3,7	5,7
1° Medio	SIMCE	258,3	254,0	268,4	263,7	265,3	260,3	271,5	265,4	279,0	277,6	267,6	262,8
	Cat. Calidad 1	10,2	8,9	23,8	16,7	22,5	17,3	18,5	14,2	0,0	0,0	19,2	15,1
	Cat. Calidad 1	40,9	40,0	45,9	46,5	51,1	51,7	59,1	56,7	56,0	41,7	51,3	51,3
	Cat. Calidad 2	25,3	28,2	22,2	25,4	22,2	25,8	20,4	25,7	21,9	20,6	22,0	25,7
	Cat. Calidad 4	23,5	23,0	8,1	11,5	4,3	5,3	2,0	3,4	22,1	37,8	7,5	8,0
Total	SIMCE	260,3	254,5	268,7	263,2	266,3	260,9	272,0	264,9	270,1	264,6	267,7	262,1
	Cat. Calidad 1	23,5	19,1	22,9	16,6	28,7	22,0	20,1	16,5	7,2	1,9	23,0	18,1
	Cat. Calidad 1	33,0	31,6	56,7	54,1	49,2	51,0	67,4	63,1	66,1	58,0	54,2	53,7
	Cat. Calidad 2	29,8	34,0	15,9	21,8	18,8	22,1	11,6	18,3	18,0	20,7	17,8	22,0
	Cat. Calidad 4	13,8	15,3	4,6	7,4	3,3	4,9	0,9	2,1	8,7	19,4	4,9	6,2

NOTA: Para cada región y nivel, la columna (NP) muestra el promedio SIMCE y el porcentaje de postulaciones de los postulantes no prioritarios a establecimientos en las categorías de la ordenación y la columna (P) muestra el mismo promedio y porcentaje para los postulantes prioritarios.

FUENTE: Elaboración propia a partir de datos de MINEDUC (2018).

ANEXO 3 Promedio IVE de las postulaciones por nivel, región y NSE

Nivel	Tarapacá		Coquimbo		O'Higgins		Los Lagos		Magallanes		Sistema	
	(NP)	(P)	(NP)	(P)	(NP)	(P)	(NP)	(P)	(NP)	(P)	(NP)	(P)
Pre-kínder	0,732	0,773	0,707	0,790	0,728	0,803	0,694	0,799	0,592	0,679	0,703	0,790
Kínder	0,613	0,733	0,684	0,778	0,726	0,802	0,704	0,790	0,584	0,666	0,681	0,780
1° Básico	0,644	0,731	0,686	0,776	0,724	0,796	0,734	0,819	0,566	0,643	0,688	0,783
7° Básico	0,692	0,757	0,715	0,804	0,711	0,788	0,704	0,813	0,568	0,647	0,701	0,791
1° Medio	0,676	0,739	0,729	0,814	0,744	0,805	0,748	0,819	0,590	0,671	0,726	0,804
Total	0,668	0,746	0,703	0,795	0,731	0,801	0,718	0,812	0,585	0,667	0,703	0,793

NOTA: Para cada región y nivel, la columna (NP) muestra el promedio IVE de las postulaciones de los postulantes no prioritarios y la columna (P) muestra el mismo promedio para los postulantes prioritarios.

FUENTE: Elaboración propia a partir de datos de MINEDUC (2018).

ANEXO 4 Porcentaje de postulaciones de primera preferencia a establecimientos en las distintas categorías de la ordenación por nivel, región y NSE

Nivel		Tarapacá		Coquimbo		O'Higgins		Los Lagos		Magallanes		Sistema	
		(NP)	(P)	(NP)	(P)	(NP)	(P)	(NP)	(P)	(NP)	(P)	(NP)	(P)
Pre-kínder	Cat. Calidad 1	19,9	25,3	27,4	17,7	37,5	28,1	23,8	2,0	16,7	3,5	27,4	21,6
	Cat. Calidad 2	31,5	24,6	57,5	58,2	48,1	51,7	70,5	67,5	68,6	76,3	56,6	56,4
	Cat. Calidad 3	35,3	37,1	12,9	20,1	12,8	16,2	5,2	10,6	11,2	13,9	13,1	17,8
	Cat. Calidad 4	13,3	13,0	2,1	3,9	1,6	4,0	0,0	13,9	3,5	6,4	2,9	4,3
Kínder	Cat. Calidad 1	51,6	29,5	22,0	15,9	32,4	23,6	22,6	20,4	16,2	0,2	29,1	20,4
	Cat. Calidad 2	20,7	23,0	64,7	62,7	47,8	54,0	73,5	68,1	69,8	74,2	55,4	57,5
	Cat. Calidad 3	19,1	35,3	11,4	1,9	17,4	18,3	3,7	11,0	11,5	18,8	12,7	18,4
	Cat. Calidad 4	8,6	12,3	1,9	2,7	2,4	4,1	0,1	0,5	2,5	5,5	2,8	3,7
1° Básico	Cat. Calidad 1	33,6	21,5	19,4	10,5	41,7	28,8	19,2	20,1	16,1	6,8	28,0	19,8
	Cat. Calidad 2	31,4	32,2	64,4	64,1	42,1	50,2	72,9	69,1	72,2	69,7	53,1	56,8
	Cat. Calidad 3	26,0	35,2	13,3	21,3	13,8	18,8	7,6	10,2	10,4	16,7	15,2	19,7
	Cat. Calidad 4	9,0	11,0	2,9	4,0	2,4	2,2	0,3	0,7	1,3	6,8	3,7	3,7
7° Básico	Cat. Calidad 1	35,4	30,5	36,9	32,1	73,5	54,0	43,8	24,2	13,5	3,2	48,9	35,4
	Cat. Calidad 2	38,9	42,9	47,0	42,1	17,1	32,6	48,8	59,9	82,0	86,0	38,2	45,8
	Cat. Calidad 3	19,3	19,2	11,6	18,3	7,6	8,9	6,9	15,0	3,7	8,6	10,1	14,3
	Cat. Calidad 4	6,4	7,3	4,5	7,5	1,8	4,5	0,5	0,9	0,8	2,2	2,8	4,4
1° Medio	Cat. Calidad 1	13,3	10,1	24,0	13,2	24,7	1,6	20,2	14,9	0,0	0,0	20,5	14,3
	Cat. Calidad 2	34,8	35,5	47,9	51,3	54,6	57,5	63,1	60,4	56,1	40,4	53,6	55,3
	Cat. Calidad 3	23,8	25,9	22,9	28,0	18,6	22,5	15,6	21,9	18,4	19,8	19,2	23,5
	Cat. Calidad 4	28,1	28,4	5,2	7,5	2,0	3,6	1,1	2,8	25,5	39,8	6,6	6,9
Total	Cat. Calidad 1	29,6	21,9	24,9	16,1	37,1	25,3	23,8	18,3	1,2	22,6	27,9	19,7
	Cat. Calidad 2	31,0	31,3	57,6	56,4	46,1	52,4	67,1	64,0	67,0	62,1	53,4	55,2
	Cat. Calidad 3	26,2	31,4	14,5	22,4	14,9	18,7	8,5	15,9	12,5	16,6	14,7	20,0
	Cat. Calidad 4	13,2	15,4	3,0	5,2	2,0	3,6	0,6	1,8	8,4	19,0	3,9	5,1

NOTA: Para cada región y nivel, la columna (NP) muestra el porcentaje de postulaciones de los postulantes no prioritarios y la columna (P) muestra el mismo porcentaje para los postulantes prioritarios.

FUENTE: Elaboración propia a partir de datos de MINEDUC (2018).