

Transformaciones del sistema de partidos y de la derecha (CDU/CSU) en Alemania

Detlef Nolte

**Coloquio internacional “¿Cambio o continuidad de las derechas? Trayectorias partidarias en Europa y las Américas”
Santiago de Chile, 4-5 de noviembre de 2008**

Desde 1990 la CDU/CSU tiene que competir en un mercado político cada vez más competitivo y con un voto cautivo cada vez menor.

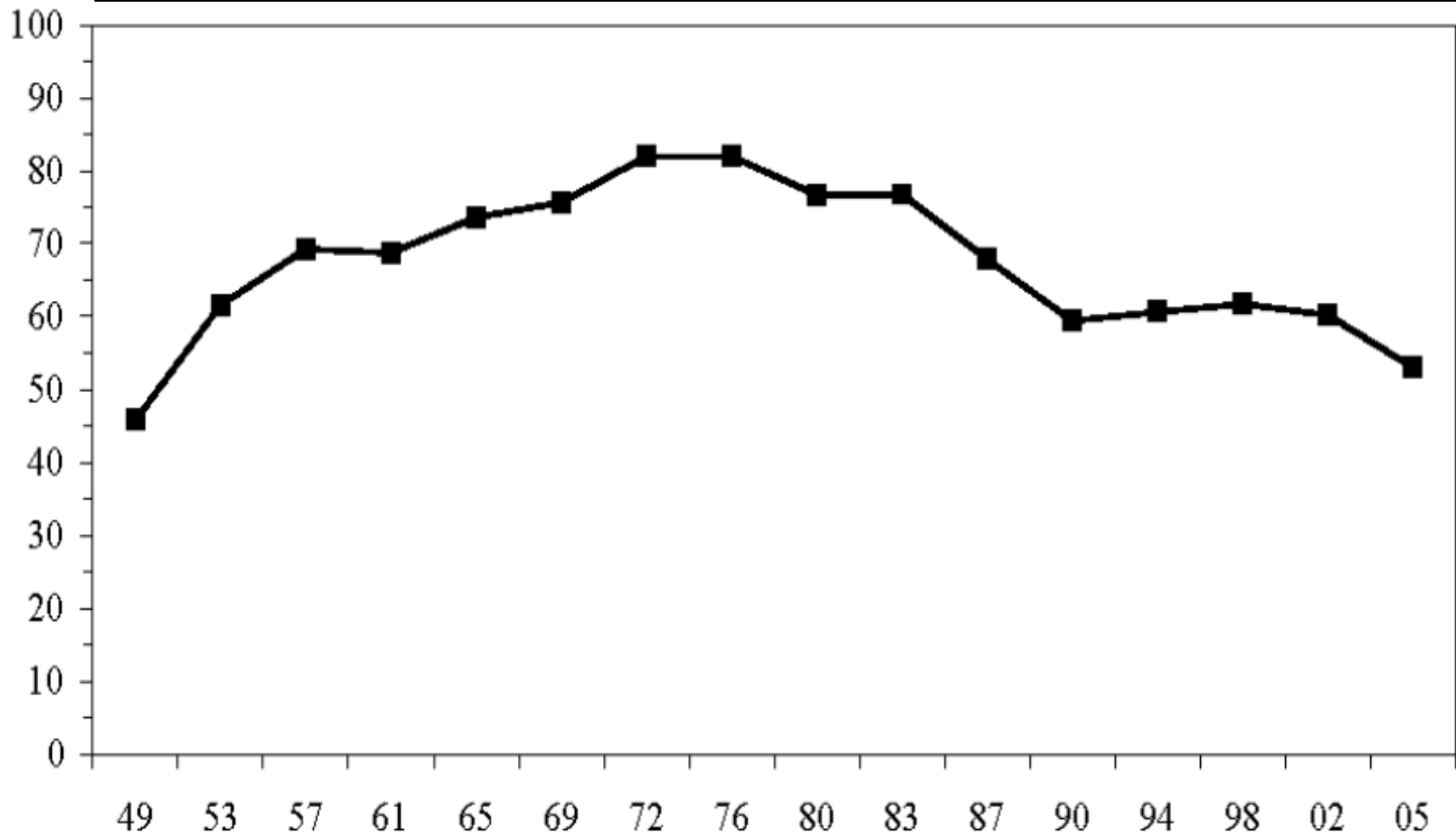
- **¿ha sido la CDU/CSU exitosa en adaptarse a ese mercado político cambiante?**
- **¿Cuales son las perspectivas futuras de los partidos conservadores alemanes ante este escenario?:**

- **El desarrollo de la CDU/CSU a partir de la reunificación alemana en 1989 y las elecciones generales de 1990.**
- **Con especial énfasis en la CDU.**
- **Cambios en el sistema del partido,**
- **El desarrollo de los afiliados de la CDU/CSU, tanto desde una perspectiva cuantitativa como con respecto a su composición demográfica y social.**
- **Los cambios en el electorado de la CDU/CSU y**
- **en su programa.**

Tendencias principales en el desarrollo del sistema de partidos alemanes después de la reunificación

- **La capacidad de movilización de los dos partidos más grandes de Alemania, tanto de la CDU como de la SPD, ha disminuido en los últimos años**
- **Hay más volatilidad electoral**
- **La identificación con un partido ha bajado**

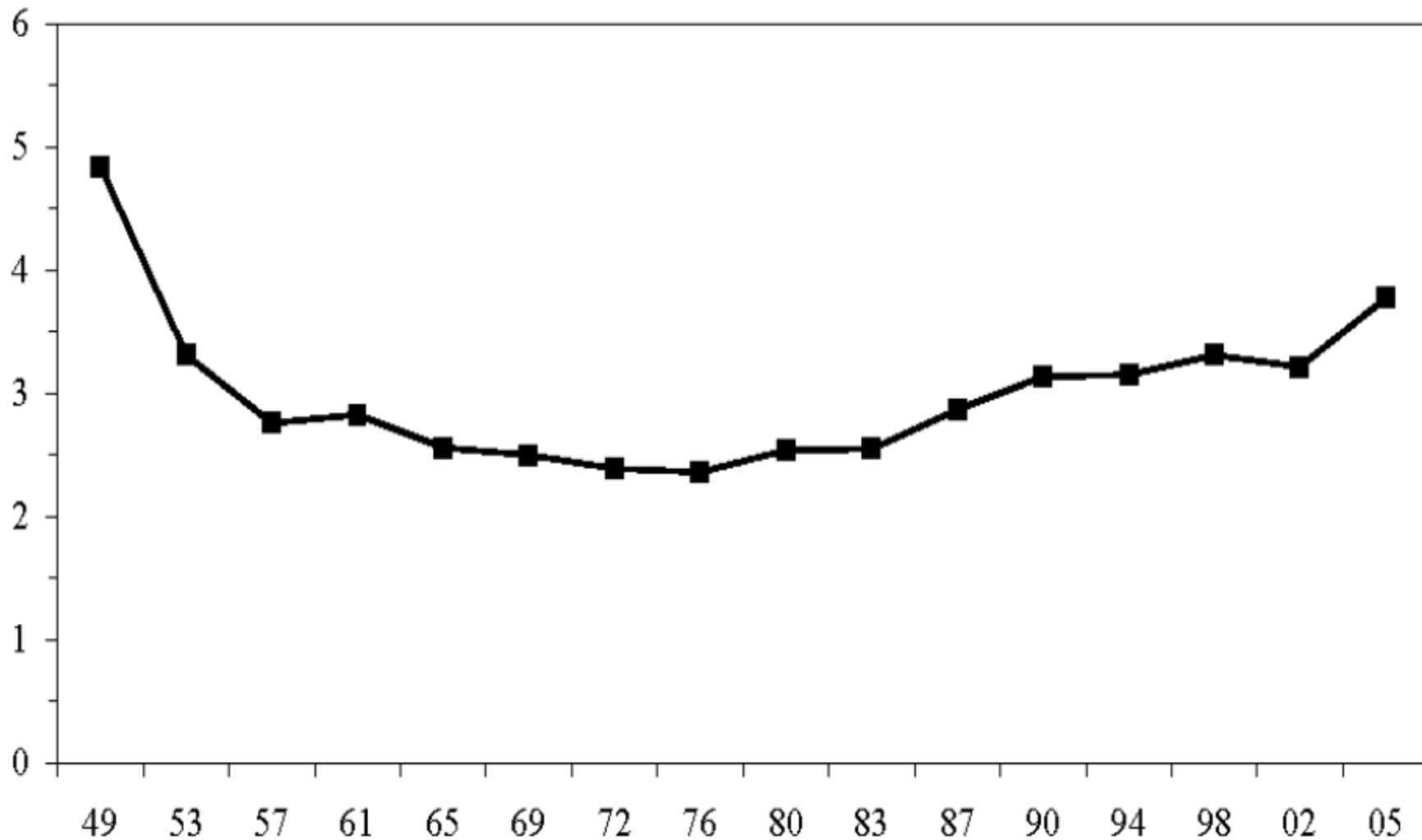
Gráfico 1: voto conjunto de la CDU/CSU y la SPD en relación a los votantes registrados



Cuadro 1: Votación de los partidos políticos 1990-2005

Año	CDU/CSU	SPD	FDP	GRÜNE	PDS/LINKE	otros
1990	43,8	33,5	11,0	5,0	2,4	4,3
Este	41,8	24,3	12,9	6,2	11,1	3,7
Oeste	44,3	35,7	10,6	4,8	0,3	4,3
1994	41,5	36,4	6,9	7,3	4,4	3,5
Este	38,5	31,5	3,5	4,3	19,8	2,4
Oeste	42,1	37,5	7,7	7,9	1,0	3,8
1998	35,1	40,9	6,2	6,7	5,1	6,0
Este	27,3	35,1	3,3	4,1	21,6	8,6
Oeste	37,0	42,3	7,0	7,3	1,2	5,2
2002	38,5	38,5	7,4	8,6	4,0	3,0
Este	28,3	39,7	6,4	4,7	16,9	4,0
Oeste	40,8	38,3	7,6	9,4	1,1	2,8
2005	35,2	34,2	9,8	8,1	8,7	4,0
Este	25,3	30,4	8,0	5,2	25,3	5,8
Oeste	37,5	35,1	10,2	8,8	4,9	3,5

- **Las bases electorales tradicionales de los dos grandes partidos alemanes, la CDU/CSU y la SPD, se han reducido.**
- **Desde 1990 ha aumentado la fragmentación del sistema de partidos, el que ahora se ha consolidado como un sistema de cinco partidos**
- **Oscar Niedermayer lo define como un “sistema fluido de cinco partidos”.**

Gráfico 2: Número efectivo de los partidos (1949-2005)

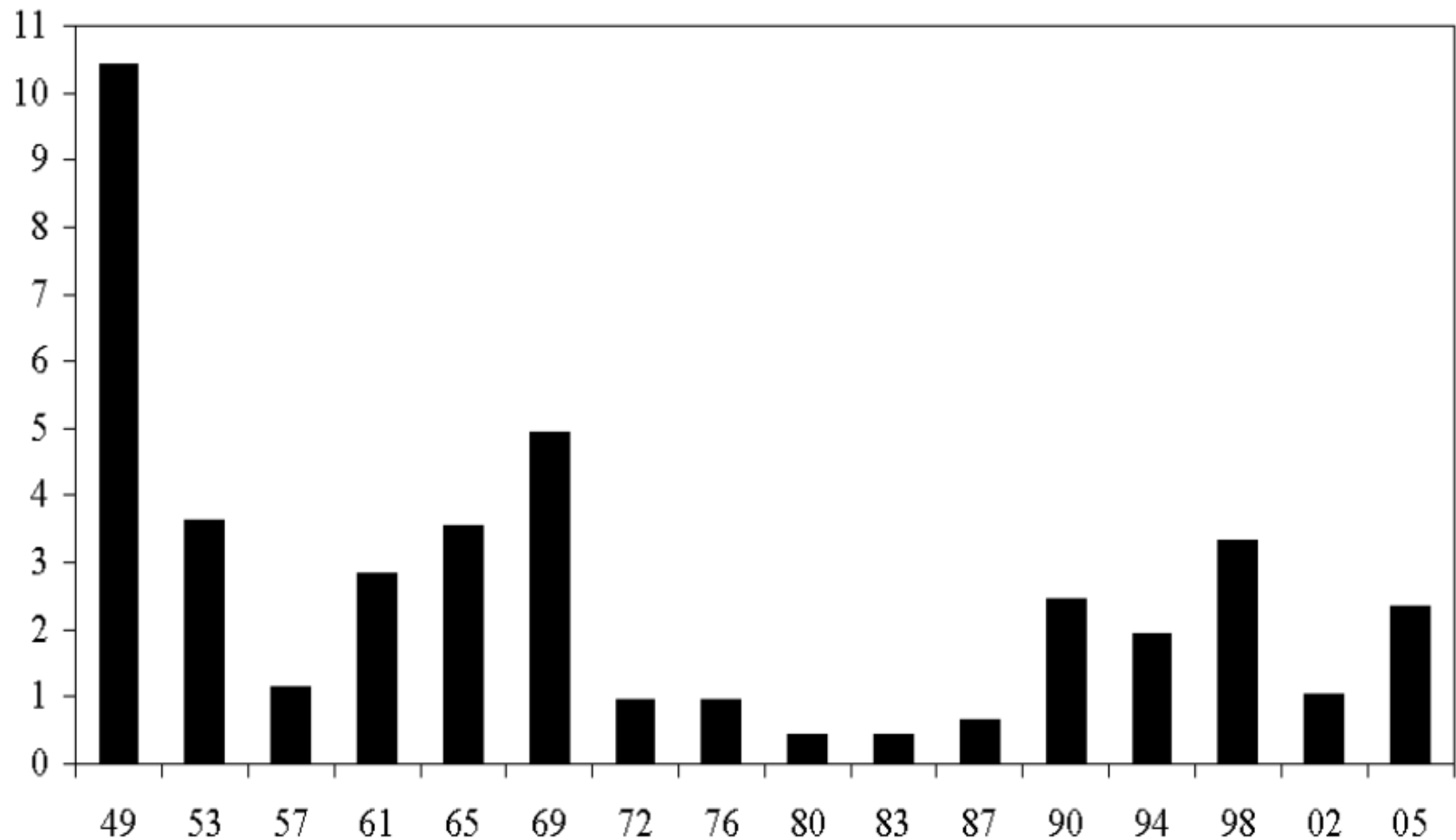
Año	Número de partidos en el parlamento	Número efectivo de partidos
1990	5	3.13
1994	5	3.15
1998	5	3.31
2002	5	3.21
2005	5	3.77

- **Un gobierno monocolor o de un solo partido constituye la gran excepción.**
- **Tendencia hacia los gobiernos de coalición.**
- **El espectro de las posibles coaliciones se ha ampliado y flexibilizado.**

Estado	Coalición
Baden-Württemberg	CDU/FDP
Bayern (Baviera)	CSU/FDP
Berlín	SPD/DIE LINKE
Brandemburgo	SPD/CDU
Bremen	SPD/Grüne
Hamburgo	CDU/Grüne
Hesse	CDU (en funciones)
Niedersachsen (Baja Sajonia)	CDU/FDP
Nordrhein-Westfalen	CDU/FDP
Mecklenburg-Vorpommern	SPD/CDU
Rheinland-Pfalz (Renania-Palatinado)	SPD
Saarland (Sarre)	CDU
Sachsen-Anhalt	CDU/SPD
Schleswig-Holstein	CDU/SPD
Thüringen (Turingia)	CDU

- **En los últimos años a excepción del partido de izquierda (DIE LINKE), todos los otros – en la percepción de los electores – se han posicionado más en el centro.**
- **Hubo una revitalización de la dimensión socio-económica en el sistema de partidos.**
- **La segunda dimensión estructurante del sistema de partidos constituye la dimensión sociocultural entre valores liberales o libertarios y valores socioculturales autoritarios.**
- **La extrema derecha no tiene representación parlamentaria**

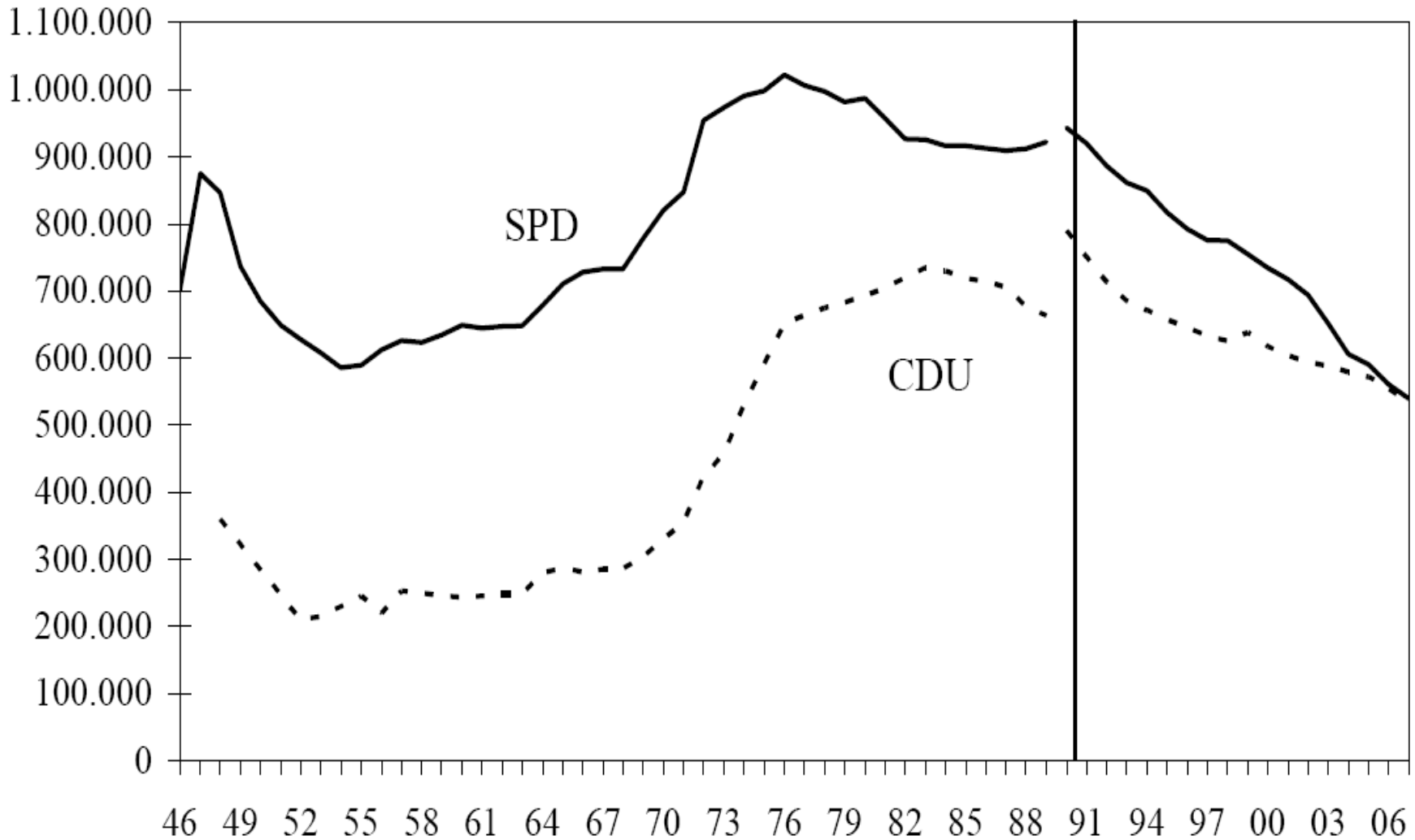
Gráfico 3: Porcentaje cumulativo de partidos anti-sistema



Cuadro 4: Numero de afiliados de los partidos políticos alemanes (1990 - 2008)

Año	CDU	CSU	SPD	FDP	Grüne	Linke
1990	789.609	186.198	943.402	178.625	41.316	280.882
1995	657.643	179.647	817.650	80.431	46.410	114.940
2000	616.722	178.347	734.667	62.721	46.631	83.475
2005	571.881	170.084	590.485	65.022	45.105	61.270
2007	536.668	166.896	561.239	64.880	44.388	71.925
diferencia 1990-2007	-252.941	-19.302	-382.163	-113.745	3.071	-208.957

Gráfico 3: Número de afiliados de los partidos políticos alemanes (1946-2006)



- De los miembros de la CDU un 45% son económicamente activos, y un 35% son jubilados.
- 36% forman o formaron parte del sector público.
- En los dos partidos más grandes casi la mitad de los miembros están en la categoría de 60 y más años (CDU 48,0%; CSU 42,7%).
- Solamente alrededor de un 5% de los afiliados de la CDU son más jóvenes que 30 años.
- Una cuarta parte (2007: 25,4; 1991: 25,6) de los afiliados de la CDU y una quinta parte 18.8%. (1991: 15.4%) de los afiliados de la CSU son mujeres.
- En comparación con la ciudadanía los católicos son sobre representados en la CDU: 50% de los afiliados (2007) son católicos, 32,5 % son protestantes (CSU católicos 77,1%; protestantes 16.7%).

“es masculino, tiene 56 años, vive en una región rural y atiende la misa todos los domingos.”

Cuadro 5: Estructura social del electorado de la CDU/CSU (solamente oeste de Alemania)

	1990	1994	1998	2002	2005
Res. electoral	44	42	37	41	38
profesionales	68	63	55	51	43
empleados	44	38	36	41	37
obreros	35	39	37	41	35
sindicalistas	25	40	26	28	23
católicos	57	53	45	55	48
alta ident.	79	82	70	81	72
baja ident.	50	52	44	53	51
ninguna	40	38	35	40	36
hombres	43	41	37	41	37
18-24	37	36	33	36	29
25-34	35	35	29	37	32
35-44	39	35	33	36	33
45-60	47	45	38	40	35
60 y más	50	50	46	50	46
Mujeres	45	43	37	40	38
18-24	35	32	30	33	29
25-34	34	30	29	33	32
35-44	40	37	30	33	32
45-60	49	47	34	39	35
60 y más	55	53	48	49	47

Bases Programáticas, aprobadas en diciembre del 2007

- **“partido popular de centro”**
- **raíces conservadoras, liberales y socialcristianas.**

una encuesta a los afiliados de la CDU (2006)

tipología de sus miembros

- **los liberales en temas culturales (17%),**
- **los tradicionalistas (26%),**
- **los adherentes a la economía de mercado (32%) y**
- **los social-cristianos (25%)**

¿Qué importancia tiene el elemento cristiano para los miembros de la CDU?

- Una mayoría de casi 50% de los miembros declara una cercanía con las iglesias, solamente una quinta parte nunca (o muy rara vez) atiende la misa.**
- En los estados de la vieja República Federal de Alemania solamente un 19% dice que el “C” es un relicto del pasado y puede ser eliminado.**
- 70% dicen que la religión es un aspecto fundamental de su vida.**
- Para un 84% de los miembros encuestados de la CDU representa una imagen cristiana.**

Zolleis, Udo, 2008. Die CDU. Das politische Leitbild im Wandel der Zeit, Wiesbaden: VS Verlag für Sozialwissenschaften.

La CDU se caracteriza por cuatro valores básicos (*Grundwerte*), que en el transcurso de su historia en distinta manera configuran su autognosis (*Leitbild*).

- el pluralismo en relación con los intereses y grupos sociales representados por el partido
- el principio de subsidiariedad con un fuerte acento en los niveles municipales y regionales.
- el personalismo, que pone el ser humano en el centro de la política.
- la mediación entre los intereses sociales,

consenso que hubo una modernización de las bases programáticas de la CDU que la convirtieron en un partido más liberal tanto en lo cultural como en lo económico.

En la política hacia las familias y respecto al papel de las mujeres en la sociedad

- **“valores tradicionales y realidades nuevas” “**
- **“el derecho a un lugar en la guardería maternal”**
- **“un subsidio para padres que cuidan a sus hijos en los primeros tres años de vida sin reclamar un lugar en una guardería de tiempo completo”.**

Respetar la decisión tanto para

“una convivencia sin matrimonio entre mujeres y hombres”

como para

“las parejas del mismo sexo”.

En lo económico las bases programáticas combinan

- **una llamada a las raíces socialcristianas y a los aspectos sociales de la economía social de mercado**
- **con una dosis de liberalismo económico cada vez más fuerte.**
- **“la justicia social se mide primordialmente por las oportunidades de vida que tengan los ciudadanos”**

- **La historia de la CDU/CSU como partido conservador ha sido exitosa.**
- **Nunca se ha definido como partido conservador, sino como partido popular o como partido de centro o como partido cristiano.**
- **La CDU ha logrado integrar un amplio espectro de posiciones sociopolíticas y socioculturales.**
- **Parece que la capacidad de mediación entre diferentes posiciones culturales y socioeconómicas encuentran sus límites en una sociedad cada vez más heterogénea en lo cultural y polarizada en lo económico.**



Muchas gracias!