

El Sistema y el Nivel de las Pensiones en Chile: Propuestas para sus Mejoras

Klaus Schmidt-Hebbel

Panel CEP

Santiago, 6 de marzo de 2013

Esquema

1. ¿En qué etapa de la transición demográfica estamos?
2. ¿Son bajas las pensiones que financian los ahorros de las AFP?
3. ¿Por qué las pensiones son percibidas como bajas?
4. ¿Qué explica las bajas tasas de reemplazo?
5. ¿Qué complementa las bajas pensiones de las personas que han ahorrado poco en las AFP?
6. ¿Son altas las comisiones cobradas por las AFP?

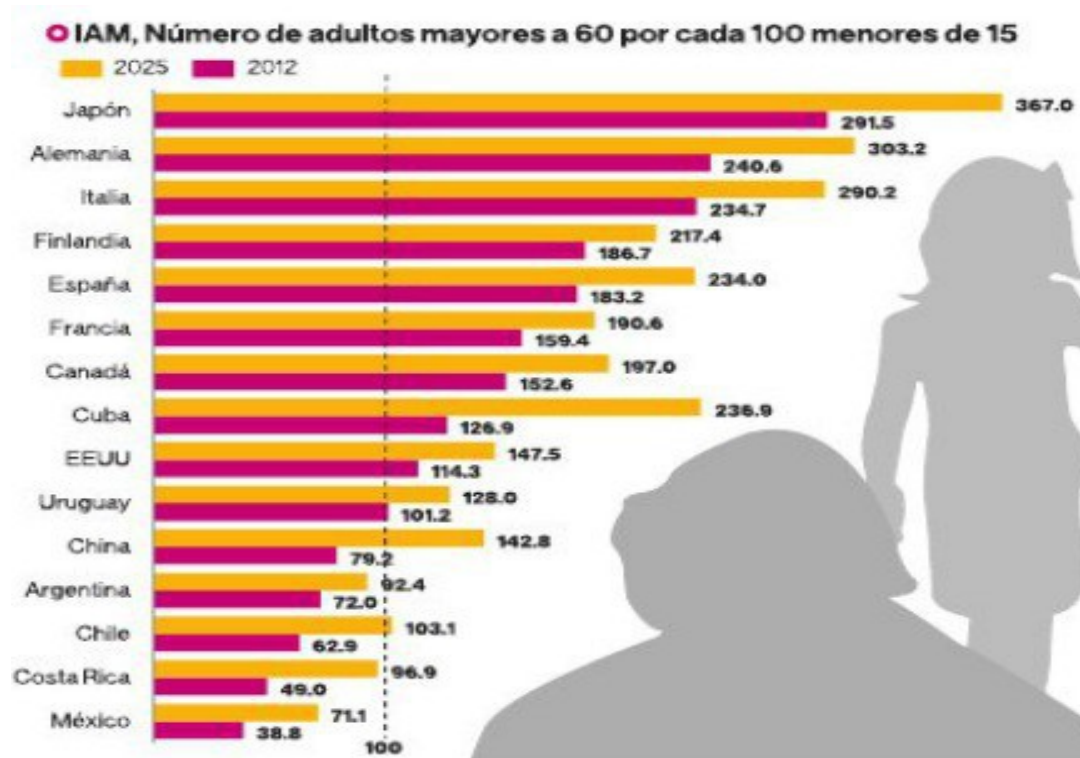
Esquema

7. ¿Aportaría una AFP estatal a mejorar las pensiones?
8. ¿Sería mejor volver a un sistema de reparto?
9. ¿Cuáles son los grandes retos para mejorar las pensiones en Chile?

1. ¿En qué etapa de la transición demográfica estamos?

TD en Chile y países seleccionados

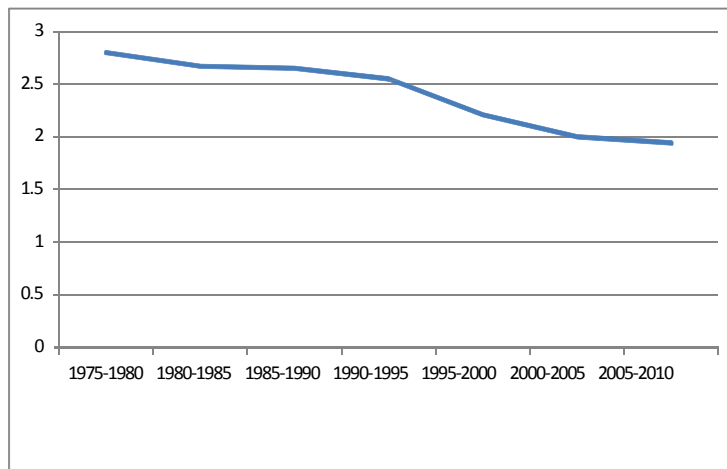
Chile está más (menos) avanzado en su TD que otros países de AL (países industriales) – índices de adulto mayor (IAM), 2012/2025



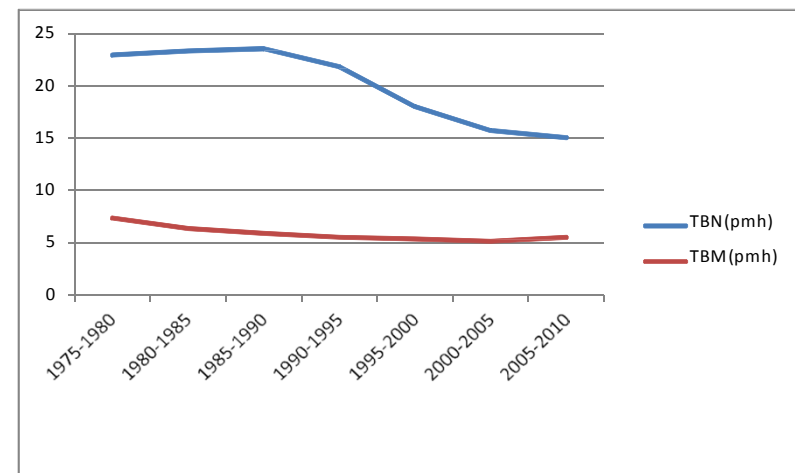
Fuente: OECD.

TD en Chile: caída en tasas de fecundidad, natalidad y mortalidad, 1975-2010

Tasa de fecundidad, número medio de hijos e hijas por mujer, 1975-2010

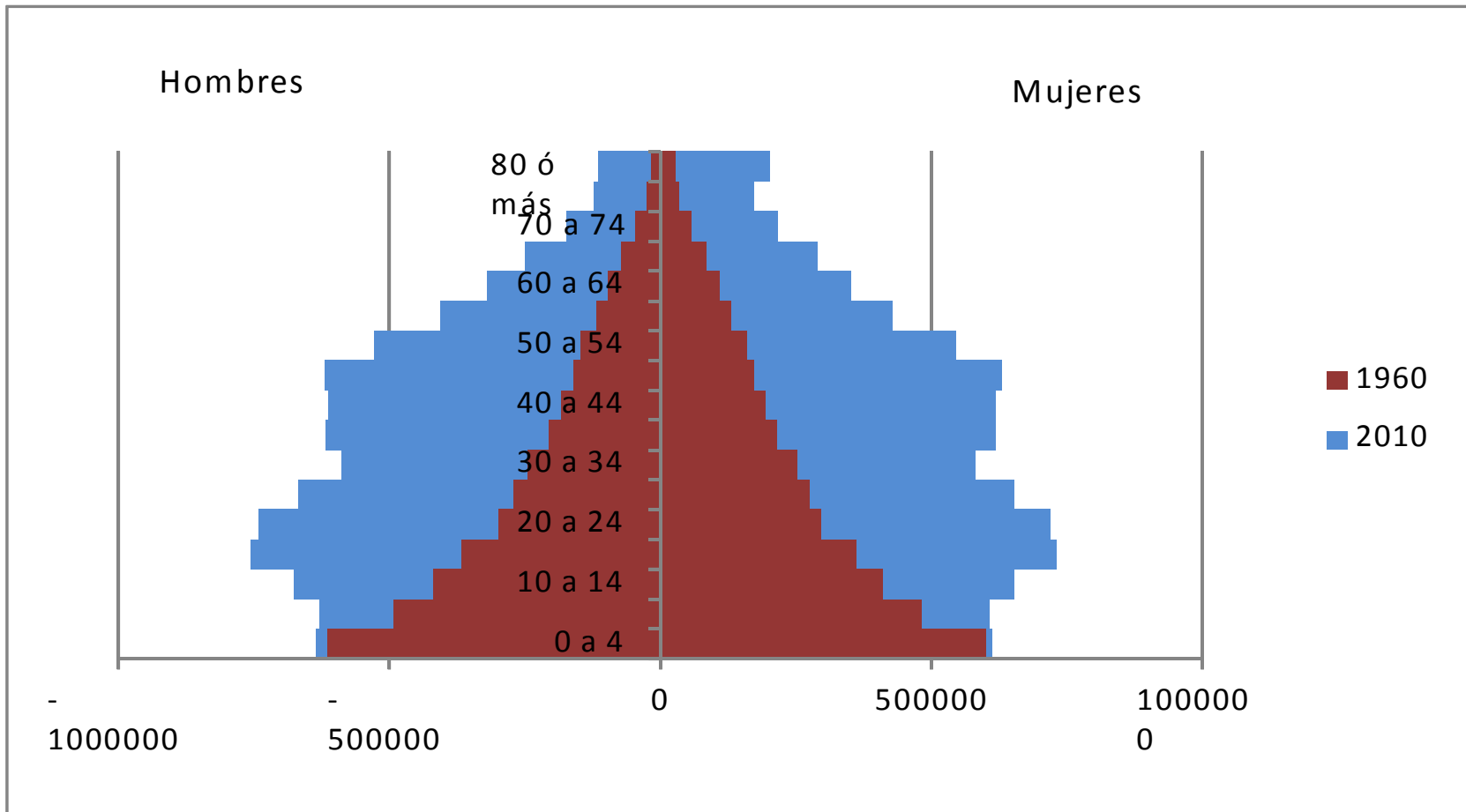


Tasas de natalidad y mortalidad, 1980-2010



Fuente: INE

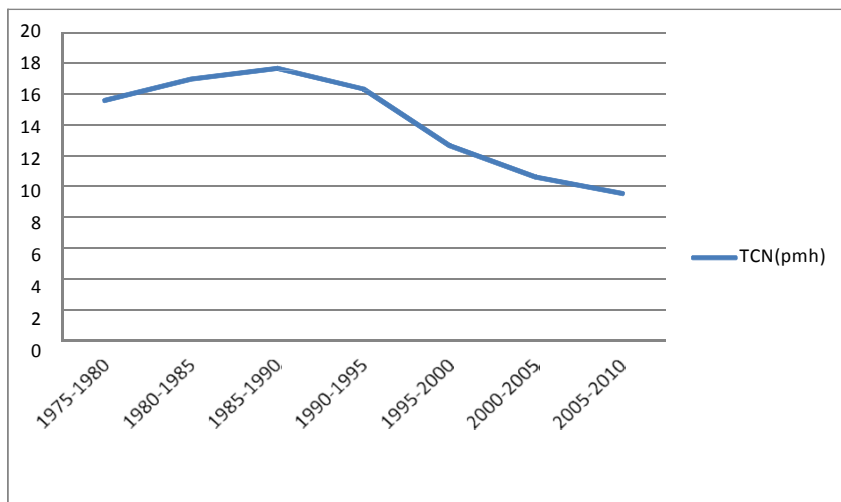
TD en Chile: cambio en la pirámide de la población, 1960 y 2010



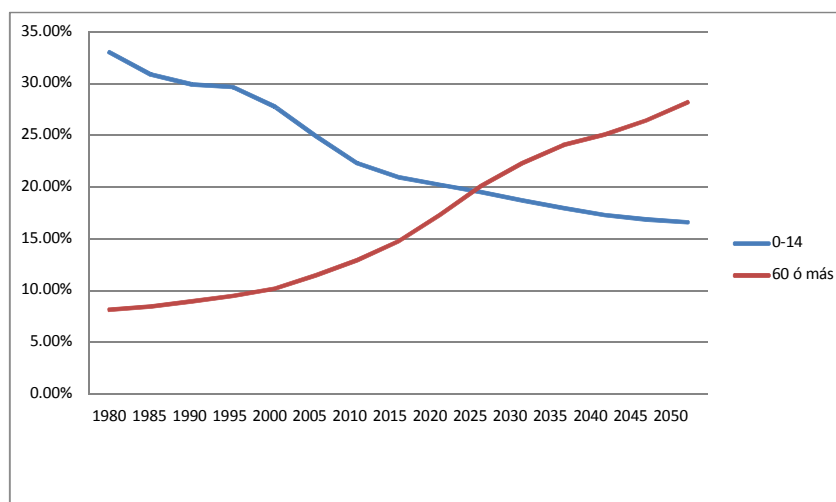
Fuente: INE

Peor aún queda por avanzar en TD en Chile

Tasa de crecimiento natural de la población, 1980-2010



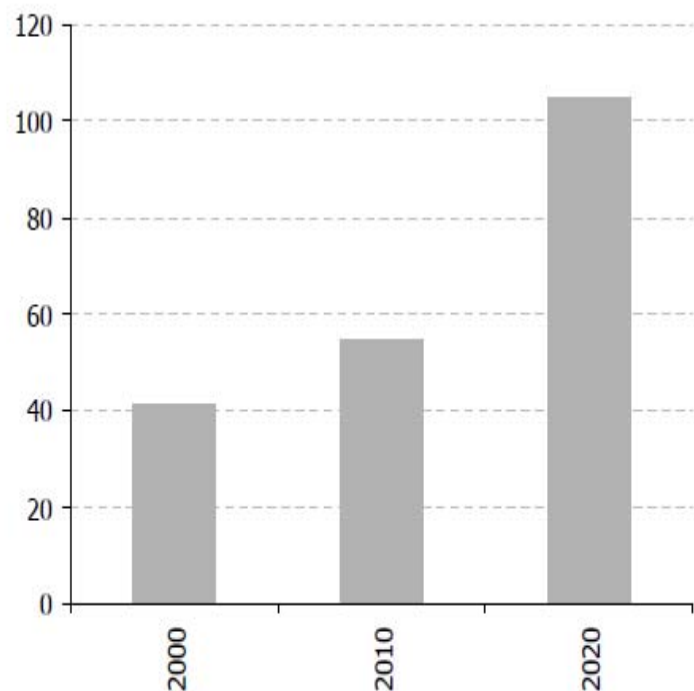
Menores de 15 años y mayores de 60 años (%), 1980-2050



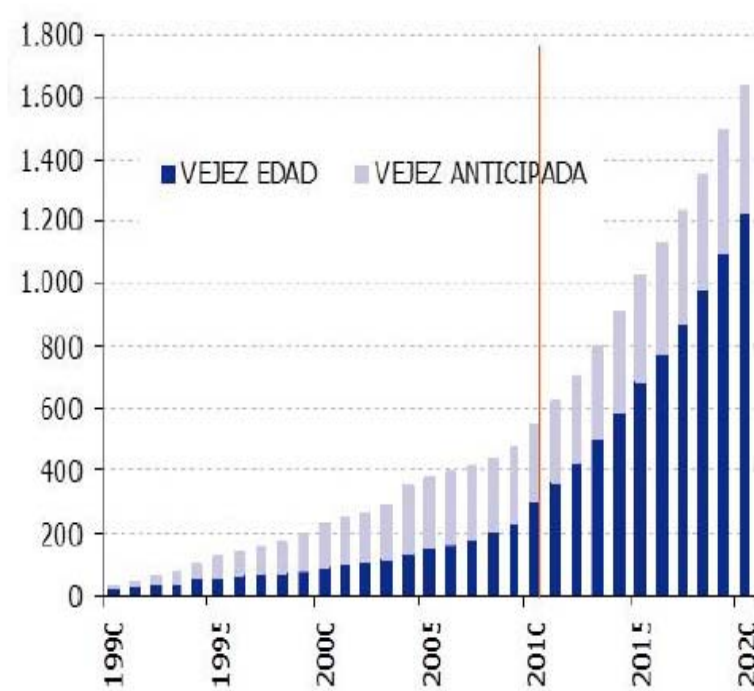
Fuente: INE

Desafío: Avalancha de jubilaciones por TD y transición sistémica (del sistema de pensiones)

Solicitudes anuales de pensiones de vejez
(miles de personas)



Número total de pensiones privadas
(miles de personas)



Fuentes: Superintendencia de Pensiones y Proyección APV Provida y SP, Favre et al.

2. ¿Son bajas las pensiones que financian los ahorros de las AFP?

2. ¿Son bajas las pensiones que financian los ahorros de las AFP?

- Depende de cómo se evalúe
- La tasa de cotización obligatoria es un 10% del salario, una fracción cifra baja en comparación internacional
- Los retornos promedio sobre los ahorros en las AFP entre 1981 y 2012 fueron de un 8,7%
- Esta última cifra es extraordinariamente alta en perspectiva internacional comparada
- Por lo tanto, las AFPs han transformado eficientemente las cotizaciones en fondos para financiar pensiones.

3. ¿Por qué las pensiones son percibidas como bajas?

3. ¿Por qué las pensiones son percibidas como bajas?

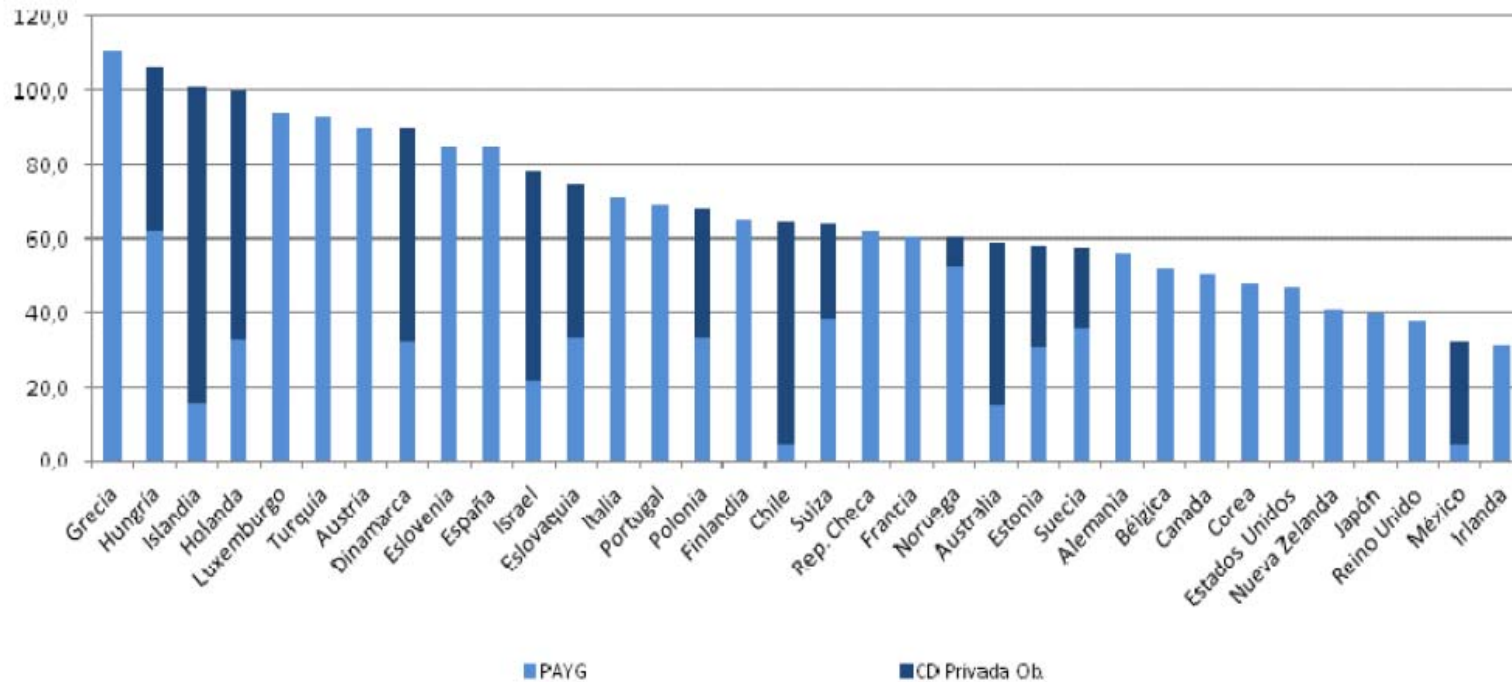
- Existe una percepción de bajo nivel de las pensiones recibidas a causa de que las personas no relacionan el monto de las pensiones que reciben con lo que ellas aportaron a lo largo de su vida, sino que con los últimos salarios recibidos en su vida laboral
- Esta última comparación ñ tasas de reemplazo (TR) depende cómo se mida el denominador (el salario de referencia. En general, las estimaciones muestran que las TR son más bajas de lo que la gente espera y más bajas de lo que la OCDE recomienda (70%)

3. ¿Por qué las pensiones son percibidas como bajas?

- Existen tres estimaciones recientes de TR para Chile, basadas en metodologías (muestras, simulaciones, definiciones) distintas:
 - a) OECD: TR promedio de 62% para hombres y mujeres
 - b) Paredes (2012), utiliza base de datos de jubilados efectivos; TR neta de 88% para los hombres y 64% para las mujeres
 - c) Subsecretaría de Seguridad Social, que la calcula en alrededor de un 63% para los hombres y en un 50% para las mujeres, en base a simulaciones para el futuro

Tasa de reemplazo para trabajadores de ingreso promedio en la OECD

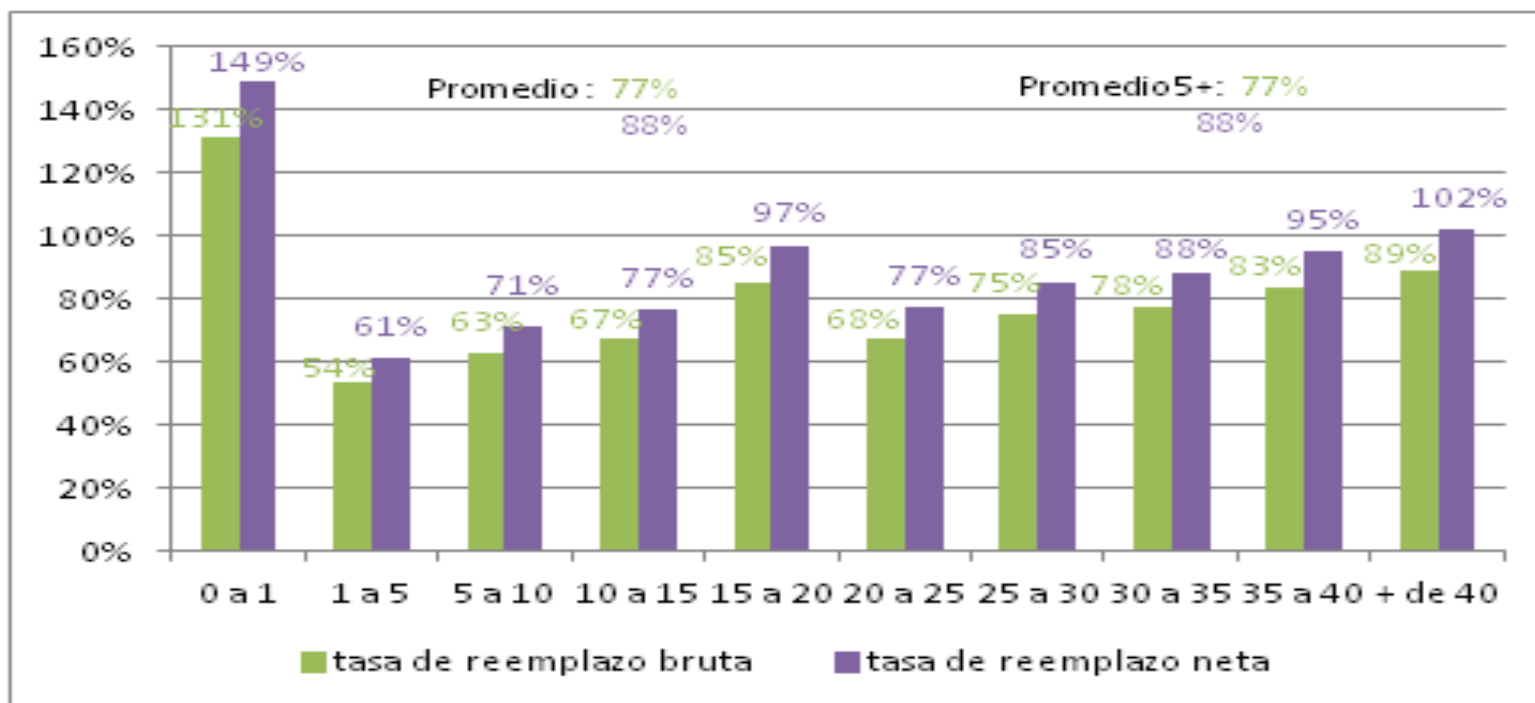
Explicación



Fuente: OECD, Pensions at a Glance 2012

Tasas de reemplazo, pensiones de vejez, hombres

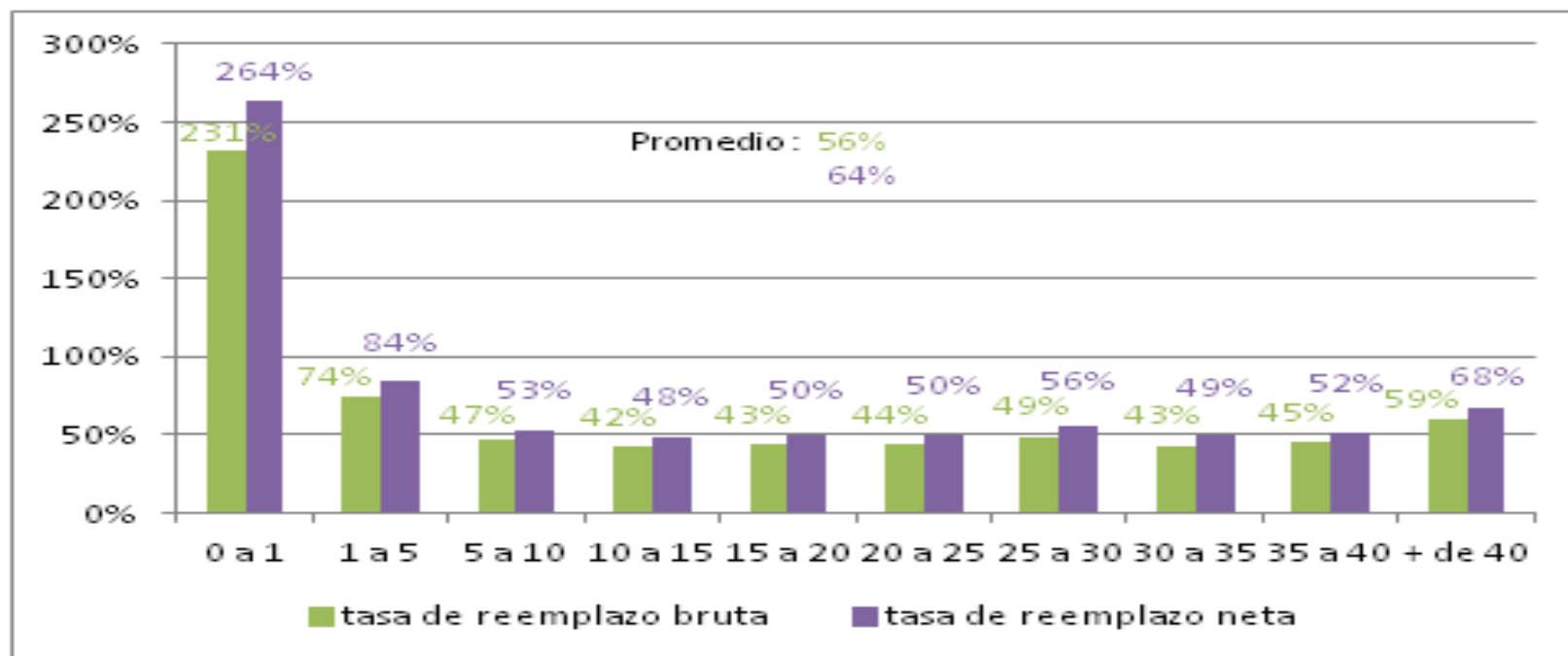
TR brutas y netas según años cotizados. Se incluyen personas con lagunas y el Aporte Previsional Solidario.



Fuente: Paredes (2012)

Tasas de reemplazo pensiones de vejez, mujeres

TR brutas y netas según años cotizados. Se incluyen personas con lagunas y el Aporte Previsional Solidario. Se excluyen beneficiadas con bono por hijo



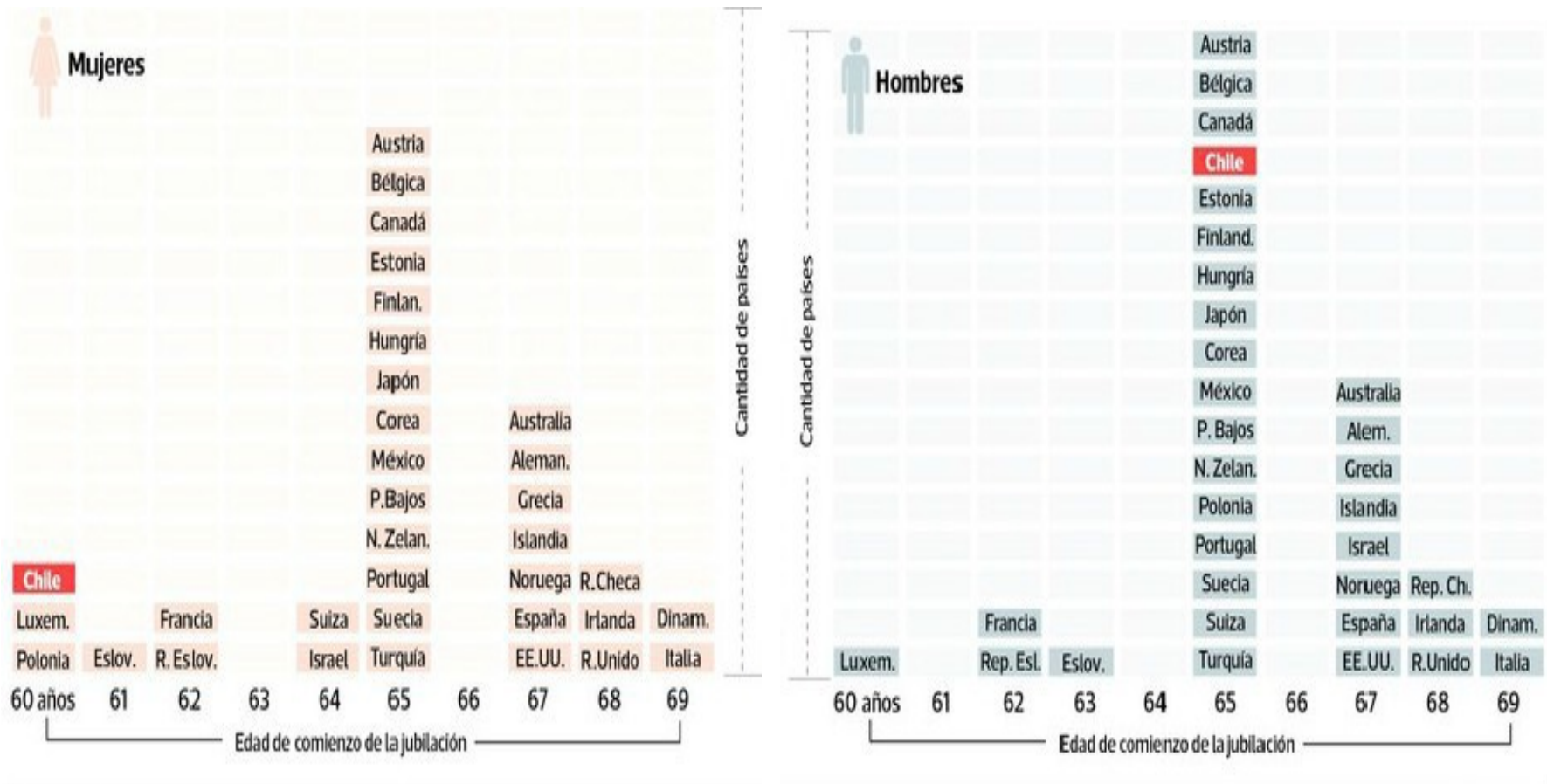
Fuente: Paredes (2012)

4. ¿Qué explica las bajas tasas de reemplazo?

4. ¿Qué explica las bajas tasas de reemplazo?

- a) El éxito económico del país, que ha hecho que los trabajadores más viejos se beneficien de aumentos salariales, con lo que los salarios finales que perciben sean mucho más altos que los promedio de su vida laboral
- b) La caída en las tasas de rentabilidad del ahorro financiero en el mundo y en Chile
- c) Las bajas edades mínimas de jubilación (60 años las mujeres y 65 años los hombres)

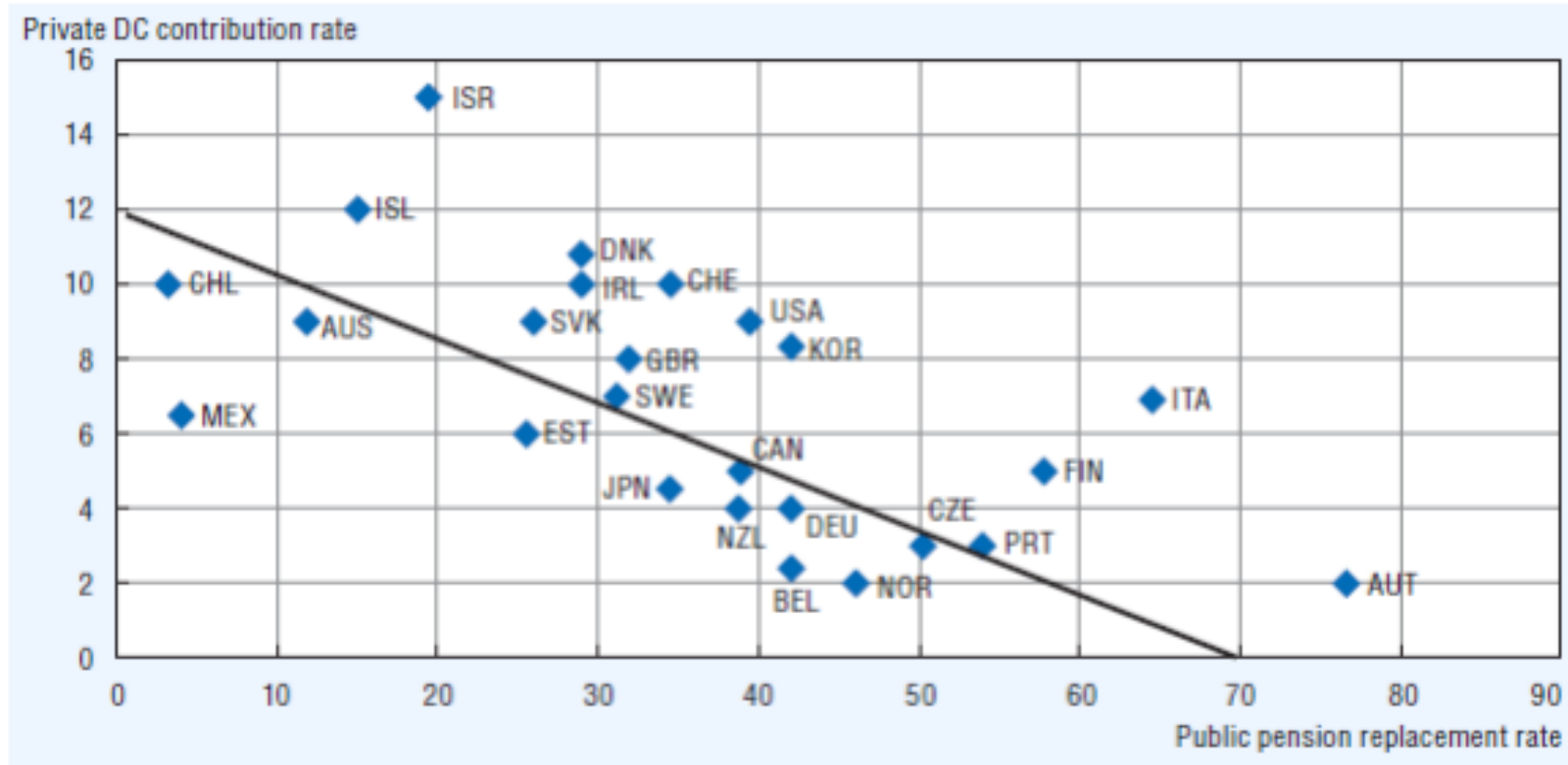
Chile: más bajas edades de jubilación que en países OCDE



Fuente: OECD

Chile: Baja tasa de cotización en la OCDE

Tasa de reemplazo bruta de las pensiones públicas y tasas de contribución a planes privados de contribución definida



Fuente: OECD Pensions Outlook 2012

4. ¿Qué explica las bajas tasas de reemplazo?

- d) Longevidad de los chilenos ha aumentado: el mismo ahorro previsional debe distribuirse entre más años de vida post jubilación
- e) Baja tasa de cotización de 10%
- f) Informalidad laboral que causa largos períodos sin cotización, especialmente en jóvenes y mujeres
- g) Programas sociales focalizados en los más pobres que incentivan la evasión previsional

Chile: Mayor esperanza de vida después de la edad de jubilación que en promedio de países OCDE

Mujeres

	2010	2020	2030	2040	2050
Chile	24.7	25.6	26.5	27.2	27.7
OCDE34	23.1	23	22.9	23.3	23.7

Hombres

	2010	2020	2030	2040	2050
Chile	17.3	18	18.6	19.2	19.7
OCDE34	18.4	18.6	18.8	19.3	19.6

Fuente: OECD Pensions at a Glance 2012

5. ¿Qué complementa las bajas pensiones de las personas que han ahorrado poco en las AFP?

5. ¿Qué complementa las bajas pensiones de personas que han ahorrado poco en las AFP?

- Para evitar la pobreza más dura en la vejez, el Estado paga una pensión básica solidaria de \$80.500 para quienes no han ahorrado
- Además, provee un complemento (el aporte pensional solidario) al ahorro individual hecho en las AFP, para financiar una pensión de \$255.000
- Por otro lado, la clase media debe tomar conciencia de sus eventuales bajas pensiones futuras

5. ¿Qué complementa las bajas pensiones de personas que han ahorrado poco en las AFP?

- La mejor forma de tomar conciencia es agregando Ahorro Previsional Voluntario (APV) a su contribución obligatoria
- Hoy en día, sólo 2,6-4% de los cotizantes realiza APV

**6. ¿Son altas las comisiones cobradas por las
AFP?**

6. ¿Son altas las comisiones cobradas por las AFP?

- Comisión promedio del sistema es 1,5% del sueldo imponible
- La expresión de este porcentaje del sueldo como porcentaje del saldo acumulado en el ciclo promedio de vida, a las personas se les cobra un 0,6% de ese saldo, lo cual es razonable según estándares internacionales
- Por otro lado, la comisión promedio cobrada por las AFP sobre el APV es menor a la comisión promedio cobrada por los fondos mutuos en Chile sobre el APV

6. ¿Son altas las comisiones cobradas por las AFP?

- Además, cada año la competencia entre las AFP se intensifica, debido a la creciente presión competitiva que significan las licitaciones de cartera de los nuevos afiliados

7. ¿Aportaría una AFP estatal a mejorar las pensiones?

7. ¿Aportaría una AFP estatal a mejorar las pensiones?

- No sería un aporte
- La única forma que pague pensiones iguales o mejores que las que paga la competencia privada, es decir, recibiendo subsidios del Estado
- Esto desplazaría a la competencia privada y terminaría el sistema con una gran caja de pensiones estatal, al estilo argentino

8. ¿Sería mejor volver a un sistema de reparto?

8. ¿Sería mejor volver a un sistema de reparto?

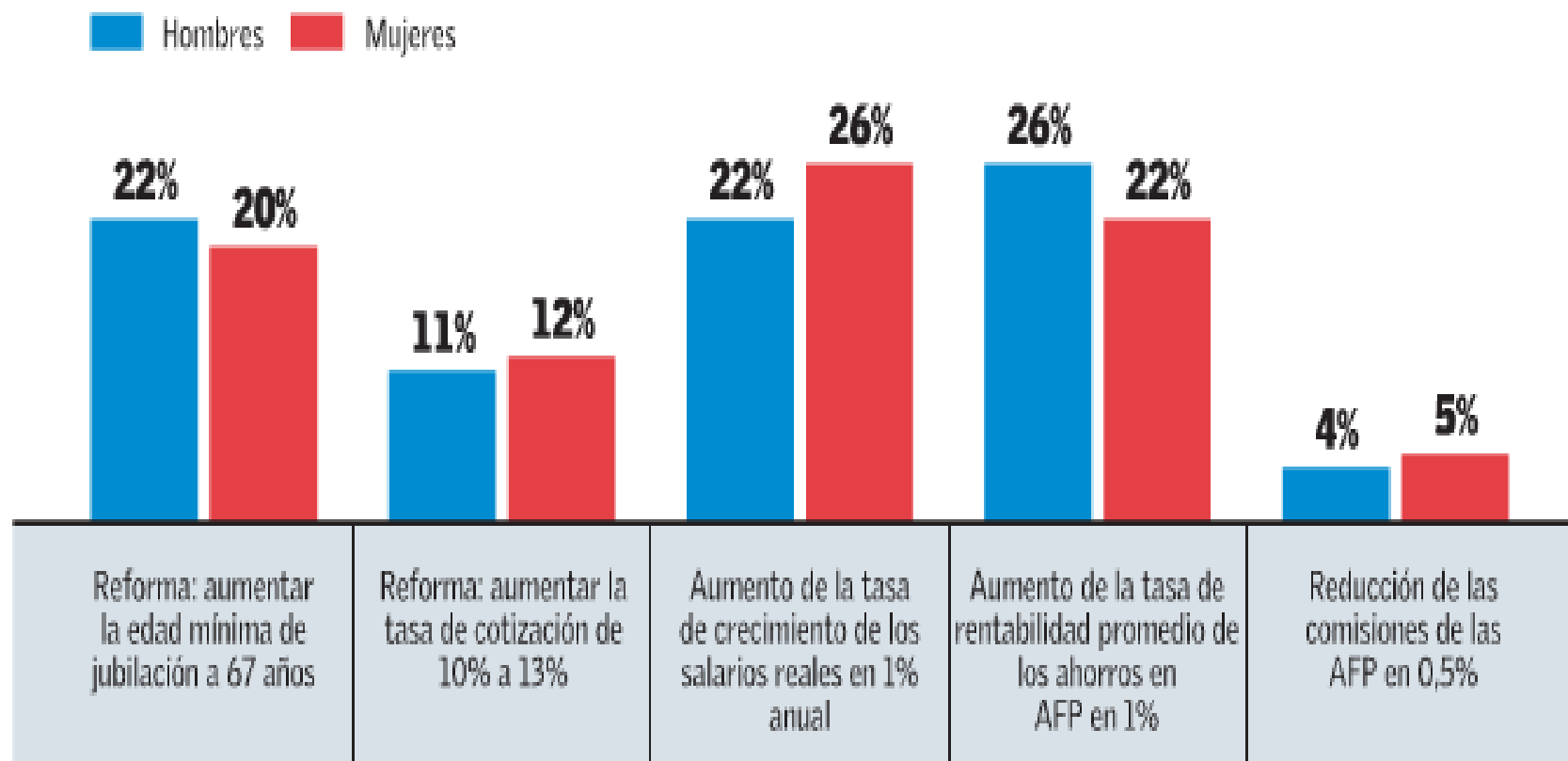
- Mala idea
- Las pensiones serían en promedio más bajas, y además, sus niveles probablemente estarían diferenciados injustamente, debido a la disímil capacidad de *lobby* de los grupos a quienes benefician
- Además, los sistemas de reparto son financieramente insostenibles, razón por la cual se encuentran quebrados en EE.UU., la UE y Japón, requiriendo continuas reformas paramétricas

9. ¿Cuáles son los grandes retos para mejorar las pensiones en Chile?

9. ¿Cuáles son los grandes retos para mejorar las pensiones en Chile?

- Para mejorar las pensiones en Chile se deben adoptar 4 grandes reformas:
 1. Aumentar gradualmente las edades de jubilación de hombres y mujeres a 67 años
 2. Aumentar la tasa de contribución obligatoria de 10% a 13% en tres años
 3. Hacer imponible el 18% promedio de la remuneración (bonos varios) que hoy no es
 4. Reprimir la evasión y elusión previsional que afecta al 25% de los trabajadores chilenos, forzando a los empleadores a imponer por el total de las remuneraciones pagadas
- Menos convincente: extender beneficios del APV o del APVC (subsido tributario), y aumentar el sueldo tope imponible (obliga a ahorrar más al 8% que está sobre el tope hoy).

Efectos estimados de algunas reformas propuestas



Nota: solamente las dos primeras líneas (aumentos de edades de jubilación y de tasas de cotización) reflejan reformas que se pueden adoptar. Las tres últimas líneas reflejan cambios en condiciones de mercado, que no se pueden legislar.

Fuente: Subsecretaría de Previsión Social (2012) y J. Vial (2013).

EL MERCURIO

Fuentes: Artículo de Klaus Schmidt-Hebbel en El Mercurio (19/02/2013)

Referencias

- Vial, Joaquín (2013): “Desafíos de la Transición Demográfica en Chile” Presentación Conferencia Banco Central de Chile
- OECD, Pensions at a Glance 2012
- Paredes, Ricardo (2012): “Las Pensiones de Vejez que genera el Sistema de AFP en Chile: Estimaciones de las Tasas de Reemplazo” Departamento de Ingeniería Industrial UC.

El Sistema y el Nivel de las Pensiones en Chile: Propuestas para sus Mejoras

Klaus Schmidt-Hebbel

Panel CEP

Santiago, 6 de marzo de 2013